



СИБИРСКИЙ  
ФЕДЕРАЛЬНЫЙ  
УНИВЕРСИТЕТ

SIBERIAN  
FEDERAL  
UNIVERSITY



Ю. Ю. Сулова, И. В. Петрученя, Е. В. Белоногова

# **Экономика предприятия: организационно- практические аспекты**

Министерство науки и высшего образования Российской Федерации  
Сибирский федеральный университет

Ю. Ю. Суслова, И. В. Петрученя, Е. В. Белоногова

# **ЭКОНОМИКА ПРЕДПРИЯТИЯ: ОРГАНИЗАЦИОННО- ПРАКТИЧЕСКИЕ АСПЕКТЫ**

Учебное пособие

Красноярск  
СФУ  
2023

УДК 658(07)  
ББК 65.291я73  
С904

**Рецензенты:**

*С. В. Трусова*, кандидат экономических наук, доцент, заведующий кафедрой менеджмента Института экономики и управления Хакасского государственного университета им. Н. Ф. Катанова;

*Н. Н. Терещенко*, доктор экономических наук, профессор кафедры торгового дела и маркетинга Института торговли и сферы услуг Сибирского федерального университета

**Сулова, Ю. Ю.**

С904 Экономика предприятия: организационно-практические аспекты : учеб. пособие / Ю. Ю. Сулова, И. В. Петрученя, Е. В. Белоногова. – Красноярск : Сиб. федер. ун-т, 2023. – 208 с. ISBN 978-5-7638-4568-6

Рассмотрены основные темы теоретического курса дисциплины «Экономика предприятий (организаций)»: «Предприятие как хозяйствующий субъект экономики», «Ресурсы предприятия (основные фонды и оборотные средства)», «Расходы предприятия» и «Прибыль предприятия».

Предложена методика решения задач, проанализированы ситуации, реально возникающие в практике хозяйствующих субъектов. Даны тестовые задания для текущего и итогового контроля знаний.

Предназначено для студентов направлений подготовки 38.03.01 «Экономика», 38.03.06 «Торговое дело», 38.03.07 «Товароведение», 43.03.01 «Сервис», а также магистрантов направлений подготовки 38.04.01 «Экономика», 38.04.06 «Торговое дело», 43.04.01 «Сервис» и специалистов-практиков.

**Электронный вариант издания см.:**  
<http://catalog.sfu-kras.ru>

**УДК 658(07)**  
**ББК 65.291я73**

ISBN 978-5-7638-4568-6

© Сибирский федеральный университет, 2023

## ОГЛАВЛЕНИЕ

Введение .....	4
1. Предприятие как основной субъект предпринимательской деятельности .....	5
2. Основные фонды предприятия.....	20
3.оборотные средства предприятия .....	53
4. Труд как экономический ресурс. Персонал предприятия.....	77
5. Расходы предприятия и себестоимость продукции .....	102
6. Доходы предприятия. Формирование и использование прибыли предприятия .....	121
7. Финансовые ресурсы и финансирование бизнеса.....	145
8. Экономическая эффективность: параметры и механизмы обеспечения.....	167
9. Инвестиционная деятельность предприятия: стратегии и механизмы реализации .....	180
Заключение .....	193
Библиографический список .....	194
Приложение 1 .....	202
Приложение 2 .....	205

## ВВЕДЕНИЕ

Развитие экономики в условиях рынка, ее возможные успехи всецело зависят от достижений в области формирования многообразных видов предпринимательской деятельности. При этом большое значение имеют следующие способности предпринимательских структур: быстрая адаптация к динамично меняющейся конъюнктуре рынка, учет ее неопределенности в будущем и возможность использования во благо своего предприятия.

В условиях рыночных отношений центр экономической деятельности перемещается к основному звену рыночной экономики – предприятию. Предприятие на сегодняшний момент выступает как основной субъект предпринимательской деятельности, поскольку именно на этом уровне создается нужная обществу продукция, оказываются необходимые услуги. Рыночная экономика – сложнейшая экономическая система; поэтому важно правильное понимание роли предприятия, целей и задач его деятельности. Сегодня выживет лишь то предприятие, которое наиболее грамотно и компетентно определит требования рынка, создаст и организует производство продукции и окажет услуги, пользующиеся спросом, обеспечит высоким доходом своих работников, эффективно использует ресурсы, сформирует и распределит прибыль.

Цель пособия заключается в рассмотрении предприятия как основного субъекта предпринимательской деятельности, представляя развернутую характеристику различных сторон его деятельности. Учебное пособие состоит из девяти глав, которые включают в себя теоретическую и практическую часть. В каждой главе представлены кейсы и тестовые задания для закрепления теоретических знаний и практических навыков, а также вопросы для самоконтроля. Приведенный теоретический и практический материал необходим для усвоения основ экономики предприятия.

В связи с этим данное пособие представляет несомненный интерес для студентов, преподавателей и специалистов-практиков.

# 1. ПРЕДПРИЯТИЕ КАК ОСНОВНОЙ СУБЪЕКТ ПРЕДПРИНИМАТЕЛЬСКОЙ ДЕЯТЕЛЬНОСТИ

**Цель:** иметь представление о предприятии, его структуре, организационно-правовых формах, допустимых в Российской Федерации, об особенностях каждой организационно-правовой формы; знать характеристику внешней и внутренней среды деятельности предприятия.

*Предприятие* – это самостоятельный хозяйствующий субъект с правом юридического лица, созданный в установленном законодательством порядке для производства продукции и оказания услуг в целях удовлетворения спроса и получения прибыли.

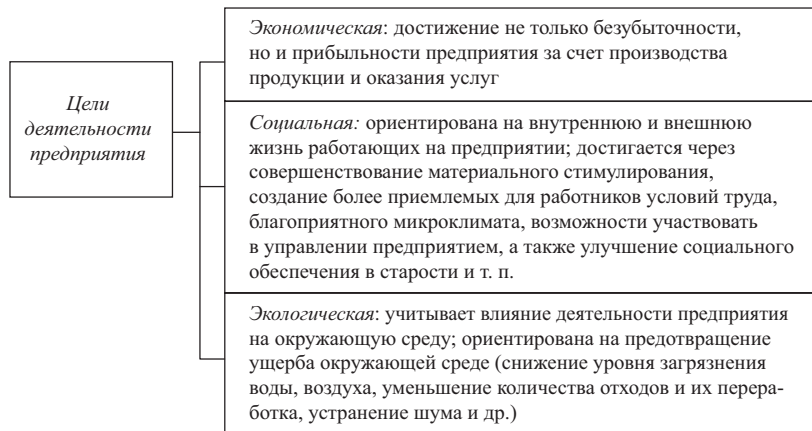
Согласно законодательным документам в рассмотренных определениях можно выделить признаки предприятия, представленные на рис. 1.1.

Изучение экономической литературы позволяет определить цели деятельности предприятия, обобщенные на рис. 1.2.

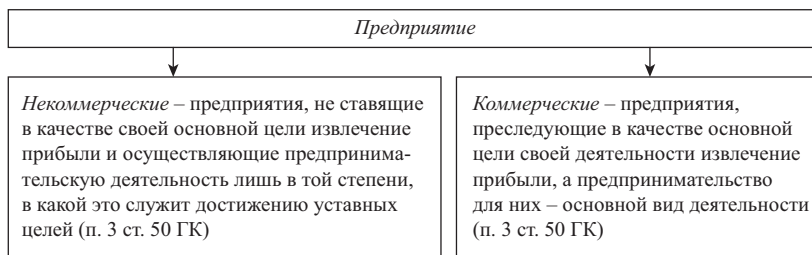
По цели и характеру деятельности можно выделить два вида предприятий: предпринимательские (коммерческие) и непредпринимательские (некоммерческие), существование которых обеспечивается финансированием государства или других предприятий и физических лиц (рис. 1.3).



Рис. 1.1. Правовые признаки предприятия



**Рис. 1.2.** Цели деятельности предприятия торговли

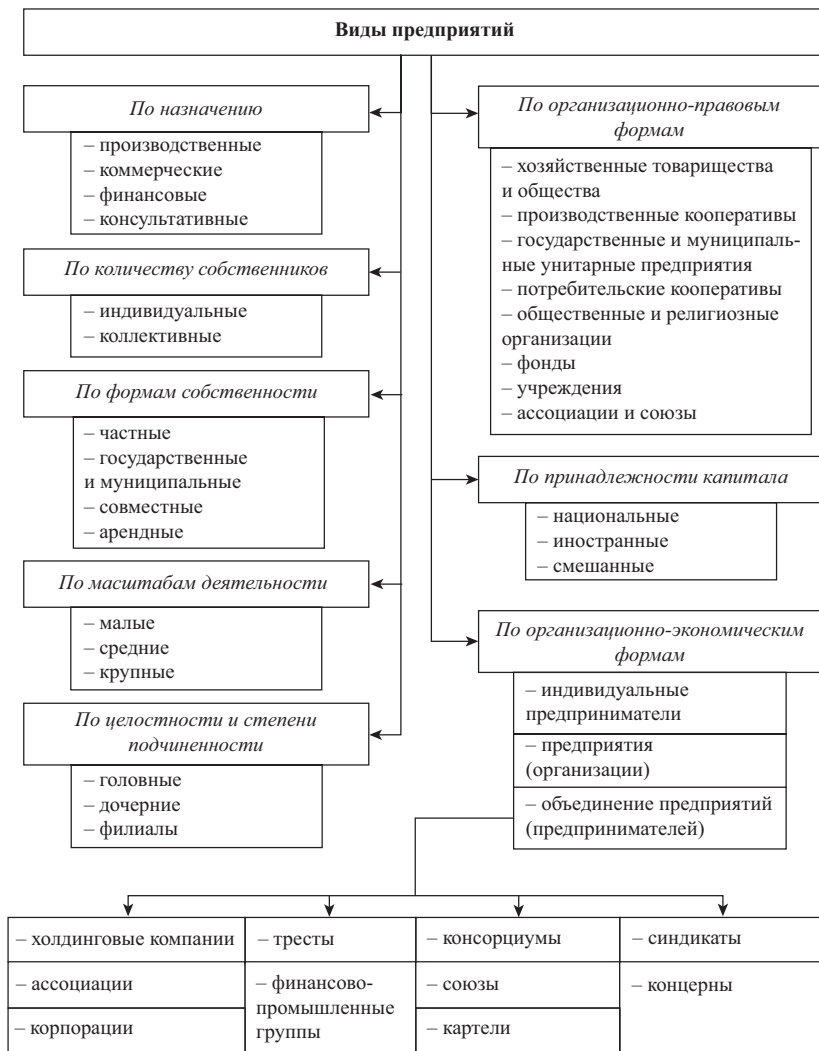


**Рис. 1.3.** Виды предприятий в зависимости от цели деятельности

Однако предприятия можно классифицировать и по направлениям: назначение, размер, организационно-экономические и организационно-правовые формы, форма собственности и т. д. (рис. 1.4).

Таким образом, современное предприятие является основной предпринимательской структурой; оно не зависит от рыночной структуры, в которой находится, главной целью остается удовлетворение спроса населения и получение наибольшей прибыли. Предприятие представляет собой открытую систему, поскольку его успешное функционирование возможно только при условии активного взаимодействия внутренней среды с окружающей (внешней).

**Внешняя среда** – это совокупность активных хозяйствующих субъектов, экономических, общественных и природных условий, на-



**Рис. 1.4.** Классификация и виды предприятий

циональных и межгосударственных структур и других внешних условий и факторов, действующих в окружении предприятия и влияющих на различные сферы его деятельности (рис. 1.5).



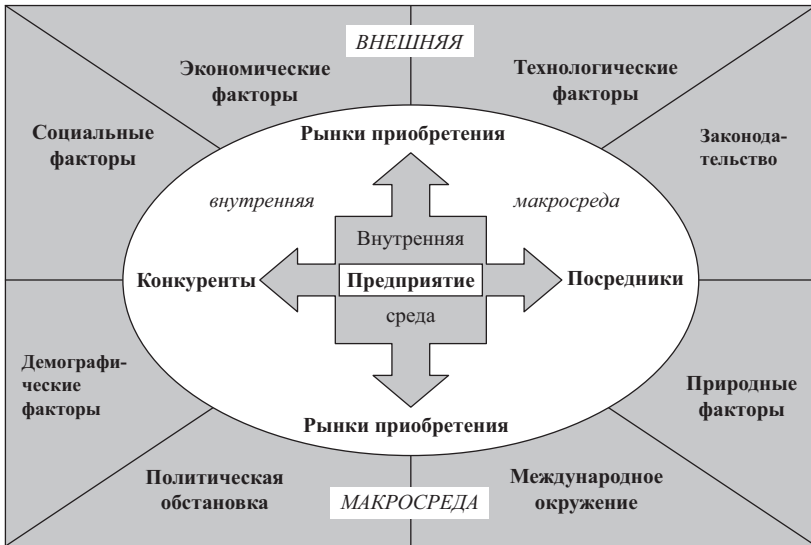


Рис. 1.5. Внешняя среда предприятия

Предприятие не имеет возможности влиять на внешнюю среду и для эффективной деятельности должно приспосабливаться к ней, неустанно следить за изменениями, прогнозировать и своевременно реагировать. При этом внешнюю среду подразделяют на следующие виды:

- *макросреду* (среда косвенного воздействия), влияющую на предприятие и его микросреду и включающую природные, демографические, научно-технические, экономические, экологические, политические и международные факторы;
- *микросреду* – среду прямого влияния на предприятие, которую создают поставщики материально-технических ресурсов, потребители продукции (услуг) предприятия, торговые и маркетинговые посредники, конкуренты, государственные органы, финансово-кредитные компании и другие контактные аудитории (рис. 1.6).

**Внутренняя среда** предприятия включает в себя такие элементы, как организационная структура, процесс производства и реализации продукции, товаров или услуг, маркетинг, финансовые, материальные и трудовые ресурсы и т. д. Анализ внутренней среды позволяет получить информацию, необходимую руководству для того, чтобы определить внутренние возможности (потенциал), на которые(ый) предприятие мо-

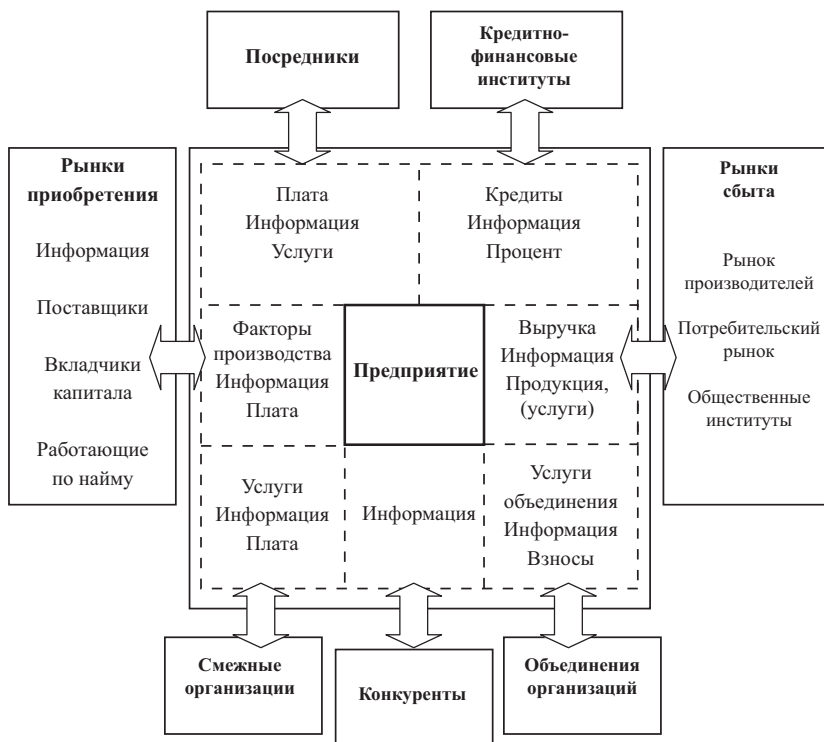


Рис. 1.6. Внешняя микросреда предприятия

жет рассчитывать в конкурентной борьбе для достижения поставленных целей, а также помогает лучше уяснить цели и задачи предприятия. Для упрощения проведения анализа внутренней среды предприятие следует представить в виде структуры, которая является его внутренним строением, характеризующим состав подразделений и систему связи, подчиненность и взаимодействие между ними.

Различают понятия производственной, функциональной и общей структур управления (рис. 1.7). В зависимости от того, какое подразделение служит основной структурной производственной единицей предприятия, различают цеховую, бесцеховую, корпусную и комбинатскую производственные структуры.

Упорядоченная совокупность функций и их взаимосвязь для выполнения целей фирмы составляют функциональную структуру пред-

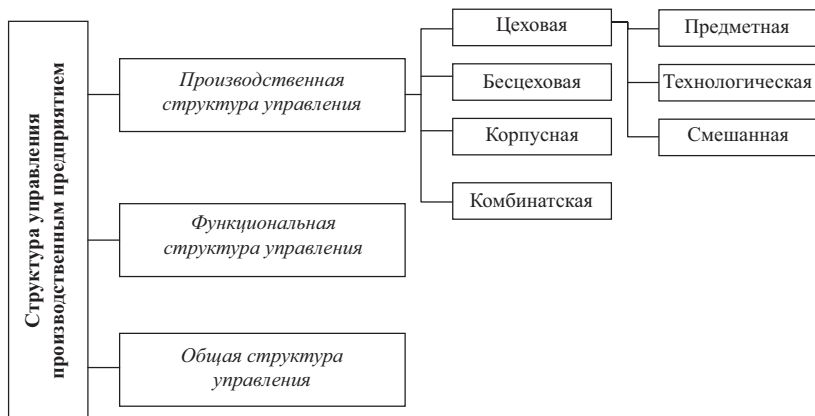


Рис. 1.7. Виды структур управления производственным предприятием

приятия. Укрупненная функциональная структура производственного предприятия представлена на рис. 1.8. Такая структура зависит от особенностей производственного процесса и совершенно не зависит от размеров предприятия. В малых предприятиях функции могут объединяться (и в предельном случае могут быть возложены на одного или нескольких человек), а в крупных – дифференцируются.

На основе функциональной структуры строится производственная структура предприятия, т. е. конкретный состав цехов, подразделений и служб в зависимости от типа производства и выбранной организации производства (по технологическому или предметно-замкнутому принципу), а также размеров предприятия.

Совокупность производственных подразделений (цехов, участков, обслуживающих хозяйств и служб), прямо или косвенно участвующих в производственном процессе, их количество и состав определяют **производственную структуру предприятия** (рис. 1.9).

К факторам, которые влияют на производственную структуру предприятия, относят характер продукции и технологии ее изготовления, масштаб производства, степень специализации и кооперирования с другими предприятиями, а также степень специализации производства внутри предприятия.

Наличие различных организационно-правовых форм служит важнейшим условием эффективного функционирования рыночной экономики. Рассмотрим основные организационно-правовые формы,

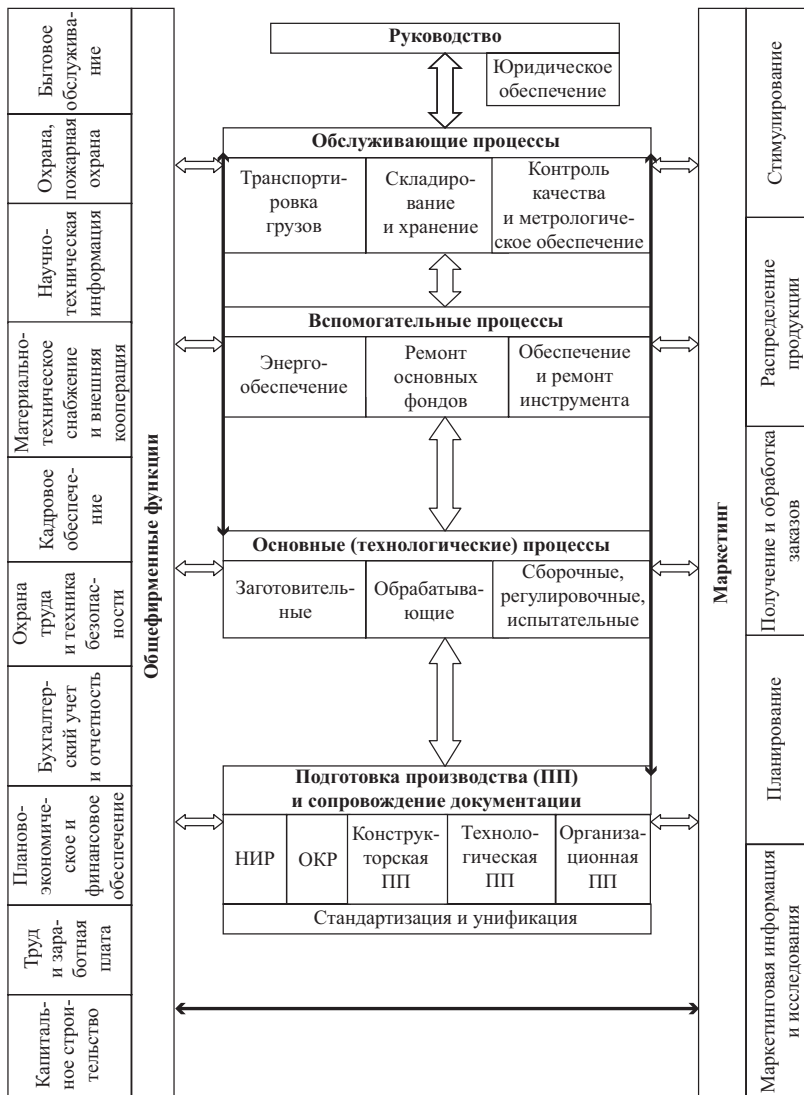


Рис. 1.8. Функциональная структура производственного предприятия

закрепленные в Гражданском кодексе Российской Федерации для предприятий (рис. 1.10, 1.11).

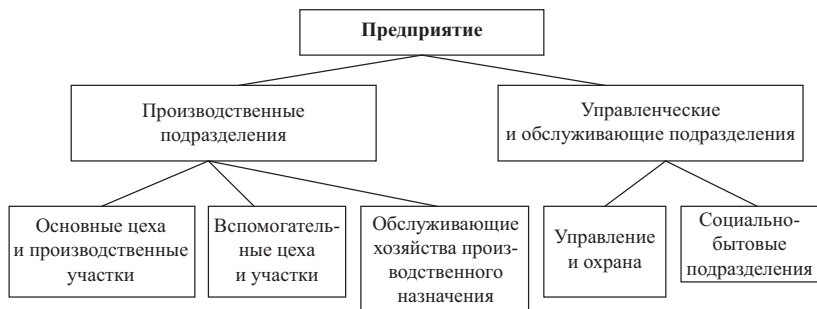


Рис. 1.9. Производственная структура предприятия



Рис. 1.10. Организационно-правовые формы предприятий

*Полным* признается товарищество, участники которого (полные товарищи), в соответствии с заключенным между ними договором, занимаются предпринимательской деятельностью от имени товарищества и несут ответственность по его обязательствам принадлежащим им имуществом (ст. 69–81 ГК РФ).



**Рис. 1.11.** Организационно-правовые формы торговых предприятий, занимающихся коммерческой деятельностью

*Товариществом на вере (коммандитным товариществом)* признается товарищество, в котором наряду с участниками, осуществляющими от имени товарищества предпринимательскую деятельность и отвечающими по обязательствам товарищества своим имуществом (полными товарищами), имеется один или несколько участников-кладчиков (коммандитистов), которые несут риск убытков, связанных с деятельностью товарищества, в пределах сумм внесенных ими вкладов и не принимают участия в осуществлении товариществом предпринимательской деятельности (ст. 82–86 ГК РФ).

*Общество с ограниченной ответственностью* – хозяйственное общество, уставный капитал которого разделен на доли; участники общества с ограниченной ответственностью не отвечают по его обязательствам и несут риск убытков, связанных с деятельностью общества, в пределах стоимости принадлежащих им долей (ФЗ «Об обществах

с ограниченной ответственностью» от 08.02.1998 № 14-ФЗ, ст. 87–94 ГК РФ).

*Акционерным обществом* признается хозяйственное общество, уставный капитал которого разделен на определенное число акций; участники акционерного общества (акционеры) не отвечают по его обязательствам и несут риск убытков, связанных с деятельностью общества, в пределах стоимости принадлежащих им акций (ФЗ «Об акционерных обществах» от 26.12.1995 № 208-ФЗ, ст. 96 – 104 ГК РФ).

*Производственный кооператив (артель)* – добровольное объединение граждан на основе членства для совместной производственной или иной хозяйственной деятельности (производство, переработка, сбыт промышленной, сельскохозяйственной и иной продукции, выполнение работ, торговля, бытовое обслуживание, оказание других услуг), основанной на их личном трудовом и ином участии и объединении его членами (участниками) имущественных паевых взносов (ст. 106.1–106.6 ГК РФ).

*Унитарное предприятие* – коммерческая организация, не наделенная правом собственности на закрепленное за ней собственником имущество. Имущество унитарного предприятия является неделимым и не может быть распределено по вкладам (долям, паям), в том числе между работниками предприятия (ФЗ «О государственных и муниципальных унитарных предприятиях» от 14.11.2002 № 161-ФЗ, ст. 113–114 ГК РФ).

*Индивидуальным предпринимателем* признается физическое лицо, зарегистрированное в установленном законом порядке и осуществляющее предпринимательскую деятельность без образования юридического лица (ст. 23 ГК РФ).

## Контрольные вопросы и задания

1. Понятие «предприятие», основные принципы деятельности.
2. Цели коммерческих и некоммерческих предприятий.
3. Законодательные и нормативные документы, которыми регулируется деятельность предприятий в России.
4. Типы предприятий по назначению, форме собственности, масштабам деятельности и принадлежности капитала. Какие еще виды предприятий существуют?
5. Какие предприятия (в соответствии с российским законодательством) могут быть отнесены к малым?

6. Укажите различия между головным, дочерним предприятиями и филиалом.
7. Назовите основные отличительные характеристики различных организационно-экономических форм предприятия.
8. Укажите отличия в поведении предприятия в различных типах конкурентных структур.
9. Перечислите факторы внешней макро- и микросреды, влияющие на деятельность предприятия.
10. Назовите элементы внутренней среды предприятия.
11. Опишите структуру управления производственным предприятием, ее виды.
12. Назовите организационно-правовые формы некоммерческих предприятий.
13. Какие организационно-правовые формы коммерческих предприятий вы знаете?
14. Назовите основные отличительные черты различных организационно-правовых форм коммерческих предприятий (порядок регистрации, учредители, учредительные документы, уставный капитал, управление, права, обязанности и распределение прибыли, остающейся в распоряжении предприятия, порядок ликвидации и т. д.).
15. Какие организационно-правовые формы получили наибольшее распространение в современных российских условиях.

## Тесты

1. Основные экономические принципы деятельности предприятия в современных рыночных условиях:
  - а) экономичность;
  - б) зависимость от внешних источников финансирования;
  - в) научная организация управления;
  - г) научная организация планирования.
2. Предприятие – это \_\_\_\_\_
3. По формам собственности предприятия бывают:
  - а) национальные;
  - б) головные;
  - в) коллективные;
  - г) арендные.



4. По назначению различают следующие виды предприятия:
  - а) производственное;
  - б) дочернее;
  - в) торговое;
  - г) ассоциация.
5. К малым предприятиям в соответствии с российским законодательством относятся предприятия, имеющие:
  - а) уставный капитал до 100 тыс. руб.;
  - б) численность до 100 чел.;
  - в) площадь до 100 м<sup>2</sup>;
  - г) выручку до 800 млн. в год.
6. Предприятие, не пользующееся юридической и хозяйственной самостоятельностью и действующее от имени и по поручению другого предприятия, является:
  - а) дочерним;
  - б) совместным;
  - в) филиалом;
  - г) смешанным.
7. Организационно-экономическая форма предприятия, при которой предприятия одной отрасли объединяются для совместной коммерческой деятельности, называется:
  - а) концерном;
  - б) трестом;
  - в) холдингом;
  - г) картелем.
8. Предприятие, созданное с целью координации деятельности и защиты имущественных интересов других коммерческих предприятий, является:
  - а) фондом;
  - б) консорциумом;
  - в) союзом;
  - г) корпорацией.
9. Факторы внешней макросреды предприятия:
  - а) банковская кредитная ставка;
  - б) производственные мощности;
  - в) ставка рефинансирования;
  - г) устав предприятия.
10. Факторы внешней микросреды предприятия:
  - а) антидемпинговая политика;

- б) формы статистической и бухгалтерской отчетности;
  - в) ставка налога на прибыль;
  - г) персонал предприятия.
- 11.** Факторы внутренней среды предприятия:
- а) индекс цен;
  - б) месторасположение;
  - в) ставка по кредитам коммерческого банка;
  - г) структура управления;
  - д) ставка таможенной пошлины;
  - е) основные фонды;
  - ж) ставка налога на прибыль;
  - з) структура оборотных средств;
  - и) уровень квалификации и профессионализма работников.
- 12.** Организация может считаться коммерческой, если:
- а) деятельность не контролируется со стороны государства;
  - б) самостоятельна и планирует свою деятельность;
  - в) образована с целью получения прибыли;
  - г) создана только группой предпринимателей.
- 13.** Основной экономический принцип деятельности предприятия в условиях рыночной экономики:
- а) планирование своей деятельности;
  - б) осуществление деятельности в рамках действующего законодательства;
  - в) получение прибыли;
  - г) удовлетворение общественных потребностей.
- 14.** Основным видом деятельности производственного предприятия не может быть:
- а) оказание услуг;
  - б) производство продукции;
  - в) строительство;
  - г) участие в деятельности других предприятий.
- 15.** Совокупность и взаимодействие производственных подразделений предприятия определяют:
- а) его общую структуру;
  - б) производственную структуру;
  - в) функциональную структуру;
  - г) цеховую структуру.
- 16.** Предметная производственная структура предприятия представляет собой:

- а) специализацию цехов предприятия на выполнении отдельных стадий производственного процесса;
  - б) специализацию цехов предприятия на выполнении отдельных деталей или изделий;
  - в) специализацию цехов предприятия на выполнении определенных функций;
  - г) специализацию цехов предприятия на выполнении отдельных работ.
17. Цели деятельности предприятия устанавливаются:
- а) в Уставе;
  - б) Гражданском кодексе;
  - в) приказе руководителя;
  - г) решении собрания собственников.
18. Характерной особенностью унитарного предприятия является:
- а) хозяйственная самостоятельность;
  - б) только оперативное управление или хозяйственное ведение принадлежащей ему собственности;
  - в) стремление увеличить доходы бюджетов различных уровней;
  - г) отсутствие самостоятельности в управлении своей деятельностью.
19. Хозяйственное товарищество представляет собой:
- а) объединение капиталов;
  - б) объединение людей для совместной трудовой деятельности;
  - в) предприятие, созданное для удовлетворения общественных потребностей;
  - г) некоммерческое предприятие.
20. Акция, которая позволяет ее владельцу получить доход в зависимости от деятельности акционерного общества, называется:
- а) именной;
  - б) простой;
  - в) акцией на предъявителя;
  - г) привилегированной.
21. Минимальный размер уставного капитала непубличного акционерного общества должен быть не менее:
- а) 10 тыс. руб.;
  - б) 100 тыс. руб.;
  - в) 1000 тыс. руб.;
  - г) не ограничен.
22. В случае банкротства предприятия личным имуществом отвечают:
- а) участники общества с ограниченной ответственностью;

- б) полные товарищи;
  - в) учредители благотворительного фонда;
  - г) владельцы акций публичного акционерного общества.
23. Предприятия по организационно-правовой форме можно разделить:
- а) на общества, товарищества, производственные кооперативы и унитарные предприятия;
  - б) индивидуальные, коллективные и корпоративные;
  - в) малые, средние и крупные;
  - г) ассоциации, союзы и объединения.
24. Основная отличительная особенность публичного акционерного общества от непубличного заключается:
- а) в размере уставного капитала;
  - б) видах деятельности;
  - в) управлении деятельностью;
  - г) размещении акций.
25. Дочернее предприятие характеризуется:
- а) ответственностью по долгам и обязательствам;
  - б) наличием собственного баланса и расчетного счета;
  - в) юридической и хозяйственной самостоятельностью;
  - г) все ответы верны.

## 2. ОСНОВНЫЕ ФОНДЫ ПРЕДПРИЯТИЯ

**Цель:** иметь представление о сущности основных фондов предприятия, видах оценки и амортизации основных фондов; уметь определять первоначальную, остаточную и другие виды стоимости основных фондов, рассчитывать норму и величину амортизационных отчислений; знать пути улучшения использования основных фондов с целью повышения эффективности работы предприятия.

По состоянию на 2021 год бухгалтерский учет и анализ основных средств организации ведется в соответствии с нормами Положения по бухгалтерскому учету «Учет основных средств» ПБУ 6/01, утвержденного Приказом Минфина России от 30 марта 2001 г. № 26н (далее – ПБУ 6/01). В данном Положении дается определение основного капитала и основных фондов (рис. 2.1).

*Основными производственными фондами* признается часть имущества, используемого в качестве средств труда для производства и реализации товаров (выполнения работ, оказания услуг) или управления организацией (НК РФ).

В соответствии с изменением действующего законодательства в 2020 году с 01.01.2022 года в обязательном порядке вводится в дей-

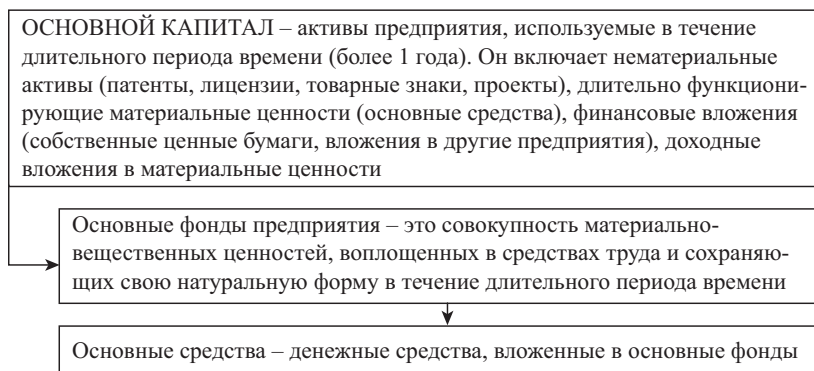


Рис. 2.1. Определение основного капитала и основных фондов предприятий