

МАСТЕРА МИРОВОЙ ЖИВОПИСИ

ИТАЛЬЯНСКАЯ ЖИВОПИСЬ

Минск
Харвест

УДК 75.03
ББК 85.143
И 92

Серия основана в 2007 году

Автор-составитель
Владимир Митрофанович ЖАБЦЕВ

И 92 **Итальянская живопись** / авт.-сост. В. М. Жабцев. — Мн. : Харвест, 2007. — 128 с. : ил. — (Мастера мировой живописи).

ISBN 978-985-16-1639-4.

Художественной культуре Италии принадлежит одно из центральных мест в мировом искусстве. Джотто, Боттичелли, Леонардо, Рафаэль, Микеланджело, Джорджоне, Тициан, Веронезе, Корреджо, Караваджо — их произведения известны всему миру.

Настоящее издание знакомит читателя с наиболее характерными сторонами творчества итальянских художников XIV—XVI вв., самыми известными их работами, а множество цветных иллюстраций (в книге более 300 произведений живописи, хранящихся в крупнейших мировых музеях и частных собраниях) дает возможность оценить вклад этих мастеров в мировой художественный процесс.

В основу книги положен хронологический принцип, что позволяет быстро найти сведения о любом живописце. Каждый раздел книги содержит описание жизни и творчества того или иного художника, здесь также представлены его работы, что позволяет лучше понять внутренний мир мастера. Все произведения живописи, представленные в книге, снабжены подробными подписями, которые содержат не только название картины, но и сведения о времени написания, размере, а также последнем месте хранения произведения.

Настоящее издание является поистине незаменимым для всех, кто интересуется итальянской живописью.

УДК 75.03
ББК 85.143

ISBN 978-985-16-1639-4

© Подготовка, оформление.
Харвест, 2007

Джотто ди Бондоне

1266(1267?)—1337



Пьета. Фрагмент. Около 1300. Дерево. Галерея Уффици, Флоренция.

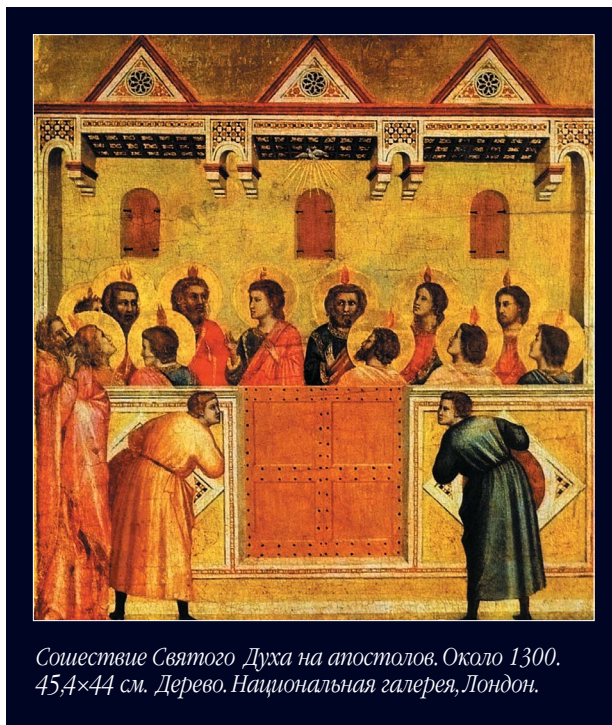


Джотто ди Бондоне (Giotto di Bondone) — один из самых выдающихся итальянских художников эпохи Возрождения — родился примерно в 1266 г. в деревне Колле (близ Флоренции). По свидетельству Вазари, он был сыном простого крестьянина. Однажды, когда мальчик рисовал на плите фигуру овцы, его заметил известный в то время художник Чимабуэ и

взял в свою мастерскую в качестве ученика.

Став самостоятельным художником, Джотто много путешествовал по разным городам Италии, везде оставляя после себя учеников.

Из сохранившихся произведений Джотто ди Бондоне особенно замечательны фрески, изображающие Страшный Суд, Спасителя во славе, евангель-



Сошествие Святого Духа на апостолов. Около 1300. 45,4×44 см. Дерево. Национальная галерея, Лондон.

Распятие с Марией и Иоанном. Около 1300. 45×44 см. Дерево. Старая тинакотека, Мюнхен.



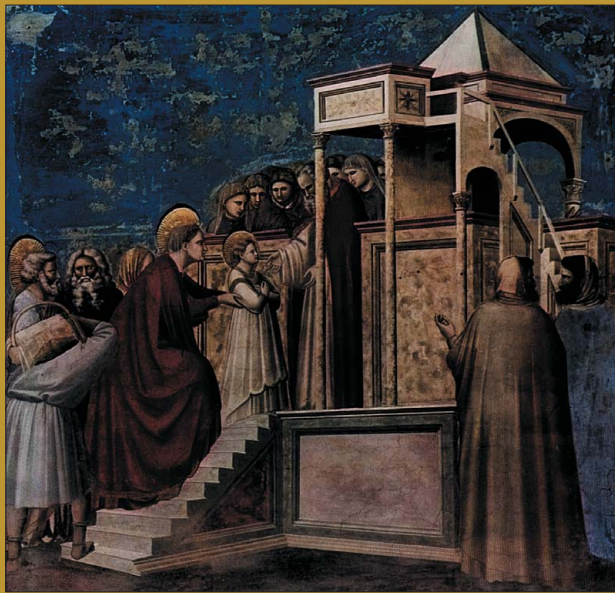
Стигматизация св. Франциска. Около 1300. 314×162 см. Дерево. Лувр, Париж.



Цикл фресок капеллы Арена в Падуе (капелла Скровены). Благовещение. Фрагмент. 1304—1306. Фреска. Капелла Скровены алл'Арена, Падуя.



Цикл фресок капеллы Арена в Падуе (капелла Скровены). Рождество Богородицы. 1304—1306. Фреска. Капелла Скровены алл'Арена, Падуя.



Цикл фресок капеллы Арена в Падуе (капелла Скровены). Введение Марии во храм. 1304—1306. Фреска. Капелла Скровены алл'Арена, Падуя.

Цикл фресок капеллы Арена в Падуе (капелла Скровены). Иоаким удаляется в пустыню. 1303—1306. Фреска. Капелла Скровены алл'Арена, Падуя.



ские сюжеты и аллегорические фигуры добродетелей и пороков, в монастыре св. Франциска в Ассизи и в церкви Мадонны дель Арена в Падуе. В церкви Санта-Кроче, во Флоренции, находятся его фрески, представляющие эпизоды из жизни св. Иоанна Крестителя, ап. Иоанна Богослова и св. Франциска.

Фрески Джотто имеют определенные недостатки, особенно они видны в изображениях человеческих тел. Элементы пейзажа художник давал схематично и лишь по мере необходимости (в соответствии с требованиями сюжета), а в прорисовке зданий видны погрешности перспективы.

В своих произведениях Джотто отказался от византийских традиций. Он перешел к реальным образам и ввел в религиозные сюжеты философское начало. В композициях картин он не только следует тексту Священного Писания, но и подвергает анализу душу человека, представляет различ-

ные стороны его характера, его психологическое состояние. В философском анализе ни один из художников последующих веков, несмотря на более совершенные формы и техники, не пошел дальше Джотто. Религиозные сцены он изображал в мирской обстановке, вместо золотого грунта визан-



Цикл фресок капеллы Арена в Падуе (капелла Скровеньи). Избиение младенцев. 1304—1306. Фреска. Капелла Скровеньи алл'Арена, Падуя.



Цикл фресок капеллы Арена в Падуе (капелла Скровеньи). Бегство в Египет. 1304—1306. Фреска. Капелла Скровеньи алл'Арена, Падуя.



Цикл фресок капеллы Арена в Падуе (капелла Скровеньи). Поклонение волхвов. Фрагмент. 1304—1306. Фреска. Капелла Скровеньи алл'Арена, Падуя.

тийцев у него появляются пейзаж и здания. Некоторые написанные им сюжеты заимствованы из византийских миниатюр для церковных книг, но у Джотто они наделены более глубоким смыслом.

Кроме фресок сохранились и образы на дереве, выполненные этим замечательным художником.

Также Джотто был талантливым зодчим. Он руководил работами по сооружению собора, воздвигавшегося тогда в столице Италии, и построил колокольню, которая, несмотря на свои размеры (ее высота составляет 84 м), отличается изяществом и гармоничностью пропорций. Ее декоративные элементы так хорошо сочетаются между собой, что она кажется зрителю скорее ювелирным изделием, чем сооружением.

Джотто пользовался большим уважением современников. В «Божественной Комедии» Данте упоминал о нем как о самом замечательном живописце того времени. С таким же почтением отзывались о художнике Петрарка, Боккаччо и Гиберти.

Умер Джотто в 1337 г. во Флоренции.

Богоматерь с Младенцем на троне. Около 1306—1310.
325×204 см. Дерево, темпера. Галерея Уффици, Флоренция.



Мадонна с Младенцем. Около 1320.
85,5×62 см. Дерево. Национальная картинная
галерея, Вашингтон.

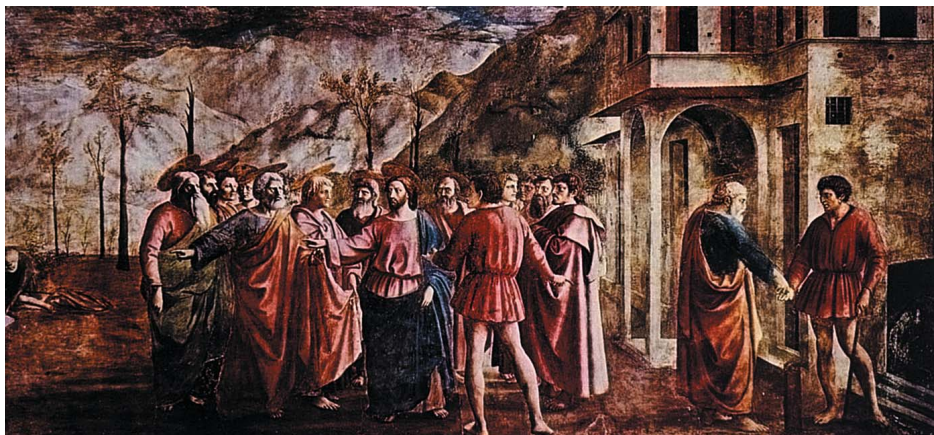
МАЗАЧЧО

1401—1428

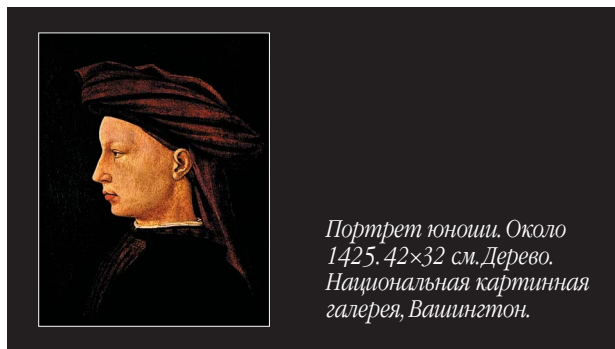


Цикл фресок в капелле Бранкаччи в Санта Мария дель Кармине. Сцены из жизни Петра. Воскрешение сына царя Антиохийского, и Петр на кафедре. 1425—1428. Фреска. Санта Мария дель Кармине, капелла Бранкаччи, Флоренция. Фрески написаны при участии Мазолино и закончены Филиппино Литти.

Цикл фресок в капелле Бранкаччи в Санта Мария дель Кармине. Сцены из жизни Петра. Чудо со статуей. 1425—1428. Фреска. Санта Мария дель Кармине, капелла Бранкаччи, Флоренция. Фрески написаны при участии Мазолино и закончены Филиппино Литти.



Цикл фресок в капелле Бранкаччи в Санта Мария дель Кармине. Сцены из жизни Петра. Петр раздает милостыню общине, и кончина Ананиас и его жены. 1425—1428. Фреска. Санта Мария дель Кармине, капелла Бранкаччи, Флоренция. Фрески написаны при участии Мазолино и закончены Филиппино Литти.

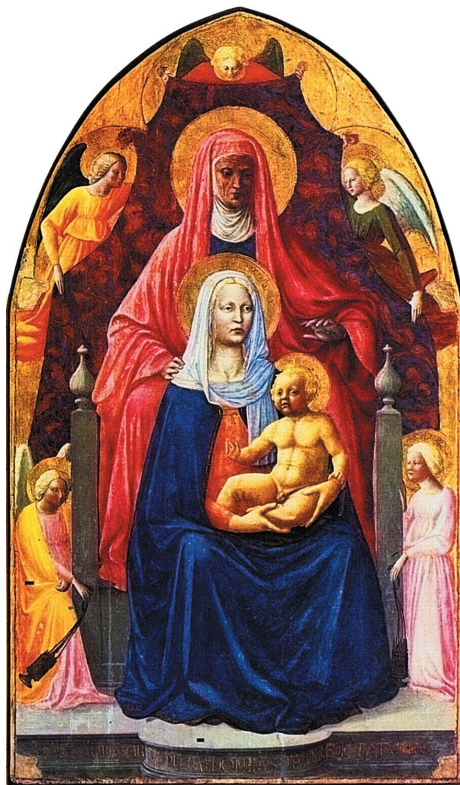


Портрет юноши. Около 1425. 42×32 см. Дерево. Национальная картинная галерея, Вашингтон.

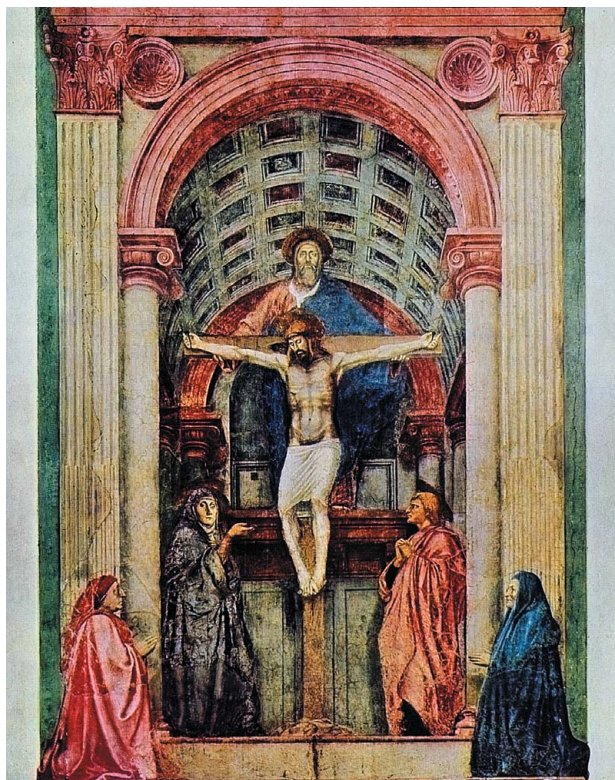
Мазаччо (Masaccio) — итальянский живописец флорентийской школы. Вместе с архитектором Брунеллески и скульпторами Донателло и Гиберти считается одним из основоположников Ренессанса. Своим творчеством он способствовал переходу от готики к новому искусству, прославлявшему величие человека и мира. Значение живописи Мазаччо было вновь оценено в 1988 г., когда его главное творе-

ние — фрески капеллы Бранкаччи в церкви Санта Мария дель Кармине во Флоренции — было восстановлено.

Мазаччо родился в тосканском городке Кастьель-Сан-Джованни 21 декабря 1401 г. Его настоящее имя — Томмазо ди Джованни ди Симоне Кассаи (Tommaso di Giovanni di Simone Cassai). О детстве и юности художника почти ничего не известно.



Мадонна с Младенцем и св. Анной. 1425. 175×103 см. Дерево. Галерея Уффици, Флоренция.



Троица. Около 1427. 680×475 см. Фреска. Церковь Санта Мариа Новелла, Флоренция.

В 1422 г. Мазаччо вступил во Флорентийскую гильдию врачей и аптекарей (к которой причислялись и художники), но у кого он учился и когда приехал во Флоренцию, неизвестно. К раннему периоду творчества относят самые разные его произведения, в том числе и алтарный образ «Мадонна с Младенцем и святыми» из маленькой церкви Сан Джовенале в Каша ди Реджелло. Вероятно, в 1422—1424 гг. Мазаччо и его земляк Мазолино да Паникале вместе работали и над алтарной композицией «Мадонна с Младенцем и св. Анной».

Разрыв Мазаччо с предшествующей художественной традицией в полной мере проявился при работе над фреской «Троица», созданной, видимо, около 1427 г. Сюжет композиции традиционен. Однако трактовка этой темы у Мазаччо необычна: вместо образов, которые обычно показывали на золотом фоне,



Посещение родильницы. Около 1425—1428. 56 см (круг). Дерево. Картинная галерея, Берлин.

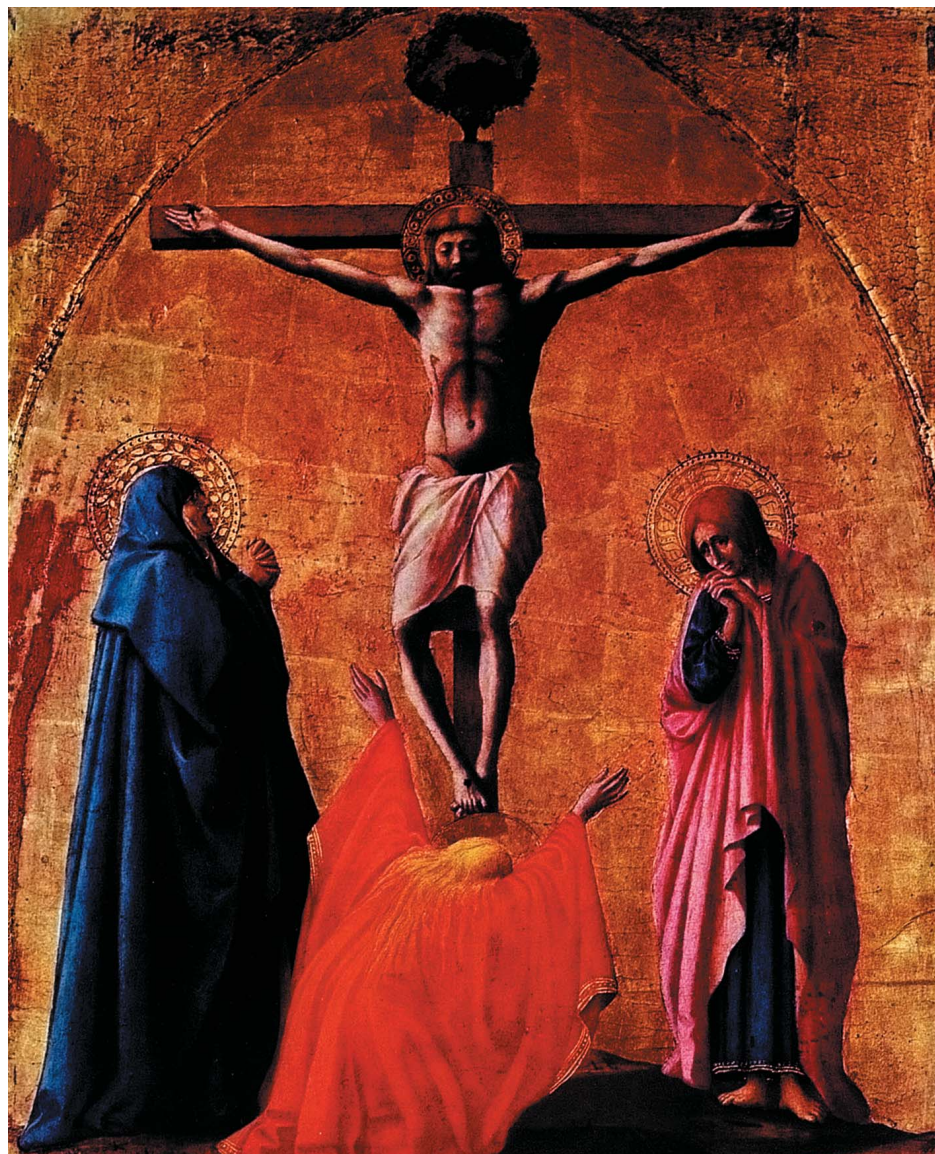
подчеркивая вневременной аспект, он поместил изображение Троицы в маленькую сводчатую капеллу, при этом

взгляд зрителя скользит снизу вверх. Созданное Мазаччо изображение архитектуры стало первым примером удач-

ного и последовательного применения в живописи недавно открытого принципа линейной перспективы.

В 1426 г. Мазаччо создал полиптих для церкви Санта Мариа дель Кармине в Пизе. Его центральная часть — «Мария с Младенцем и ангелами» — находится в Национальной галерее в Лондоне. Многие части этого алтаря утрачены, но сохранившиеся фрагменты свидетельствуют о том, что художника занимали проблемы применения законов перспективы, достижения единства композиции с помощью света и анатомическая точность в изображении человеческой фигуры.

Самое масштабное произведение Мазаччо — фрески капеллы Бранкаччи в церкви Санта Мариа дель Кармине во Флоренции, созданные им вместе с Мазолино. Вероятно, фрески были заказаны Мазолино в 1423 г., и он успел расписать только своды (эти



Политтик для церкви Санта Мариа дель Кармине в Пизе. Распятие. 1426. 77×64 см. Деревянная галерея Католического университета, Неаполь.

росписи не сохранились); в середине 1420-х гг. Мазолино уехал в Венгрию и возобновил работу в капелле лишь в 1427 г., уже вместе с Мазаччо. Однако роспись так и осталась незаконченной, поскольку в следующем году сначала Мазолино, а затем и Мазаччо уехали в Рим. И только около 1484 г. Филиппино Липпи завершил фресковую декорацию всей капеллы.

Кисти Мазаччо приписываются следующие фресковые композиции: «Изгнание

из рая», «Чудо со статиром», «Крещение Петром неопитов», «Апостол Петр, исцеляющий больных своей тенью», «Петр раздает милостыню общине», «Воскрешение сына царя Антиохийского» и фрагменты фресок «Исцеление калеки» и «Воскрешение Теофила».

В росписях капеллы Бранкаччи представлены история грехопадения и эпизоды из жизни св. Петра, в основном совершенные им чудесные исцеления и дела мило-

сердия. Персонажи фресок Мазаччо наделены героическим духом, в отличие от хрупких и изящных образов, характерных для позднеготической живописи.

Сюжет одной из самых знаменитых композиций — «Чудо со статиром» — взят из Евангелия от Матфея (Мф 17, 24—27). Величественные фигуры Христа и апостолов изображены на фоне сурового гористого пейзажа. Их движения естественны, а тела имеют анатомически точные пропорции.

Мазаччо



Политик для церкви Санта Мария дель Кармине в Пизе. Центральная часть. Мария с Младенцем и ангелами. 1426. 136×73 см. Дерево. Национальная галерея, Лондон.

Знание анатомии человеческого тела Мазаччо приобрел, работая с натурой и изучая произведения классической скульптуры. Особенно важно то, что он, как и Донателло десятилетием раньше, отказался в своем творчестве от декоративности и условности, присущих готическому искусству. Торжественные массивные фигуры персонажей помещены Мазаччо в естественные условия. Свет падает из правого верхнего угла — художник принял во внимание, что реальный источник света расположен именно в правой части капеллы (окно в стене). Фигуры, трехмерность которых передана посредством мощной светотеневой моделировки, пропорционально соотносены с окружающим их пейзажем, написанным с учетом световоздушной перспективы. Художественную концепцию Мазаччо подтверждает высказывание одного из его современников: «Фреска или картина является окном, через которое мы видим мир». Это утверждение и его практическое воплощение оставались актуальными в западноевропейской живописи на протяжении более чем четырех столетий.

Умер Мазаччо в Риме в 1428 г. в возрасте 27 лет.



Политик для церкви Санта Мария дель Кармине в Пизе. Третья пределла. Поклонение волхвов. Фрагмент. 1426. 21×61 см. Дерево. Картинная галерея, Берлин.

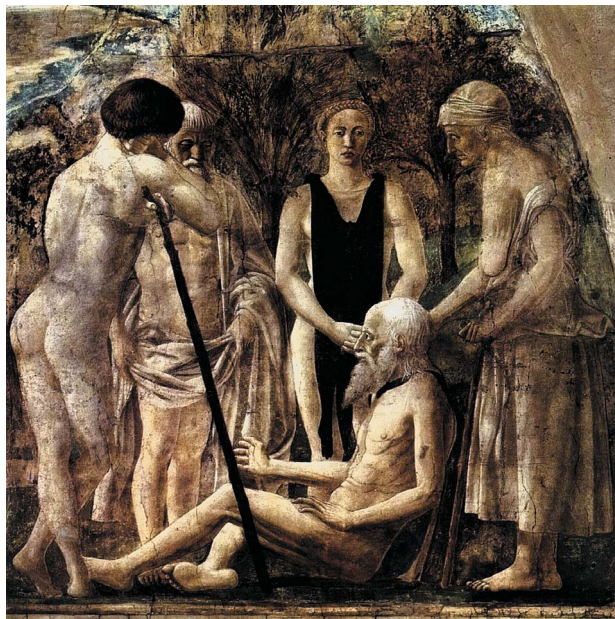
ПЬЕРО ДЕЛЛА ФРАНЧЕСКА

Ок. 1420—1492



*Крещение Христа.
Около 1450—1455.
168×116 см.
Дерево. Национальная галерея, Лондон.*

Цикл фресок на сюжет легенды о Животворящем Кресте в хорах церкви Сан-Франческо в Ареццо. Дева Мария. 1452—1466. Фреска. Церковь Сан-Франческо, Ареццо.



Цикл фресок на сюжет легенды о Животворящем Кресте в хорах церкви Сан-Франческо в Ареццо. Смерть и погребение Адама. Фрагмент. Смерть Адама. 1452—1466. Фреска. Церковь Сан-Франческо, Ареццо.

Пьеро делла Франческа (Piero della Francesca) — итальянский живописец и математик, один из величайших мастеров эпохи Раннего Возрождения.

Он родился в Борго Сан-Сеполькро в Умбрии (ныне — северо-восточная часть Тосканы).

Пьеро был трудолюбивым юношей, и поэтому стремился как можно глубже постичь законы живописи, обучаясь им у самых разных мастеров. У Доменико Венециано он научился натуралистической передаче освещения и светотени. Впоследствии этот прием лег в основу мощного поэтического реализма его произведений. Импрессионистические мотивы в передаче листвы, заимствованные художником, возможно, у Доменико Венециано, в более поздних работах, стали одной из самых ранних в западноевропейском искусстве попыток изображения предметов с учетом освещения.

На формирование стиля Пьеро делла Франческа зрелого пе-

риода оказала влияние классическая скульптура, которую он изучил в Риме. По заказу папы Пия II он расписал фресками две залы в Ватиканском дворце. Как сообщает Вазари, Пьеро делла Франческа работал и для папы Николая V (1447—1454).

В 1453 или в 1454 г. Пьеро делла Франческа получил заказ на создание фресок для церкви Сан-Франческо в Ареццо, которые стали самыми выдающимися творениями художника. Сюжет фресок — история обретения Животворящего Креста, на котором был распят Христос. Сцены этого знаменитого фрескового цикла составлены не в строгой хронологической последовательности, а согласуются между собой по смыслу, устанавливая соответствия между различными эпизодами в истории обретения Креста.

Пьеро делла Франческа строит большие композиции, подчеркивая положения и действия персонажей при помощи пространственных интервалов,



Цикл фресок на сюжет легенды о Животворящем Кресте в хорах церкви Сан-Франческо в Ареццо. Царица Савская у Соломона. 1452–1466. Фреска. Церковь Сан-Франческо, Ареццо.



Цикл фресок на сюжет легенды о Животворящем Кресте в хорах церкви Сан-Франческо в Ареццо. Царица Савская у Соломона. Фрагмент. Царица поклоняется древу Креста. 1452–1466. Фреска. Церковь Сан-Франческо, Ареццо.

световых и цветовых акцентов. Искусно противопоставлены во фресках, расположенных на противоположных стенах, пластические формы и пустоты.

В 1469 г. Франческа закончил работу над алтарем, который создавал по заказу братства св. Августина в Борго. В XVII в. алтарь был разделен на части, и до настоящего времени сохранились только четыре доски с изображениями святых: св. Августин — в Лиссабонском Национальном музее; св. Михаил — в Лондонской Национальной галерее; св. Иоанн Богослов — в Собрании Фрик в Нью-Йорке и св. Николай Толентинский — в музее Польди-Пеццоли в Милане. Фигуры объединены классическим парапетом и пейзажным фоном.

Около 1469 г. Пьеро создал еще один алтарный образ для францисканского монастыря Сант-Антонио в Перудже. Алтарь имеет готическое обрамление, однако размещение четырех святых вокруг Мадонны на троне более свободное, чем в других композициях этого типа. По тонкости замысла и красоте колорита — это одно из наиболее удачных произведений художника.

Примерно с середины 1460-х гг. художник работал при дворе Федерико да Монтефельтро — графа, а с 1474 г. — герцога Урбино. По заказу



Цикл фресок на сюжет легенды о Животворящем Кресте в хорах церкви Сан-Франческо в Ареццо. Царица Савская у Соломона. Фрагмент. Свита царицы. 1452—1466. Фреска. Церковь Сан-Франческо, Ареццо.

герцога был написан знаменитый диптих с портретами самого Федерико и его жены Баттисты Сфорца.

Кроме того, по заказу Федерико да Монтефельтро Пьеро создал алтарный образ для перестроенной им францисканской церкви Сан-Донато, позднее переименованной в Сан-Бернардино, где граф изображен коленопреклоненным перед Богородицею, которую сопровождают святые, столь спокойные и неподвижные, что их фигуры кажутся частью величественных стен, поднимающихся за их спинами.

В преклонном возрасте Франческа оставил живопись, видимо, из-за ухудшения зрения и, обратившись к математике, написал трактат «О перспективе в живописи», предназначенный для художников и ученых.

Умер Пьеро делла Франческа в Борго 12 октября 1492 г.



Цикл фресок на сюжет легенды о Животворящем Кресте в хорах церкви Сан-Франческо в Ареццо. Исповедь. 1452—1466. Фреска. Церковь Сан-Франческо, Ареццо.



Цикл фресок на сюжет легенды о Животворящем Кресте в хорах церкви Сан-Франческо в Ареццо. Обретение и узнавание Животворящего Креста в Иерусалиме. 1452—1466. Фреска. Церковь Сан-Франческо, Ареццо.