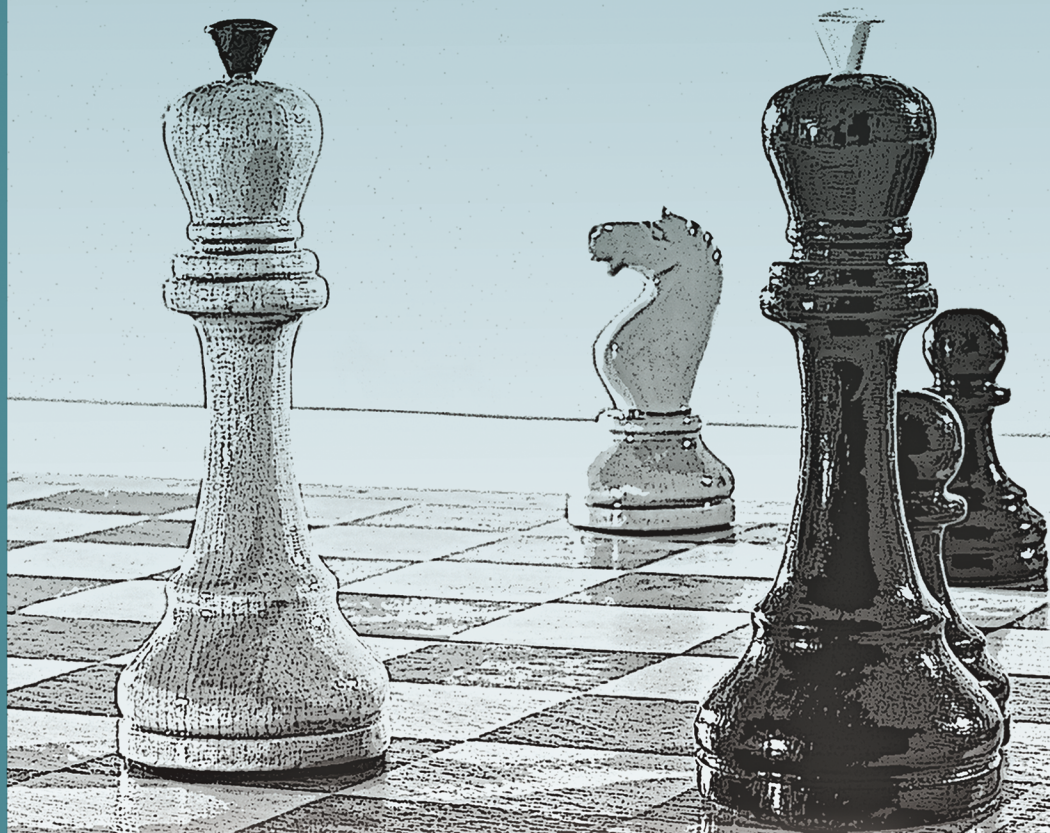


Марк
Дворецкий

УЧЕБНИК ЭНДШПИЛЯ



Исправленное и значительно расширенное
издание знаменитой книги

Оригинальная, авторская методика
совершенствования в эндшпиле

В одном томе —
теория всех видов шахматных окончаний

УДК 794.1
ББК 75.581
Д24

Марк Дворецкий

Д24 **УЧЕБНИК ЭНДШПИЛЯ.** Издательство «Андрей Ельков», Москва, 2019, 536 с.

ISBN 978-5-906254-64-1

«Учебник эндшпиля» Марка Дворецкого – новое, исправленное и значительно расширенное издание знаменитой книги. Впервые в одном томе изложена теория всех видов шахматных окончаний. Автор – один из самых авторитетных шахматных тренеров в мире – разработал оригинальную методику совершенствования в эндшпиле, основанную на твердом знании наиболее важных правил, ключевых позиций каждого типа окончаний и методов их разыгрывания.

Учебник предназначен для широкого круга шахматистов, тренеров, и является незаменимым помощником в практической игре.

Марк Дворецкий
УЧЕБНИК ЭНДШПИЛЯ

Оформление, верстка *Андрей Ельков*
Формат 70x100 1/16. Тираж 2000 экз.
Печать офсетная. Бумага офсетная.

e-mail: elkov_andrey@mail.ru
<http://www.elkov.ru>

ISBN 978-5-906254-64-1

© Дворецкий М., 2019
© Издатель «Андрей Ельков», 2019

ОГЛАВЛЕНИЕ

Предисловие.....	8
Глава 1. ПЕШЕЧНЫЕ ОКОНЧАНИЯ	
Ключевые поля	15
Поля соответствия	17
Оппозиция.....	17
Минированные поля.....	22
Треугольник	24
Иные случаи соответствия	26
Король против проходных пешек	29
Правило квадрата.....	29
Идея Рети.....	31
Блуждающий квадрат.....	33
Три связанные пешки	36
Ферзь против пешек	37
Коневая или центральная пешка.....	37
Ладейная или слоновая пешка	38
Пешечные гонки	40
Активный король	43
Цугцванг.....	43
Расширение плацдарма.....	44
Маршруты короля	46
Зигзаг.....	46
Маятник	48
Отталкивание плечом.....	48
Прорыв	50
Отдаленная проходная	55
Пара ладейных пешек при лишней пешке на другом фланге	57
Защищенная проходная	64
Две пешки против одной	64
Многопешечные окончания	65
Подрыв	68
Две связанные проходные	69
Пат	71
Патовое убежище	71
«Полупат»	73
Запасные темпы	74
Использование запасных темпов	74
Правило Стейница.....	77
Пешки «g» и «h» против «h»	78
Пешки «f» и «h» против «h».....	80
Запасные темпы у обеих сторон.....	84

Глава 2. **КОНЬ ПРОТИВ ПЕШЕК**

Король в углу доски	87
Мат.....	87
Ничейные позиции.....	87
Конь против ладейной пешки	89
Защита пешки конем	92

Глава 3. **КОНЕВЫЕ ОКОНЧАНИЯ**

Отвлекающая жертва коня	96
Формула Ботвинника	98
Пешки на одном фланге	103

Глава 4. **СЛОН ПРОТИВ ПЕШЕК**

Элементарные крепости	105
Слон и ладейная пешка.....	105
Пара пешек h6/h7.....	109
Пара пешек g6/g7.....	110
Слон h7 + пешка g6.....	111
Слон против разрозненных пешек	113
Слон против связанных пешек	115

Глава 5. **РАЗНОЦВЕТНЫЕ СЛОНЫ**

Важнейшие закономерности	118
Слон и две связанные пешки против слона	120
Разрозненные проходные пешки	124
Король блокирует проходную пешку	129
Слон задерживает проходную пешку	133

Глава 6. **ОДНОЦВЕТНЫЕ СЛОНЫ**

Минимальный материал	139
Слон и пешка против слона.....	139
Переход к позициям с одной пешкой.....	140
Перекрытие.....	142
Плохой слон	144
Фиксация пешек.....	144
Цугцванг.....	145
Пешки – «не по правилам».....	146
Барьер	152

Глава 7. **СЛОН ПРОТИВ КОНЯ**

Слон и пешка против коня	157
Конь и пешка против слона	158
Преимущество слона над конем	161
Отрезание коня.....	161
Фиксация пешек.....	162

Проходная пешка	164
Открытая позиция, более активный король	167
Приемы защиты с конем против слона	170
Преимущество коня над слоном	173
Доминация, коневые вилки	173
Фиксация пешек	174
Закрытая позиция, плохой слон	175

Глава 8. ЛАДЬЯ ПРОТИВ ПЕШЕК

Ладья против пешки	180
«Спуск на эскалаторе»	180
Отрезание короля	180
Превращение пешки в коня	181
Пат	182
Промежуточный шах для выигрыша темпа	182
Отталкивание плечом	182
Обход	183
Ладья против связанных пешек	185
Ладья против разрозненных пешек	189

Глава 9. ЛАДЕЙНЫЕ ОКОНЧАНИЯ

Ладья и пешка против ладьи	191
Пешка на 7-й горизонтали	191
Пешка на 6-й горизонтали	193
Пешка на 5-й горизонтали	198
Зонтик	201
Пешка на своей половине доски	202
Ладья и ладейная пешка против ладьи	207
Король перед собственной пешкой	207
Ладья перед пешкой, пешка на 7-м ряду	208
Ладья перед пешкой, пешка на 6-м ряду	209
Пешки «a» и «h»	212
Ладья и две пешки против ладьи	214
Сдвоенные пешки	214
Связанные пешки	214
Пешки «f» и «h»	218
Другие пары разрозненных пешек	222
Далеко продвинутая проходная пешка	224
Переход в эндшпиль «ладья против пешек»	224
Идея Ласкера	227
Ладья и две пешки против ладьи и пешки	228
Пешки на одном фланге	228
Пешки на разных флангах	233
Разрозненные пешки, одна из них – проходная	238
Четыре пешки против трех на одном фланге	243

Равновесие на одном фланге, лишняя пешка на другом	251
Ладья за своей пешкой.....	251
Ладья перед пешкой, пешка на 7-м ряду.....	256
Ладья перед пешкой, пешка на 6-м ряду.....	264
Коневая пешка	284
Ладья сбоку от пешки.....	292
Закономерности многопешечных окончаний	298
Активность ладьи.....	298
Активность короля	304
Король на краю доски.....	306
Отрезание короля	309
Шедевр Рубинштейна	310

Глава 10. ЛАДЬЯ ПРОТИВ КОНЯ

Одинокий конь	315
Ладья с пешкой против коня с пешкой	316
Многопешечные окончания	323
Пешки на одном фланге.....	323
Пешки на разных флангах	326
Конь сильнее ладьи	327

Глава 11. ЛАДЬЯ ПРОТИВ СЛОНА

Одинокий слон	329
Опасный угол	329
Безопасный угол.....	330
Слоновая пешка.....	333
Ладья с пешкой против слона с пешкой	335
Пешки на одной или соседних вертикалях.....	335
Ладейные пешки.....	339
Две пешки против двух на одном фланге	343
Три пешки против трех на одном фланге	348

Глава 12. ФЕРЗЕВЫЕ ОКОНЧАНИЯ

Ферзь и пешка против ферзя	350
Выигрывающие тактические приемы	354
Тактика при защите	355
Пешки на одном фланге	357
Проходная пешка	359
Активный ферзь	364

Глава 13. ФЕРЗЬ ПРОТИВ ЛАДЬИ

Одинокая ладья	366
Ферзь против ладьи и пешки	369
Ладья позади пешки.....	369
Пешка на 7-й горизонтали	370

Пешка на 6-й горизонтали	372
Коневая пешка на 6-й или 5-й горизонтали	374
Ферзь и пешка против ладьи и пешки	376
Проходные пешки	376
Пешки на смежных вертикалях	378
Крепость при большом количестве пешек	380

Глава 14. ИНЫЕ СООТНОШЕНИЯ МАТЕРИАЛА

Две лишние фигуры	386
Матование слоном и конем	386
Матование двумя конями	387
Ладья и конь против ладьи	388
Ладья и слон против ладьи	389
Без пешек	389
С пешками	393
Лишний слон (конь) при легких фигурах или ферзях	395
Ладья против двух легких фигур	396
Ферзь против фигур	400
Ферзь против двух ладей	404

Глава 15. ОБЩИЕ ЭНДШПИЛЬНЫЕ ИДЕИ

Активность короля	407
Сила пешек	414
Цугцванг	420
Крепость	424
Укрепленный лагерь	424
Пешечный барьер.....	424
Запертый король	427
Запертая фигура.....	429
Привязывание	430
Пат	431
Мат	436
Доминанция	439

Глава 16. РЕШЕНИЯ УПРАЖНЕНИЙ	442
---	-----

УКАЗАТЕЛИ

<i>Указатель стратегических и тактических приемов</i>	513
<i>Указатель партнеров</i>	518
<i>Указатель этюдистов и аналитиков</i>	529
<i>Список использованной литературы</i>	533

Глава 1

ПЕШЕЧНЫЕ ОКОНЧАНИЯ

Пешечные окончания очень конкретны – любое, даже самое минимальное изменение позиции обычно меняет содержание и исход борьбы. Здесь редко удастся ограничиться лишь «общими соображениями» – необходимо аккуратно считать варианты.

Изучение пешечных окончаний сводится главным образом не к запоминанию точных позиций, а к освоению типичных приемов – они существенно облегчают нам поиск решения и расчет вариантов.

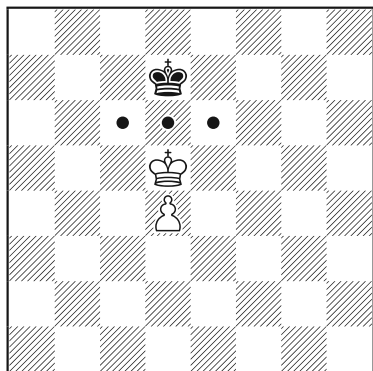
Многие пешечные окончания носят ярко выраженный «темповый» характер. В них все решает скорость: чья пешка первой пройдет в ферзи, успеет ли король задержать проходную пешку или вовремя переместиться на противоположный участок доски. В других, напротив, ведется маневренная борьба, важнейшее значение приобретает цугцванг.

«Маневренные» окончания чаще всего сложнее «скоростных», но мы все-таки начнем с них, чтобы взять на вооружение важнейшее понятие «поля соответствия». Потом мы переключимся на изучение идей «скоростных» окончаний, а затем вновь вернемся к «маневренным».

КЛЮЧЕВЫЕ ПОЛЯ

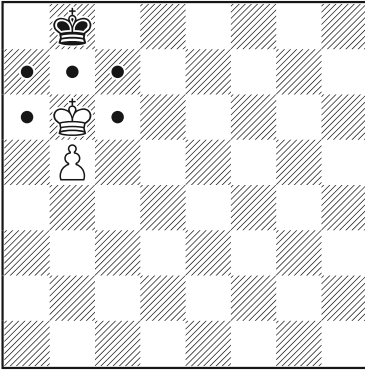
Ключевыми мы называем поля, занятие которых королем обеспечивает выигрыш независимо от очереди хода. В других видах эндшпиля речь может также идти о ключевых полях для иных фигур, а не только для короля.

1-1



Поле d5, на котором сейчас находится король, не ключевое – при ходе белых у них нет выигрыша. Ключевыми являются поля c6, d6, e6. Черные при своем ходе вынуждены отступить королем, пропуская короля противника на одно из ключевых полей. При ходе белых позиция ничейна, поскольку захватить ключевые поля невозможно.

1-2



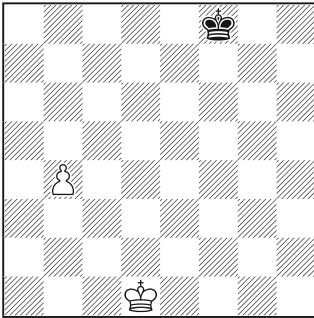
При пешке на 5-й горизонтали ключевыми являются не только поля a7, b7 и c7, но также поля 6-й горизонтали: a6, b6 и c6 – белые выигрывают даже при своем ходе.

1. ♔a6! ♔a8 2. b6 ♔b8 3. b7+-

Стоит отметить, что неточно 1. ♔c6?! ввиду 1... ♔a7!, и приходится возвращаться к исходной позиции: 2. ♔c7 (2. b6+? ♔a8! ⊖=) 2... ♔a8 3. ♔b6 (3. b6?? – пат) 3... ♔b8 4. ♔a6!, и т.д.

1-3

?

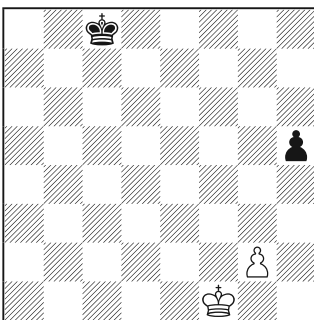


Ключевые поля – a6, b6, c6. Имеет смысл направиться к наиболее удаленному от короля противника полю – его будет труднее защитить.

1. ♔c2! ♔e7 2. ♔b3 ♔d6 3. ♔a4 (3. ♔c4? ♔c6=) 3... ♔c6 4. ♔a5 (Δ 5. ♔a6) 4... ♔b7 5. ♔b5 ⊖+-

1-4

?



И.Моравец, 1952

1. ♔f2!

В случае 1. ♔g1? ♔d7 черный король успевает защитить пешку, а сейчас он уже запаздывает: 1... ♔d7 2. ♔g3 ♔e6 3. ♔h4+-.

1... h4! 2. ♔g1!!

Напрашивающееся 2. ♔f3? опровергается посредством 2... h3!. При взятии пешки черный король направляется на h8. А если 3. g4, то белые не успеют завладеть ключевыми полями на 6-й горизонтали: 3... ♔d7 4. ♔g3 ♔e6 5. ♔:h3 ♔f6 6. ♔h4 ♔g6.

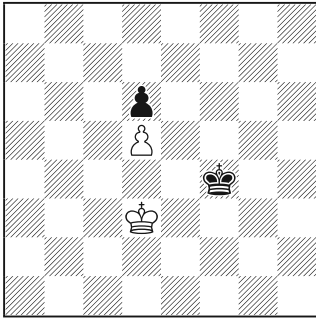
2... h3 3. g3!

Ключевые поля пешки g3 располагаются на 5-й горизонтали – ближе к белому королю.

3... ♔d7 4. ♔h2 ♔e6 5. ♔:h3 ♔f5 6. ♔h4 ♔g6 7. ♔g4 ⊖+-

ТРАГИКОМЕДИИ

1-5

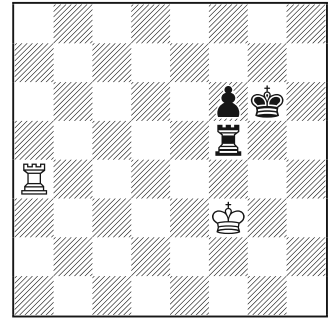


Коулс – Станчу
Салоники ol 1988

1-5 Шахматистка, игравшая белыми на первой доске за сборную Шотландии, увидела, что неизбежно теряет пешку d5, и по этой причине решила сдаться. Как говорят в таких случаях, комментарии излишни!

1-6 $1. \text{♖f4??} \text{ ♔g5!}$ Белые сдались.

1-6



Шпильман – Дурас
Карлсбад 1907

ПОЛЯ СООТВЕТСТВИЯ

Поля соответствия – это поля обоюдного цугцванга. Речь может идти о полях соответствия для королей, для короля и пешки, а при ином материале – и о соответствии для любой пары фигур.

Наиболее часто встречающиеся случаи полей соответствия: *оппозиция, минированные поля, треугольник.*

Оппозиция

Оппозицией называется противостояние королей на одной линии через одно поле («ближняя») три или пять полей («дальняя»); оппозиция может быть вертикальной, горизонтальной и диагональной.

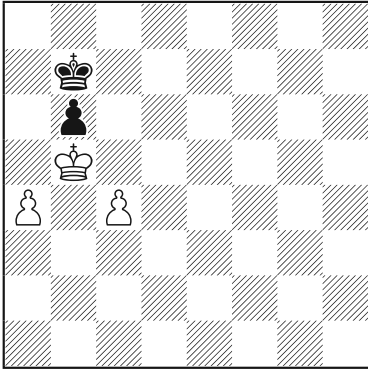
«Захватить оппозицию» означает добиться противостояния королей при ходе противника (то есть поставить его в цугцванг), «попасть в оппозицию» – напротив, угодить в цугцванг самому.

Вернемся к диаграмме 1-1 – на ней мы видим простейший случай оппозиции (ближней, вертикальной). При ходе белых выигрыша нет ($1. \text{♔c5} \text{ ♔c7} \text{ ♖e5} \text{ ♖e7}$), при ходе черных – они проигрывают, поскольку вынуждены пропустить неприятельского короля на одно из ключевых полей ($1... \text{♔c7} \text{ 2. ♔e6}; 1... \text{♔e7} \text{ 2. ♔c6}$).

При оппозиции в соответствии обычно находится не одна пара полей, а несколько (c5 – c7, d5 – d7, e5 – e7).

Сильнейшая сторона захватывает оппозицию, чтобы осуществить обход (неприятельский король отходит в одну сторону, наш король наступает в противоположную). Слабейшая сторона, завладев оппозицией, препятствует обходу противника.

1-7



Белые владеют оппозицией, но для выигрыша этого недостаточно.

1...♔c7!

Ошибочно 1...♔a7? ввиду 2.a5! ба 3.♔:a5 (здесь захват оппозиции решает) 3...♔b7 4.♔b5 ♔c7 5.♔c5⊖+.

2.♔a6

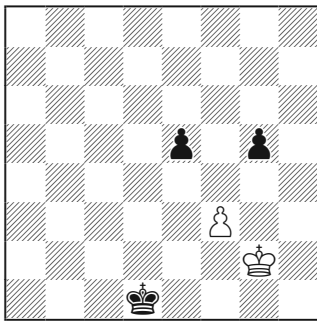
Поскольку 2.c5 бесполезно, король направляется в обход. В ответ черные занимают боковую оппозицию.

2...♔c6 3.♔a7 ♔c7! 4.♔a8 ♔c8!= (но не 4...♔c6? 5.♔b8 ♔c5 6.♔b7+-).

Если сдвинуть позицию на вертикаль вправо, белые выигрывают (на 1...♔d7 следует 2.d5!).

Выиграли бы белые и если бы в их распоряжении имелся запасной темп. Переставим пешку a4 на a3 – тогда после 1...♔c7 2.♔a6 ♔c6 они сначала вновь захватывают оппозицию ходом 3.a4!, а затем осуществляют обход: 3...♔c7 4.♔a7 ♔c6 5.♔b8! (обход!) 5...♔c5 6.♔b7+-.

1-8



Г.Нейштадль, 1890

Король белых не вправе двинуться вперед: на 1.♔g3? следует 1...♔e1! 2.♔g2 ♔e2 3.♔g3 ♔f1!+-.

Хочется захватить оппозицию ходом 1.♔f1, но это тоже ошибка. После 1...♔d2 2.♔f2 ♔d3 нужное королю поле f3 занято собственной пешкой и владение оппозицией переходит в руки соперника: 3.♔f1(g3) ♔e3! 4.♔g2 ♔e2, и т.д.

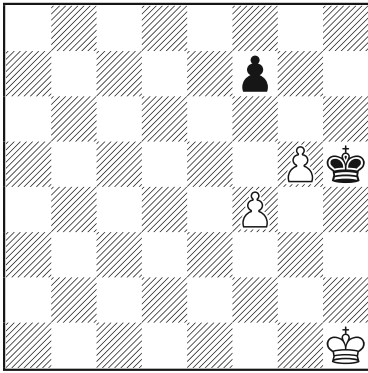
Выручает только захват дальней оппозиции.

1.♔h1!! ♔d2 (1...♔e1 2.♔g1=; 1...g4 2.♔g2! ♔d2 3.fg=) **2.♔h2 ♔d3 3.♔h3=**

Рассмотрим теперь *механизм использования дальней оппозиции сильнейшей стороной*. Он по сути довольно прост и *сводится к превращению дальней оппозиции в ближнюю посредством обхода*. Если обход невозможен, то владение дальней оппозицией ничего не дает.

1-9

?



Г.Матисон, 1918*

Пешки теряются, после чего черный король будет владеть ключевыми полями пешки f7. Однако белые тактическим путем завлекают эту пешку вперед и успевают защитить новые ключевые поля.

1.g6! fg 2.f5!

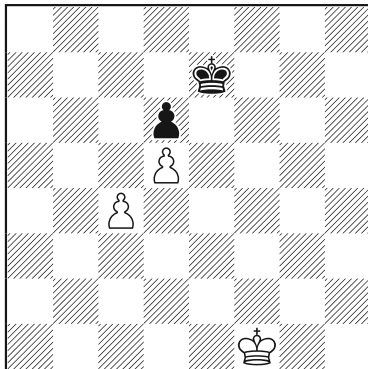
2.♔g2? ♚g4 3.f5 gf—+, и черные владеют оппозицией; плохо также 2.♔h2? ♚g4 3.f5 ♚:f5! 4.♔g3 ♚g5—+.

2...gf 3.♔g1

Дальней оппозицией владеют черные, но превратить ее в ближнюю не в состоянии. Дело в том, что после **2...♚g5 3.♔f1** обход (3...♚h4) не имеет смысла, в ответ на 3...♔f4(g4) ближнюю оппозицию займут белые: 4.♔f2(g2), а нужное для короля поле f5 занято своей же пешкой. Вот если бы он мог поместиться там вместе с пешкой, то на следующем ходу обход решил бы исход борьбы в пользу черных, но, увы, правила этого не позволяют.

1-10

?



И.Дртина, 1907

Захват дальней оппозиции ходом 1.♔e1? приводит лишь к ничьей. Оппозиция на линии «е» не имеет значения: 1...♚e8! 2.♔e2 ♚e7 3.♔e3 ♚e8 4.♔e4 ♚e7, и нельзя сблизиться дальше, поскольку поле e5 недоступно. А при отступлении белого короля с линии «е» оппозицией навсегда завладеет партнер, например, 2.♔f2 ♚f8! 3.♔g3 ♚g7! 4.♔f3 ♚f7!, и т.д.

В подобных ситуациях обычно существует «главная» линия, на которой жизненно важен захват оппозиции. А при отступлении с нее короля противника нужно осуществлять обход. В данном случае – это вертикаль «f».

Представим себе, что король черных только что стоял на f7 и отошел в сторону. Белые должны двинуться в обход:

1.♔g2!.

Оставаться на вертикали «е» бессмысленно – король белых придет на ключевое поле g6. Черные играют

1...♚f6

Как мы уже отметили, на линии «f» необходимо держать оппозицию, поэтому следует

2. ♖f2!

Что делать черным? Бесплезно идти вперед королем: 2...♔f5 3.♖f3 ♔e5 4.♖e3 ♔f5 5.♖d4 и 6.c5. Если отступить королем вправо, белый король двинется влево и успеет захватить ключевые поля на ферзевом фланге: 2...♔g6 3.♖e3 ♔f7 4.♖d4 (неплохо и 4.♖f3) 4...♔e7 5.♖c3 ♔d7 6.♖b4 ♔c7 7.♖a5! (диагональная оппозиция!) 7...♖b7 8.♖b5⊖ ♔c7 9.♖a6+-.

Остается

2...♔e7,

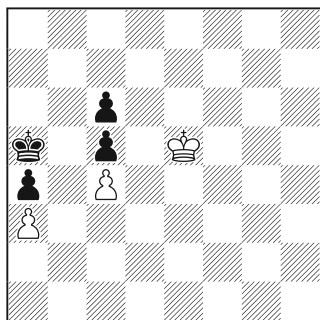
но тогда действует уже знакомый нам алгоритм:

3.♖g3! ♔f7 4.♖f3! ♔e7 5.♖g4 ♔f8 6.♖f4! ♔e7 7.♖g5! ♔f7 8.♖f5+-.

Дальняя оппозиция успешно превращена в ближнюю.

1-11

?



Ф.Закман, 1913

Прежде всего надо захватить оппозицию.

1. ♖f5! ♔b6

Черному королю приходится первым встать на 6-ю горизонталь. Если бы в исходной позиции он располагался на a7, то ход 1...♖b7! приводил к ничьей, поскольку захват белыми оппозиции стал бы невозможен: 2.♖e6 ♔a6!= или 2.♖f6 ♔b6!=.

2. ♖f6!

Дальнейшее – стандартная техника превращения дальней оппозиции в ближнюю. «Главной линией» здесь является 7-я горизонталь.

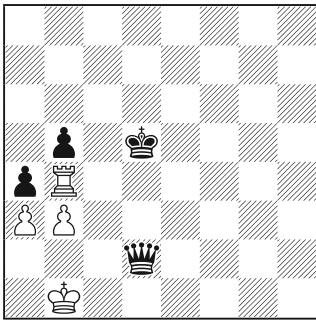
2...♔b7 3.♖f7! (3.♖e5? ♔a7!)=) 3...♔b6 (3...♔b8 4.♖e6!) 4.♖e8! (обход!) 4...♔a7 5.♖e7! ♔a8 6.♖d6! ♔b7 7.♖d7! ♔b6 8.♖c8+- (последний, решающий обход).

Вместо легко выигрывающего 7.♖d7! белые могли также сыграть 7.♖c5?! ♔c7 8.♖b4 ♔b6 9.c5+! (9.♖a4? c5 10.♖b3 ♔a5 11.♖c3 ♔a4 12.♖b2 ♔a5 13.♖b3 ♔b6 14.♖c3 ♔a5=) 9...♔a6 10.♖a4.

Аналогичную позицию рассматривал еще **Джордж Уокер** в 1841 году. Мы к ней вернемся при изучении следующего раздела – минированных полей.

ТРАГИКОМЕДИИ

1-12



Эйтс – Тартаковер

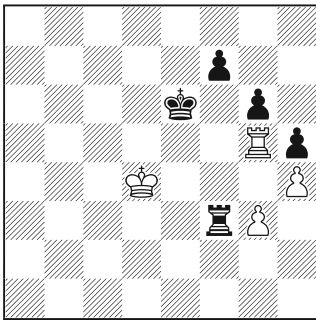
Бад-Хомбург 1927

Позиция черных выиграна. Возможно 1...ab, очень сильно и 1...♖c3!? 2.♗:b5+ (2.♕a2 ♜c2+; 2.ba ♗:a3) 2...♕c6 3.ba ♗:a3. Однако Тартаковер решил перейти в пешечное окончание, расценив его как выигранное.

1...♗:b4?? 2.ab ab 3.♕b2 ♕c4 4.♗a3! b2 (4...♕c3 – пат) 5.♕a2!

Этого хода и не заметили черные, отдавая ферзя. Они надеялись, выиграв пешку b4, захватить оппозицию, но просчитались. После 5...♕c3 6.♕b1 ♗:b4 7.♕:b2 ничья очевидна.

1-13



Юсупов – Любоевич

Линарес 1992

Белая ладья прикована к защите пешки g3. Черные легко побеждали, отступив ладьей 1...♗a3!, (чтобы воспрепятствовать приближению белого короля к пешкам: 2.♕e4 f5+! и 3...♕f6-+), а затем играя ♕f6-g7 и f7-f6 (или f7-f5).

В партии последовало 1...♗f5?? 2.♕e4! ♗:g5 3.hg.

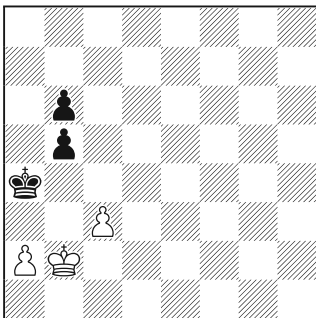
Оппозицией владеют белые, но Любоевич рассчитывал на 3...f6 4.gf ♕:f6 5.♕f4 g5+.

Юсупов ответил 6.♕f3!. Выяснилось, что оппозиция на линии «f» ничего черным не дает, поскольку на 6...♕f5 следует 7.g4+! hg+ 8.♕g3=. А как только их король встанет на вертикаль «e», белый король тут же займет оппозицию.

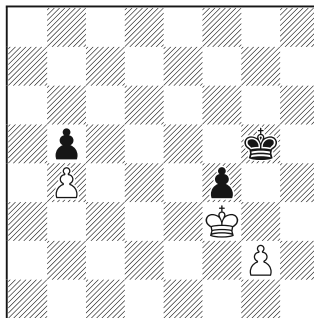
6...♕f7 7.♕f2! ♕e6 8.♕e2! ♕d6 9.♕d2 ♕c5 10.♕e3! Ничья.

Упражнения

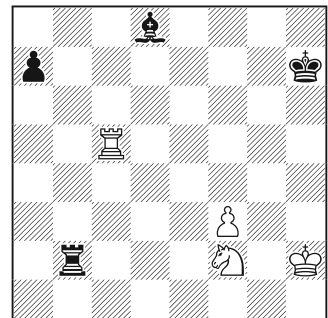
1-14



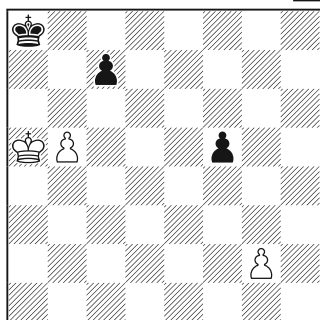
1-15



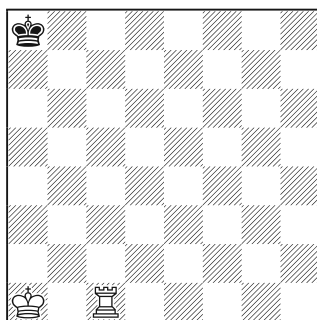
1-16



1-17



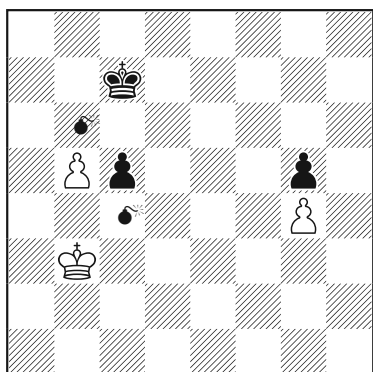
1-18



Дать мат, сделав лишь один (матующий) ход ладьей.

Минированные поля

1-19

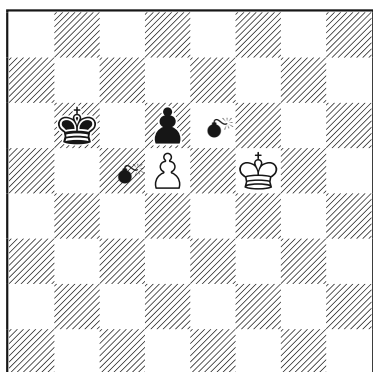


Иногда в соответствии находится лишь одна пара полей. Такие поля я называю «минированными». На минированное поле нельзя ступить первым – иначе «подорвешься», попадешь в цугцванг. Приходится либо выждать по соседству с минированным полем, либо идти вперед, аккуратно обходя его.

Вот два наиболее типичных случая минированных полей.

Мы видим, так называемые, «*пешки-недоотроги*». Белый король перемещается по полям b3, c3 и d3, черный – по полям c7, b7 и a7, и ни один из них не вправе напасть на пешку – поля c4 и b6 минированы.

1-20



Здесь обоюдный цугцванг получается при королях на e6 и c5. Белые побеждают, вынуждая короля противника первым встать на минированное поле.

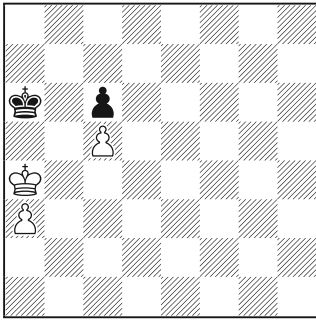
1. ♔f6! ♔b5

Безнадежна и пассивная защита: 1...♔c7 2. ♔e7 ♔c8 3. ♔:d6 – король, выиграв пешку d6, одновременно захватывает ключевое поле пешки d5.

2. ♔e7! ♔c5 3. ♔e6⊕+-

При ходе черных они играют 1...♔b5!. Однако для белых, в отличие от противника, потеря пешки отнюдь не равносильна потере партии, поэтому они отвечают 2. ♔e4 (но не 2. ♔f6? ♔c4! 3. ♔e6 ♔c5+-) 2...♔c4 3. ♔e3 ♔:d5 4. ♔d3 с ничьей.

1-21



А сейчас вернемся к позиции, которую мы получили при анализе этюда Закмана (диагр. 1-11).

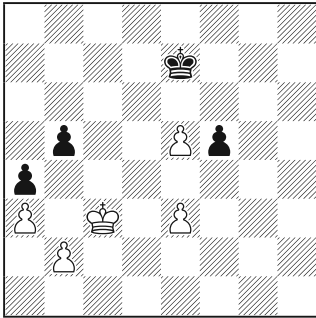
Единственный план игры на выигрыш – поход короля к полю d6. Чтобы противник не успел контратаковать на ферзевом фланге, важно начать свой марш при максимально удаленном черном короле. Это соображение подсказывает нам первую пару соответственных полей: a6 и b4.

1...♔b7 2.♔b3! ♔a6 3.♔b4!♚ ♔b7

Теперь пора продумать дальнейшие действия. Замечаем обоюдный цугцванг при королях на d4 и b5. Значит, поле d4 минировано – его нужно обойти.

4.♔c4 ♔a6 5.♔d3!! ♔a5 6.♔e4 ♔b5 7.♔d4 (в цугцванге черные) 7...♔a4 8.♔e5 ♔:a3 9.♔d6+–

1-22



Ошибочно 1.♔d4? ♔e6♚ (поля d4 и e6 минированы). А 1.♔b4? ♔e6 2.♔:b5 ♔:e5 3.♔:a4 ♔e4 4.b4 ♔:e3 приводит к эндшпилю «ферзь и ладейная пешка против ферзя», который, согласно теории, ничеен.

1.♔d3 ♔d7 (1...♔e6? 2.♔d4+–) 2.e4! f4 3.♔e2 ♔e6 4.♔f2!! Черные сдались.

При белой пешке e4 и черной f4, как мы знаем, минированы поля f3 и e5. Белый король не стал первым ступать на f3, а вот у его визави не было аналогичного выжидательного хода – мешала пешка e5.

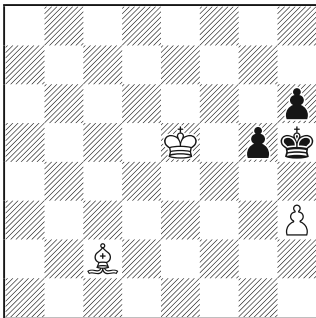
Кстати, ходы белых можно было и переставить: 1.e4 f4 2.♔d3 ♔e6 3.♔e2!♚ (3.♔d4?! ♔e7).

Алехин – Ейтс

Гамбург 1910

ТРАГИКОМЕДИИ

1-23



Позиция ничейна. Белые пробуют последнюю ловушку, которая неожиданно приносит им успех.

1.♙d1+!? ♔h4??

Необходимо было 1...♔g6! Δ 2...h5, 3...g4=.

2.♙g4 h5 3.♙f5! hg 4.hg♚ Черные сдались.

Стоит отметить, что на 1.♙f5!? надо отвечать не 1...♔h4?? 2.♙g4+–, а 1...g4! 2.♙:g4+ (2.hg+ ♔g5 Δ 3...h5=) 2...♔g6 с ничьей (сомневающимся советую обратиться к началу 4-й главы).

Кобесе – Хоанг Тхай Ту

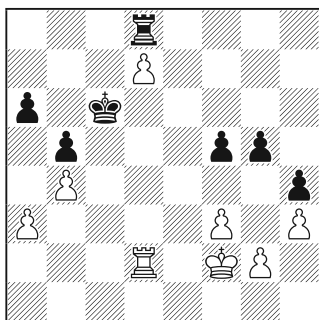
Ереван ol 1996

Упражнения

Два последующих упражнения – довольно трудные. В обоих предстоит оценить целесообразность перехода в пешечное окончание.

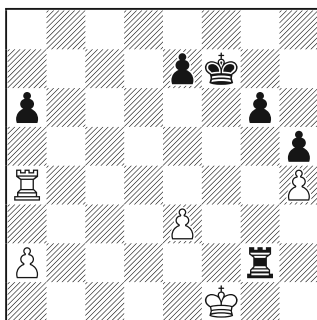
1-24

?



1-25

?

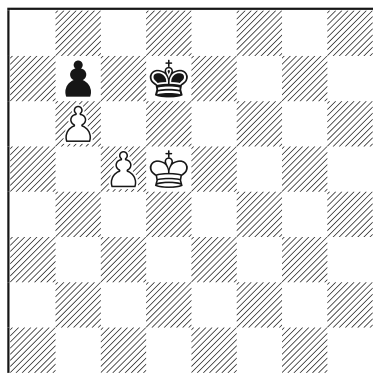


Треугольник

Треугольником – называют маневр короля, направленный на потерю темпа и передачу очереди хода противнику.

1-26

?



Поля d5 и d7 находятся в соответствии. Подвижность черного короля ограничена – ведь он должен следить за прорывом c5-c6 и избегать своего оттеснения в угол доски. Неудивительно, что белые легко «теряют» темп и ставят противника в цугцванг.

1. ♔e5!

Ошибочно 1.c6+? ввиду 1...♔c8! (но не 1...bc+? 2.♔c5 ♕d8 3.♔d6! ♕c8 4.♔:c6 ♕b8 5.b7+-) 2.♔d6 ♕b8! 3.♔d7 bc=.

1...♔c6 (1...♔e7 2.c6) 2.♔d4 ♕d7 3.♔d5

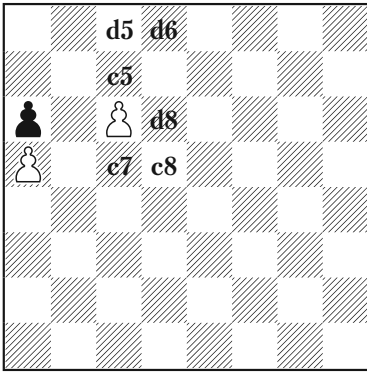
Белые достигли цели, описав королем «треугольник». Дальнейшее просто.

3...♔c8 4.♔e6! (диагональная оппозиция)
4...♔d8 5.♔d6 (а теперь – вертикальная) **5...♔c8 6.♔e7 ♕b8 8.♔d7 ♕a8 9.c6+-**

Следующая позиция очень важна и сама по себе, и как иллюстрация логики, характерной для анализа соответственных полей.

Короли располагаются на d5 и c8, но не будем пока ставить их на доску, а сначала разберемся с полями соответствия.

1-27



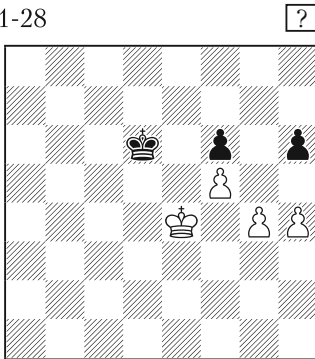
Фарни – Алапин
1912

Две пары полей обоюдного цугцванга очевидны: d6 – d8 и c5 – c7. Поля d6 и c5 граничат с d5, у черных соответствующие клетки d8 и c7 – с полем c8. Таким стандартным способом определяем новое соответствие: d5 – c8.

Рядом с d5 и c5 у белых имеются два равноценных поля: c4 и d4, у черных по соседству с соответственными полями c7 и c8 – только одно: d8 (или b8). При черном короле на d8 белые делают выжидательный ход королем с c4 на d4 (или наоборот). Черному королю придется встать на c7 или c8, белые займут соответственное поле и выиграют.

1. ♔c4(d4)! ♚d8 2. ♔d4(c4)! ♚c8 3. ♔d5!
♚d8 (3... ♚c7 4. ♔c5 ♚ и 5. ♔b6) 4. ♔d6 ♚c8 5. c7 ♚

1-28



Г. Нейштадтль, 1898

Найти два плана выигрыша

Авторское решение этюда связано с игрой на оппозицию, которую белые захватывают уже первым своим ходом.

1. ♔d4 ♚c6 2. ♔c4 (не проходит 2.g5? fg!=) 2... ♔d6
3. ♔b5!

Владение оппозицией реализуется лишь посредством обхода. Здесь обход выглядит рискованным, но оказывается все же возможным, учитывая вариант 3... ♚e5 4. ♔c6 ♚f4 (4...h5 5.gh ♚:f5 6. ♔d5 ♚) 5. ♔d6 ♚g4 6. ♔e6+-.

3... ♔d5! 4. ♔b6!

Белые вновь перехватят оппозицию, используя запасной темп h4-h5. Но сначала нужно завлечь вражеского короля на неудачную позицию – подальше от пешки g4.

4... ♔d6 5. ♔b7 ♚d7 6.h5! ♔d6 7. ♔c8 (новый обход)
7... ♚e5 8. ♔d7 ♚f4 9. ♔e6+-

В 1968 году, тренируя расчет вариантов (пешечные окончания для этой цели весьма полезны), я обнаружил второе решение этюда, основанное на совсем другой логике.

Поле d5 ключевое (при белом короле на d5 и черном на d7 выигрывает h4-h5). Кстати, при белой пешке на h5 захват пункта d5 уже не решает, ключевыми являются поля на 6-й горизонтали: c6, d6 и e6. Сделаем попутно важный вывод: *при изменении пешечной структуры обычно меняется и присущая положению система ключевых полей, так же, как и система полей соответствия.*

При белом короле f4 надо считаться с угрозой g4-g5. Парировать ее можно, встав королем на e7 (но не на f7, поскольку тогда белый король захватит ключевое поле d5). Сразу же мы получаем две пары полей соответ-

ствия: f4 – e7 и e4 – d6. Рядом с ними у белых два равноценных поля: f3 и e3, у черных лишь одно – d7. Механизм выигрыша становится ясным – треугольник!

1. ♖f4

Можно и сразу 1. ♖f3, но не 1. ♖e3? ♜e5! 2. ♖f3 h5 3. ♖g3 ♜e4⊖.

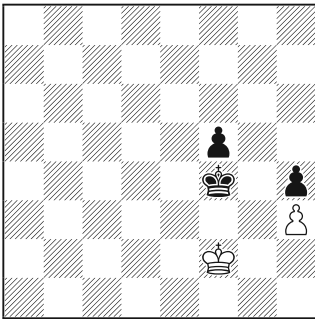
1... ♜e7 2. ♖f3 ♜d7 3. ♖e3! ♜d6

3... ♖e7 4. ♖f4! ♜f7 5. ♖e4 ♜e7 6. ♖d5 ♜d7 7. h5+–

4. ♖e4!⊖ ♜c6 5. ♖f4 ♜d6 6. g5+–

ТРАГИКОМЕДИИ

1-29



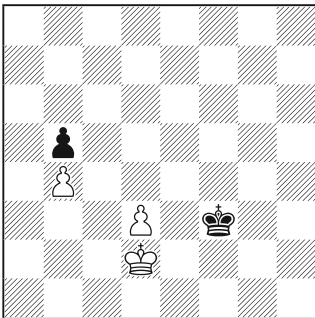
Юдасин – Оснос
Ленинград 1987

Сделав свой последний ход (1. ♖e2-f2), Леонид Юдасин предложил ничью, добавив, что на доске известная ничейная позиция, которую можно найти в любой книжке. Его партнер, международный мастер и опытный тренер (много лет он был тренером Корчного) поверил и принял предложение!

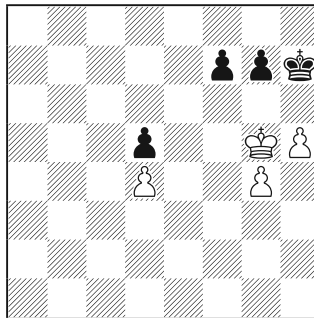
После 1... ♜e4 2. ♖e2 f4 3. ♖f2 f3 получается позиция, которая и на самом деле есть во всех эндшпильных книжках (Фарни – Алапин), но она выиграна. Решает треугольник: 4. ♖f1 ♜f5 5. ♖e1 ♜e5⊖ 6. ♖f1 ♜e4⊖.

Упражнения

1-30



1-31



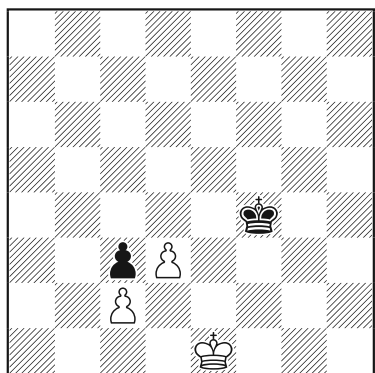
Иные случаи соответствия

Ситуации с соответственными полями могут быть самыми разнообразными – от элементарных до сложнейших, когда большая часть свободных полей на доске является полями обоюдного цугцванга.

Как определяется соответствие тех или иных полей? Тут нет специального рецепта. Обычно имеет смысл найти ключевые поля, рассмотреть возможные планы партнеров, посчитать простейшие варианты. Такой предварительный анализ, быть может, подскажет вам некоторые ситуации обоюдного цугцванга, отталкиваясь от которых вы в дальнейшем определите и всю сеть полей соответствия.

Следующие примеры демонстрируют, как вести логический анализ положения.

1-32



Н.Григорьев, 1921

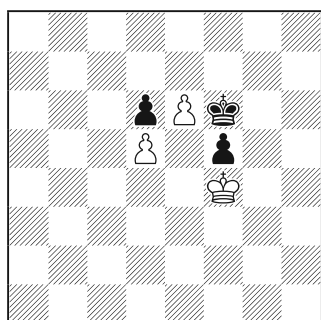
Черные обязаны защитить ключевые поля e2 и f2. Этой цели служат ходы 1...♔e3 и 1...♔f3. Первый выглядит более естественным (оппозиция!). Но не будем спешить с выводом.

Белый король попытается прорваться на ферзевом фланге, занять ключевое поле b3 – его тоже придется оборонять. При белом короле на a2 черный король обязан занять поле b4 (a4 слишком далеко от королевского фланга). Сразу же получаем всю цепочку соответственных полей: a2 – b4, b1 – c5, c1 – d4, d1 – e3, e1 – f3. Выясняется, что шаблонное 1...♔e3? проигрывает – после 2.♔d1 черные в цугцванге. Зато 1...♔f3! 2.♔d1 ♔e3 легко делает ничью.

Я дал этот пример на большой диаграмме не ввиду его особой важности, а чтобы подчеркнуть, что система полей соответствия отнюдь не всегда бывает «прямолинейной», как при оппозиции. Каждый раз требуется конкретный анализ. Оппозицию можно занимать, лишь предварительно убедившись, что таким способом вы поставите в цугцванг противника, а не угодите в него сами.

Если же (как в данном примере) требуется, напротив, уступить оппозицию сопернику, то такой случай соответствия полей я называю «антиоппозиция». Этот термин представляется более точным, чем применяемое порой выражение «коневая оппозиция» (ведь смысл слова «оппозиция» – в противостоянии королей на одной линии, а не на разных).

1-33



Н.Григорьев, 1922

Очевидно соответствие полей f4 и f6 (на 1...♔g6 решает 2.e7 ♔f7 3.♔:f5 ♔:e7 4.♔g6). А если белый король появится на h4, черный должен занять поле g6 (но не f6 из-за ♔h5). По принципу соседства определяем и третью пару соответственных полей: g3 – g7.

Пойдем дальше. Поле f3 граничит с f4 и g3 – ему, очевидно, соответствует g6. С поля h3 король хочет встать на g3 и h4 – соответственное поле черных f6.

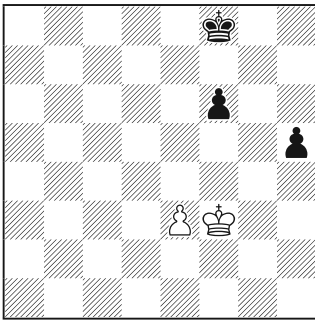
Спустимся на ряд ниже и рассмотрим поле g2. Отсюда король может пойти на f3 (соответственное поле g6), g3 (g7) и h3 (f6). У черных равноценным полем могло бы быть только f7, но оно недоступно.

Решение становится очевидным. Поле g2 – ключевое, нужно просто спуститься туда королем, посмотреть, куда встанет король черных и занять соответственное поле.

1.♔f3 ♕g6! 2.♔g2! ♕f6 (2...♕g7 3.♔g3) 3.♔h3! ♕g7 4.♔g3! ♕f6 (4...♕g6 5.♔h4 ♕f6 6.♔h5) 5.♔f4 ♕g6 6.e7 ♕f7 7.♔:f5 ♕:e7 8.♔g6+–

1-34

?



Гулько – Шорт
Рига 1995

Прежде всего убедимся, что прямая попытка форсировать ничью, разменяв пешку «е», не проходит.

1.♔f4? ♕e7! (позднее станет ясно, почему именно сюда, а не на f7) 2.♔f5 ♕f7 3.e4 (3.♔f4 ♕e6 4.♔e4 h4 5.♔f4 ♕d5!–+) 3...h4! 4.♔g4 ♕e6 5.♔:h4 ♕e5–+.

Попутно отметим, что если бы в позиции, возникшей после 3.e4, был ход белых, они всё равно проигрывали ввиду 4.e5 h4! 5.♔g4 fe 6.♔:h4 ♕e6 7.♔g3 ♕d5 8.♔f3 ♕d4. Ход e4–e5 спасает партию лишь при короле g7 или e7 (грозит взятие на f6 с шахом).

Что же предпринять против марша черного короля в центр? Есть только одна возможность: атака пешки h5. Мы добьемся ничьей, если на ♕e6 ответим ♔h4 (при пешке, оставшейся на e3).

А вот если король черных направится на g6, то держать своего короля на h4 уже бессмысленно – тут-то и надо встать на f4 с идеей двинуть вперед пешку «е».

Замечу, что найденные нами пары полей – это еще не поля соответствия (нет цугцвангов), но проведенные рассуждения позволяют приступить к поиску и анализу соответствия.

С поля f7 черный король готов двинуться в обоих направлениях – и на e6, и на g6. Теми же возможностями должен обладать и король белых. Становится ясной первая, самая главная пара соответственных полей: f7 – g3. (Вот почему, кстати, на 1.♔f4? следует именно 1...♕e7! – чтобы после 2.♔g3!? поставить белых в цугцванг ходом 2...♕f7!).

Мы почти готовы сделать первый ход. Плохо 1.♔g3? ♕f7!⊖, а на 1.♔f2? решает 1...♕e7!, и угроза 2...♕e6 вынуждает белого короля приблизиться к h4 через минированное поле g3.

1.♔g2! ♕g8

В случае 1...♕g7 белые спасаются путем 2.♔f3!. Ко-

роль вправе удалиться от поля h3, поскольку черные быстро попадают на e6 только через f7, что позволит белым использовать поле g3.

2. ♖f2 (равноценно 2. ♖f3) 2... ♜f8 3. ♜g2! ♜e7 4. ♜h3! ♜f7 5. ♜g3! ♜g6

5... ♜e6 6. ♜h4=; 5...f5 6.e4= или 6. ♜f4 h4 7.e4 h3 8. ♜g3 fe 9. ♜:h3 ♜e6 10. ♜g3 ♜d5 11. ♜f2 ♜d4 12. ♜e2=.

6. ♜f4 ♜h6

На 6... ♜f7 единственный ответ 7. ♜g3! (7. ♜f5? ♜e7⊖), а на 6... ♜g7 – 7. ♜f3! (плохо 7.e4? ♜g6⊖ или 7. ♜f5? ♜f7 8.e4 h4–+).

7. ♜f5 ♜h7

Если 7... ♜g7, то 8. ♜f4! (но не 8.e4? ♜f7 9.e5 h4–+) 8... ♜g6 9.e4!⊖ ♜h6 10. ♜f5 ♜g7 11.e5=.

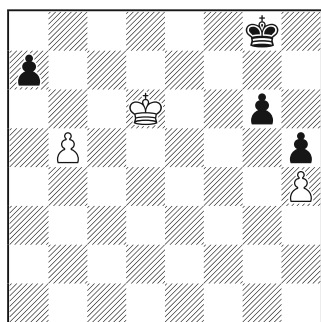
8.e4 ♜h6 (8... ♜g7 9.e5) 9. ♜:f6 h4 Ничья.

Замечу, что позиция, из данной партии не нова – в 1979 году такой этюд составил К.Константини. Гроссмейстер Гулько его, конечно, не знал, однако он знаком с идеей соответственных полей и сумел успешно применить этот метод на практике.

Упражнения

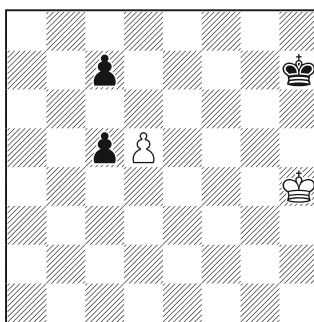
1-35

?



1-36

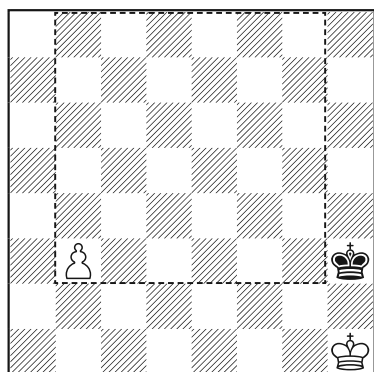
?



КОРОЛЬ ПРОТИВ ПРОХОДНЫХ ПЕШЕК

Правило квадрата

1-37



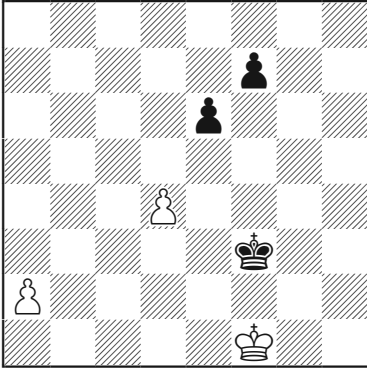
Представим себе квадрат, одной из сторон которого является путь между пешкой и полем ее превращения. **Если король находится в квадрате проходной пешки или при своем ходе вступает туда, то он успевает ее задержать; в противном случае пешка проходит в ферзи.**

При ходе черных они попадают в квадрат и делают ничью (1... ♜g4 или 1... ♜g3). Если же ход белых, то после 1.b4 стороной нового квадрата становится вертикаль «f», недоступная для черного короля.

Если бы пешка стояла на b2, то, учитывая ее право на двойной ход, квадрат всё равно строился бы от поля b3.

1-38

?



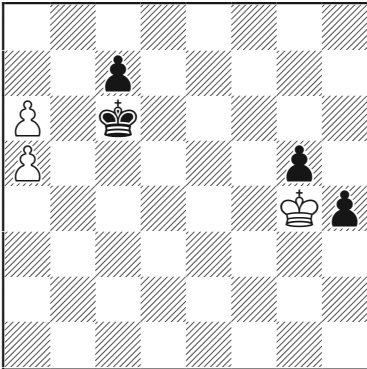
Р.Бианкетти, 1925

Помехи на пути короля: случается, что король, хоть и находится в квадрате, всё же не способен вовремя остановить проходную – мешают собственные пешки.

1.d5! ed 2.a4 ♔e4 (2...d4 3.a5 d3 4.♔e1) 3.a5+-, и нет хода 3...♔d5.

1-39

□



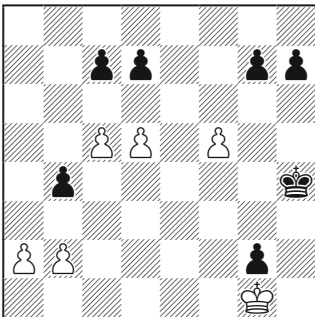
Выжидательный ход **1.♔h3** ставит черных в цугцванг и они проигрывают. Без пешки c7 результат был бы противоположным.

Аналогичный цугцванг возникает и при перемещении пешки с a5 на c5. Разница лишь в том, что без пешки c7 позиция была бы ничейной.

Упражнения

1-40

?



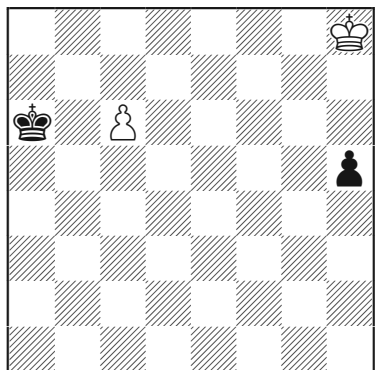
Идея Рети

Случается, что король, находящийся вне квадрата проходной пешки, всё же успевает ее остановить. Выигрыш недостающего темпа (или даже нескольких темпов) достигается за счет создания попутных угроз, чаще всего (хотя и не обязательно) связанных с поддержкой собственной проходной пешки.

Наиболее ярко эта идея была представлена в следующем знаменитом этюде.

1-41

?



Р.Рети, 1921

Черный король находится в квадрате пешки с6, а белым не хватает двух темпов, чтобы задержать пешку h5. И всё же спасение возможно – выручает «погоня за двумя зайцами». Король движется «по равнодействующей» – гонится за пешкой «h» и одновременно приближается к ферзевому флангу.

1. ♔g7! h4 2. ♔f6! ♕b6

Если 2...h3, то 3. ♔e7(e6), и пешки проходят в ферзи одновременно.

3. ♕e5! ♕:c6

3...h3 4. ♔d6 h2 5. c7=

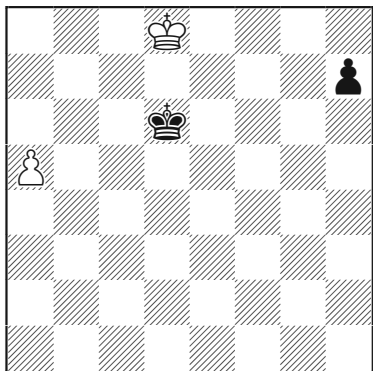
4. ♔f4=

Чудо свершилось – король, отстававший на два темпа, все-таки догнал пешку!

В 1928 году Рети предложил другую версию этого этюда: переставил белого короля на h5, а пешку h5 заменил на три (!) черные пешки f6, g7, h6. Решение аналогично: **1. ♔g6!**, после любого ответа (1...f5, 1...h5 или 1...♕b6) – **2. ♔g7!**, и далее – «погоня за двумя зайцами».

1-42

?



Л.Прокеш, 1947

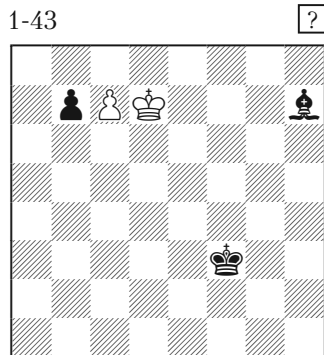
А вот несколько иное оформление той же идеи.

1. ♔c8 ♕c6 2. ♔b8! ♕b5 (иначе 3.а6) **3. ♔b7!**

Благодаря угрозе 4.а6, белые выигрывают темп и вступают в квадрат пешки «h». Безнадежно 3. ♕c7? h5.

3... ♕:a5 4. ♔c6=

Этюд, который мы сейчас рассмотрим, показывает, что идея Рети полезна не только для пешечных окончаний.



А. и К. Сарычевы, 1928

Безнадёжно 1.с8♘? ♔f5+ 2.♖c7 ♕:c8 или 1.♖d6? ♔f5 2.♖c5 ♖e4 3.♖b6 ♕c8 4.♖a7 b5. Спасает лишь парадоксальный ход, вынуждающий продвижение черной пешки.

1.♖c8!! b5

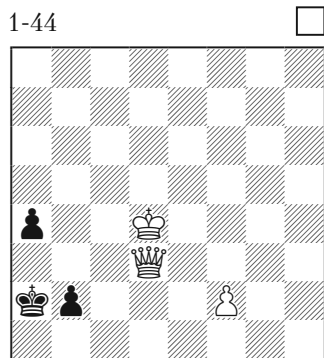
Как и в этюде Рети, белым не хватает двух темпов.

2.♖d7 b4 3.♖d6 ♔f5

Благодаря угрозе 4.с8♘, белые отыграли один темп, а сейчас отыгрывают и второй, атакая на черного слона.

4.♖e5! ♕c8 5.♖d4=

ТРАГИКОМЕДИИ



Ейтс – Маршалл
Карлсбад 1929

Ошибочно 1.♘c4+ ♖a3 2.♘b5(c2)? ввиду 2...b1♘! 3.♘:b1 – пат. Легко выигрывало 1.♘c2 a3 2.♖c3 ♖a1 3.♖b3 b1♘+ 4.♘:b1+ ♖:b1 5.♖:a3, и король черных не попадает в квадрат (напомню, что при пешке на 2-й горизонтали он строится от поля f3, а не f2).

В партии белые избрали менее точный способ перехода в пешечное окончание.

1.♖c3? b1♘ 2.♘:b1+ ♖:b1 3.♖b4

Возникла ситуация, знакомая нам по этюду Прокеша.

3...♖b2! 4.♖:a4 ♖c3 с ничьей.

Без особого труда выигрывало 1...♕e6+ 2.♖g6 ♕:g7 3.♖:g7 ♕:b3 4.h4 ♕d1. Тарраш решил, что еще проще решает переход в пешечное окончание. Однако он просмотрел точно такую же тонкость, что и Ейтс в предыдущем примере.

1...♕:g7? 2.♕:f5! ♖:f5?!

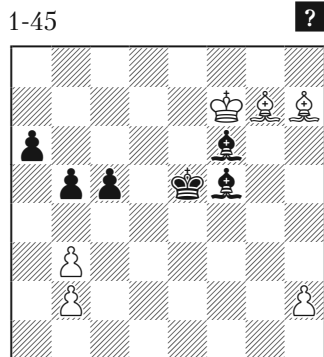
Предоставляю читателям самостоятельно установить, спасались ли белые при 2...♕h8 или 2...♕f6. Быть может, к этому довольно трудному вопросу имеет смысл вернуться после изучения главы о разноцветных слонах.

3.♖:g7 a5 4.h4 ♖g4

Тарраш рассчитывал создать помеху, препятствующую королю белых задержать проходную пешку в варианте 5.♖f6? c4 6.bc bc 7.♖e5 c3 8.bc a4 9.♖d4 a3.

5.♖g6! ♖:h4 6.♖f5 ♖g3 Уже бесполезно 6...c4 7.bc bc 8.♖e4 c3 9.bc a4? 10.♖d3.

7.♖e4 ♖f2 8.♖d5 ♖e3 9.♖:c5 ♖d3 10.♖:b5 ♖c2 11.♖:a5 ♖:b3 Ничья.



Ласкер – Тарраш
Петербург 1914