

ПРЕДИСЛОВИЕ

Идея создать книгу, в которой будут собраны жемчужины из сокровищницы мировой шахматной мысли, давно представлялась мне очень привлекательной.

И вот благодаря издательству «Астрель» наконец удалось воплотить этот замысел в жизнь.

В книге представлены материалы почти по всем вопросам шахматного совершенствования, включая шахматную психологию, проблемы дебютной подготовки, середины игры и прочее.

Среди авторов уроков чемпионы мира: В. Стейниц, Эм. Ласкер, Х.Р. Капабланка, М. Эйве; выдающиеся шахматисты: Р. Шпильман, С. Тартаков, Г. Левенфиш, видные шахматные мыслители и педагоги: П. Романовский, С. Белавенец, Б. Блюменфельд, А. Ильин-Женевский, В. Раузер, Г. Кмох.

Оставил свой след в предлагаемой вашему вниманию книге и ярчайший метеор 20-го столетия — мексиканский гроссмейстер К. Торре, написавший статью о развитии шахматного дарования.

Автор данного сборника уверен, что книга будет не только полезна всем, желающим повысить свое шахматное мастерство, но и доставит истинное наслаждение всем любящим шахматное искусство.

Николай Калиниченко

ШАХМАТЫ КАК УПРАЖНЕНИЕ УМА, И КАК В НИХ СОВЕРШЕНСТВОВАТЬСЯ

В. Стейниц

В нашей благородной игре никакой роли не играет элемент случая (не считая оказывающих лишь временное влияние личных факторов), во всех других играх составляющих главный элемент силы, а потому результат шахматных сражений целиком покоится на научных и логических основаниях. Обе стороны находятся в начале партии в совершенно равных условиях в отношении количества боевых сил и их ценности, одинаковые правила определяют передвижения и действия шахматных армий. Следовательно, соперничество умов — вот что решает исход борьбы в шахматной партии, а бесконечное многообразие комбинаций, возможных в шахматной игре, открывают широчайший простор для упражнения, а стало быть, и развития логической и образной способностей ума.

С тех пор как наша благородная игра появилась в цивилизованных странах,

многие выдающиеся мыслители, полководцы и государственные деятели разных наций поддались ее очарованию, а некоторые из них уделяли изучению шахмат и практической игре такое же внимание, как и занятиям искусством и литературой.

В наше время шахматы становятся все более популярными среди мыслящих людей, и почти повсюду в них признают полезное умственное упражнение, которое по своему воздействию на умственные способности сродни воздействию, оказываемому физической гимнастикой на сохранение и развитие силы тела. К тому же занятие шахматами, как нам представляется, оказывает прямое влияние также на физическое состояние шахматистов и продление их жизни. Неслучайно большинство прославленных шахматных мастеров и литераторов достигало весьма преклонного возраста и полностью сохраняло свои

умственные способности, в некоторых случаях до самого конца жизни. Было подсчитано, что средняя продолжительность жизни у любителей игры является наивысшей в сравнении с любой другой категорией людей, чья продолжительность жизни подвергалась систематическому статистическому наблюдению. Это не может быть простым совпадением, и, как ни покажется несообразным связать долгожительство с изучением шахмат и практической игрой, мы считаем правомерным такое заключение, которое может быть выведено из опыта на разумных основаниях.

Вполне естественно, что интеллектуально одаренные люди проявляют влечение к умственному занятию, которое развивает высшие качества ума, подобно тому, как людей, наделенных большой физической силой, привлекают упражнения и развлечения, развивающие и поддерживающие их телесную силу. Как только шахматист приобретает первоначальное представление об основах игры, та служит для него источником величайшего развлечения и наслаждения, а здоровый дух соперничества возбуждает в нем стремление достичь умения в этой благо-

родной игре. А тогда опыт наперняка научит его, что всякие привычки, пагубные для общего состояния здоровья, сильно повредят также его способности проявить себя с лучшей стороны и совершенствоваться в шахматах и что во избежание падения силы игры необходимо жестко обуздать жизненные привычки, вредные для здорового состояния тела. Из древнего изречения «*Mens sana in corpore sano*» можно с полным основанием вывести общее правило, имеющее весьма немного исключений, что ревностные поклонники шахмат — это люди, соединяющие в себе сильный ум и здоровый организм. Поскольку занятие шахматами воспитывает привычки, благоприятные для сохранения здоровья, оно также в значительной мере способствует продлению жизни.

Некоторые из самых выдающихся мыслителей высказывали величайшую похвалу шахматной игре как умственному развлечению, видя в ней мерило большого ума, а некоторые из величайших знаменитостей различных стран посвящали свое время и внимание изучению и практике ее сложностей. Гете, в своем переводе Дидро «Племянник Рамо», поддерживает мнение прославленного

французского философа, который называет шахматную игру «пробным камнем ума»*. Бокль, автор «Истории цивилизации в Европе» был одним из сильнейших шахматных мастеров своего времени. Лейбниц, Вольтер, Лессинг, Мендельсон, Фридрих Великий, Наполеон I — все они увлекались шахматами. Большинство из них, согласно рассказам современников, приобрели большое искусство в игре.

Книги о шахматах во многих странах принадлежат к числу первопечатных изданий. Быстрое умножение шахматной литературы в наше время в весьма значительной мере способствовало росту всеобщей популярности нашей игры, содействуя изучению теории дебютов и практических образцов игры между мастерами. Однако больше всего распространение шахмат во всем цивилизованном мире обязано появлению международных турниров и матчей между первоклассными ма-

*Как, очевидно, известно читателям. Стейниц допустил неточность. Слова «Да, верно, эта игра — пробный камень для ума» принадлежат самому Гете. Они вложены им в уста одного из героев (вернее — героини!) его ранней драмы «Гец фон Берлихингейн».

стерами. Такие соревнования время от времени устраиваются в главных столицах Европы и Американского континента. Эти публичные демонстрации шахматного искусства привлекают живейшее внимание любителей шахмат буквально на всем земном шаре, поскольку не только результаты партий, но и их полный текст с помощью газет и телеграфа сообщаются в самые отдаленные точки нашей планеты. Такие публичные испытания силы постоянно выдвигают новые таланты. Эти состязания послужили школой для некоторых из крупнейших мастеров нашего времени. Провозглашенные ими новаторские теоретические и практические идеи значительно помогают тем, кто изучает шахматы, преодолеть главные трудности в овладении сложным содержанием нашей игры.

В прошлом их трудности были непреодолимы, и умение в «искусстве человеческого разума», как удачно назвал шахматы Густав Селен (герцог Брауншвейгский Август Младший*), считалось исключительно привилегией лишь

* Август Младший (1579 — 1666), покровитель знаний и наук, в 1616 году под псевдонимом Густава Селена выпустил первое немецкое шахматное

горстки избранных. Однако неоспоримый опыт показал, что мастерство и даже превосходство в шахматах может быть приобретено способом, сходным с тем, как достигается умение в других делах, требующих умственных усилий. С должным упражнением и изучением подавляющее большинство обучающихся может поднять свою шахматную силу по крайней мере до довольно высокого уровня, а порой и до настоящего мастерства.

На первый взгляд, громадное многообразие комбинаций, возможных на шахматной доске, может показаться обескураживающим препятствием на пути достижения успеха в игре. В этой связи интересно упомянуть, что тот, кто начинает партию белыми, имеет в своем распоряжении двадцать различных вступительных ходов, именно ходы восьми пешек на одно или два различных поля. В свою очередь, противник располагает выбором между двадцатью различными ответами

на каждый из начальных ходов белых. Следовательно, существует 400 различных способов сделать первый ход с обеих сторон, не углубляясь дальше. Стало быть, 400 составляют единицу измерения в арифметической прогрессии для расчета количества комбинаций, возможных в шахматной игре. Однако следует учитывать, что такая же безграничность, с математической точки зрения, существует в искусстве музыки, что не помешало ему получить всеобщее распространение. Жизненный опыт показывает, что музыкальные способности, а ими в цивилизованных странах наделены почти все люди, могут быть воспитаны и развиты с помощью изучения и практики. Мы убеждены, что это же справедливо и в отношении шахмат. Приобретение знания игры громадным большинством людей может быть достигнуто куда легче, чем теперь, если приложить к этому рациональные методы совершенствования.

Первый совет заключается в том, чтобы обучающиеся старались как можно больше играть на равных с более сильными шахматистами. Особенно же настоятельно мы обращаем внимание изучающих шахматы на то, что регулярность изучения

руководство «Шахматная или королевская игра», которое на протяжении двух столетий считалось лучшим на немецком языке. В 1978 году было осуществлено факсимильное переиздание этого памятника литературы, оставившего заметный след в истории шахмат.

и практики весьма значительно облегчает достижение быстрых успехов. Тот, кто делает это урывками, вряд ли когда-нибудь продвинется вперед. Гораздо лучше посвящать шахматам один час в день шесть дней подряд, чем шесть часов в неделю. Хорошим способом развить в себе силу шахматного понимания памяти является привычка переигрывать по памяти собственные партии, а еще лучше партии мастеров, напечатанные с хорошими комментариями в книгах и журналах. Большое преимущество напечатанных партий состоит в том, что когда память случайно подведет, их можно освежить, обратившись к источнику публикации. Еще один важный момент — строго соблюдать правило «взялся — ходи». Искушение взять ход назад очень сильно у начинающих.

Предваряя особое руководство по задачной композиции, которое мы намереваемся опубликовать в другом томе настоящего труда*, мы можем добавить, что изучение этой прекрасной ветви нашей науки чрезвычайно полезно для развития и увеличения силы в практической игре. Правда,

* Стейницу не удалось осуществить свое намерение. Труд «The Modern Chess Istruktor» остался незавершенным.

в задачах ставится условие — найти единственный путь к цели, в то время как в партии выигрыш может быть достигнут многими различными путями. Но столь же часто в практической игре выбор правильного плана из нескольких возможных требует величайшей точности расчета, а потому решение шахматных задач, при которых необходимо извлекать из фигур максимальную энергию при минимальном количестве ходов, является великолепным упражнением для этого. Некоторые из величайших шахматистов, как Морфи, Андерсен, Блэкберн и др., уделяли большое внимание задачной композиции, которая выросла до почти самостоятельного искусства. В высшей степени примечательно, что наиболее блестящий стиль приобретают мастера, сочетающие практическую игру за доской с занятием задачной композицией. Это вполне естественно, так как блестящие комбинации большей частью случаются при прямой атаке на королевском фланге, а знание различных красивых матовых позиций, составляющих содержание шахматных задач, помогает постигать аналогичные идеи в практической игре.

ОБЩИЕ ПРИНЦИПЫ ШАХМАТ

Эм. Ласкер

Принято обычно начинать с определений, но я уверен, что все вы хорошо знакомы, в главных частях, с историей, и с правилами, и с характерными особенностями шахматной игры, и поэтому позвольте мне сразу, так сказать, броситься «in medias res». Шахматы были представляемы, или, лучше сказать, были ошибочно представляемы, только как игра, то есть как вещь, которая не может хорошо служить серьезной цели, а создана лишь для развлечения в часы досуга. Если бы они были только игрой, шахматы никогда не пережили бы тех серьезных испытаний, которым отчасти подвергались за долгое время своего существования. Некоторые горячие энтузиасты возвеличивали шахматы, как науку или искусство. Они — ни то, ни другое; но их главное характерное свойство — это, кажется, то, что доставляет высшее наслаждение

человеческому интеллекту, а именно — борьба. Правда, это не борьба, возбуждающая нервы грубых натур, где льется кровь и где удары оставляют свои видимые следы на телах борющихся, но борьба, в которой властвует безраздельно — научный, художественный, чисто умственный элемент. С этой точки зрения шахматная партия является гармоничным целым, эскиз которого я буду стремиться набросать перед вами в этой серии лекций.

Принадлежности шахматной игры — доска, разделенная на 64 равных квадрата и два лагеря войск (пешек и фигур). Значит, мы имеем большое преимущество перед полководцем, который ведет армию в поход, — мы знаем, где найти неприятеля, мы знаем силу, которая находится в его распоряжении. Мы имеем приятную уверенность, что, по крайней мере, в отношении размера армии — мы равны с нашим

противником. Однако, несмотря на это, наш первый шаг будет в точности аналогичен первому шагу главнокомандующего армии. Прежде всего мы мобилизуем наши войска, чтобы сделать их готовыми к действиям и постараемся овладеть важными дорогами и пунктами, которые еще никем не заняты. Эти действия, как мы дальше увидим, как общее правило, требуют не более шести ходов. Если мы упустим это сделать, наш противник воспользуется представившимся ему преимуществом, атакует какой-нибудь жизненный пункт и раньше, чем мы сможем собрать свои войска, сражение уже будет окончено. Позвольте теперь мне для иллюстрации моих утверждений обратиться к нескольким коротеньким, хорошо известным партиям, на которых очень легко проследить ошибки и наказание за них.

- | | |
|-----------|-------|
| 1. e2-e4 | e7-e5 |
| 2. ♘g1-f3 | d7-d6 |
| 3. ♚f1-c4 | h7-h6 |

До сих пор за исключением последнего хода черные играли вполне хорошо.

Они открыли линии для своих слонов и для своего ферзя и теперь должны были вывести своего ферзевого коня на с6. Вместо этого, опасаясь

какой-то преждевременной атаки, они без всякой надобности делают ход, который не прибавляет силы ни одной из их фигур.

- | | |
|-----------|--------|
| 4. ♞b1-c3 | ♚c8-g4 |
|-----------|--------|

Ошибка. Сначала нужно выводить коней, затем уже слонов.

- | | |
|-------------|--------|
| 5. ♞f3:e5 | ♚g4:d1 |
| 6. ♚c4:f7+ | ♙e8:f7 |
| 7. ♞c3-d5#. | |

Вот еще песенка на тот же лад.

- | | |
|-----------|--------|
| 1. e2-e4 | e7-e5 |
| 2. ♞g1-f3 | ♞g8-f6 |
| 3. ♞f3:e5 | ♞b8-c6 |

Черные, очевидно, верят в принцип скорейшего развития фигур и даже пренебрегают взятием белой королевской пешки, чтобы выиграть время.

- | | |
|-----------|--------|
| 4. ♞e5:c6 | d7:c6 |
| 5. d2-d3 | ♚f8-c5 |
| 6. ♚c1-g5 | ... |

Ошибка. Белые должны были защищаться от угрозы ♞f6-g4 ходом ♚f1-e2. Теперь происходит катастрофа.

- | | |
|-----------|---------|
| 6. ... | ♞f6:e4 |
| 7. ♚g5:d8 | ♚c5:f2+ |
| 8. ♙e1-e2 | ♚c8-g4# |

Другой вариант.

- | | |
|----------|-------|
| 1. e2-e4 | e7-e5 |
| 2. f2-f4 | e5:f4 |

Белые, с целью форсировать развитие, жертвуют пешку. Основательно это или

нет — мы не будем разбирать в настоящее время.

3. ♖f1-c4 ♜d8-h4+

4. ♔e1-f1 d7-d5

Прекрасный ход. Черные также жертвуют пешку, облегчая вывод своих фигур.

5. ♖c4:d5 g7-g5

6. ♘g1-f3 ♜h4-h5

7. h2-h4 ...

Хороший ход, благодаря которому входит в игру ладья белых. Однако атака на пешку черных только кажущаяся, так как и конь белых, и их ладейная пешка связаны.

7. ... h7-h6

Черные должны были развить фигуру, в данном случае слона f8 на g7. Это упущение будет стоить им партии.

8. ♖c4:f7+ ♜h5:f7

Не 8. ♔:f7, по причине 9. ♘e5+.

9. ♘f3-e5 ♜f7-g7

10. ♜d1-h5+ ♔e8-e7

11. ♘e5-g6+ ♔e7-d8

12. ♘g6:h8 ♜g7:h8

13. h4:g5 ...

Теперь белые имеют две пешки и ладью в превосходной позиции, против двух легких фигур, тогда как все фигуры черных еще не развиты, а их король в небезопасном положении. Поэтому между приблизительно равносильными игроками исход партии решен в пользу белых.

Теперь позвольте мне перейти к ходам, которые часто встречаются в так называемых закрытых партиях.

1. e2-e4 e7-e6

2. d2-d4 d7-d5

3. ♘b1-c3 ♘g8-f6

4. ♖c1-g5 ♜f8-e7

Черные должны были сначала разменяться пешками и затем уже вывести слона на e7. Таким способом они получили бы неприступное положение.

5. ♖g5:f6 ♜e7:f6

6. ♘g1-f3 0-0

Черным нет надобности рокировать так рано. Их первой заботой должно быть развитие ферзевого фланга. Например: 6...de 7. ♘:e4 ♘bd7 8. ♖d3 b6 9. 0-0 ♖b7 — было бы, если не самым лучшим, но во всяком случае, совершенно безопасным планом развития.

7. ♖f1-d3 b7-b6

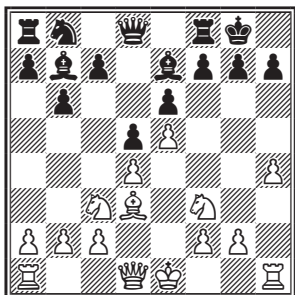
8. e4-e5 ♜f6-e7

9. h2-h4 ...

Белые последовательно стараются вести атаку против королевского фланга черных. Фигуры ферзевого фланга черных имеют такое малое значение на действительной арене сражения, что партия их уже значительно скомпрометирована.

9. ... ♖c8-b7

Единственным, сравнительно безопасным, ходом было бы ♔c8-а6.



10. ♔d3:h7+ ♔g8:h7

11. ♘f3-g5+ ♔h7-g6

Если вместо этого 11... ♔g8, то 12. ♖h5 ♔:g5 13. hg f6 14. g6 и мата нельзя предотвратить.

12. ♘c3-e2 ♔e7:g5

13. h4:g5 f7-f5

Если 13... ♖:g5, то 14. ♘f4+ ♔f5 15. ♖d3+ ♔g4 16. ♖h3+ ♔:f4 17. ♖f3#.

14. g5:f6 ♔g6-f7

15. ♘e2-f4 ♔f8-h8

Чтобы защититься от хода белых ♖h7. Но защита эта фиктивна, и жестокий враг не дает ни минуты покоя.

16. ♖d1-g4! ♔h8:h1+

17. ♔e1-d2 g7:f6

Что могут делать черные? Если 17... ♖h7, то 18. ♖:e6+ ♔f8 19. ♘g6#.

18. ♖g4-g6+ ♔f7-e7

19. ♖g6-g7+ ♔e7-e8

20. ♖g7-g8+ ♔e8-e7

21. ♖g8:e6+ ♔e7-f8

Сначала белые отесняют короля черных на самое опасное место, и затем уже следует заключительный удар.

22. ♖a1:h1 ♔f8-g7

23. ♖h1-h7+ ♔g7:h7

24. ♖e6-f7+ ♔h7-h8

25. ♘f4-g6#.

Если мы снова бросим критический взгляд на те немногие варианты, которые выше рассмотрели, то мы должны быть поражены одним обстоятельством, именно тем, что проигрывающая сторона имеет большую часть своей армии на таких позициях, где она не принимает никакого участия в разрешении решающих вопросов. Эта армия могла бы с таким же успехом стоять не на доске, а где-нибудь в любом другом месте. Согласно моего собственного опыта за доской и, я думаю, согласно установленных фактов, я следующим образом формулирую правила развития фигур:

I. В начале партии (в дебюте) не двигайте никаких других пешек, кроме королевской и ферзевой.

II. Не ходите в начале партии (в дебюте) дважды одной и той же фигурой, но ставьте ее сразу на правильное место.

(В своей практике я всегда находил, что самая сильная позиция для коней — это третья линия слона — f3, c3 f6, c6, — где они имеют превосходное действие; для королевского слона — лучшая позиция — на его первоначальной диагонали (f1-a6, f8-a3); если он не подвергается размену, то на c4 и c5).

III. Выводите коней ранее развития слонов, в особенности прежде ферзевого слона.

IV. Не связывайте королевского коня противника (ходами ♔c1-g5, ♘c8-g4) до рокировки его короля.

В отношении правила I, иногда, в особенности в дебютах ферзевой пешки, вы найдете, что лучше продвинуть пешку ферзевого слона (с) на два хода раньше, чем загородить ее ферзевым конем. Это, однако, единственное исключение, в котором оправдывается безусловно нарушение только что изложенных правил. Вы видите таким образом, что, согласно с изложенным планом, вся мобилизация требует шести ходов: два — на развитие пешек, два — на коней и два — на слонов. Правда, вы можете быть принуждены потратить некоторое время в начале партии (дебюте) на размен пешек или фигур, или может встре-

титься необходимость сделать один или два защитительных хода, но действительная работа по мобилизации может быть закончена не более, как в шесть ходов, посвященных этой цели.

Дополнения

Можно заставить противника уклониться от вышеуказанных принципов, если самому играть против правил; большой, однако, вопрос, можно ли себе позволить такую роскошь и не даст ли она в конечном счете, несмотря на самую лучшую игру, плохое положение. В королевском гамбите после ходов 1.e2-e4 e7-e5 белые, играя 2.f2-f4, уклоняются от правил. Черные могут, не считаясь с этим, продолжать планомерно свое развитие ходом 2...d7-d5 3.e4:d5. Правда, в этом случае они вынуждены ходом 3...e5-e4 терять ход пешкой (также против правил), однако им удастся зато захватить в свои руки инициативу.

И в ферзевом гамбите 1.d2-d4 d7-d5 2.c2-c4 e7-e6 3.♘b1-c3 ♘g8-f6 белые часто перед рокировкой играют ♔c1-g5, чтобы не запереть своего слона ходом e2-e3; тогда белые вслед за сим занимают ходом e2-e3 очень

крепкое положение; однако преимущества у них не видно, наоборот, черным при правильной игре удастся через несколько ходов добиться полного равенства в положении. В последнее время вошло в моду «фианкеттирование» слонов, то есть развитие их на g2, g7, b2, b7; быть может не легко играть против такой системы, но и здесь могут служить вышеуказанные правила. Как пример, я даю следующую последовательность ходов: 1. ♖g1-f3 d7-d5 2. c2-c4 c7-c6 (защита и нападение) 3. b2-b3 ♘f8-f6 4. ♕c1-b2 ♗c8-f5 5. g2-g3 e7-e6 6. ♗f1-g2 ♘b8-d7 7. 0-0 ♗f8-d6 8. d2-d3 e6-e5. Черные стоят не плохо. Они делали ход c7-c6, следовательно, коню предназначалось место d7, а поэтому

предпочтительно развитие слона ♗c8-f5 до выхода коня. Можно к правилам добавить для объяснения следующее: наиболее важные для дебюта поля, это поля центральные e4, e5, d4, d5 и наиболее слабые f2, c2, f7 и c7; кто на этих полях получает перевес, тот в дебюте стоит лучше. Все прочее — дело середины игры и концов, которые должны, в общем, являться логическим следствием дебюта.

Приведенные выше рассуждения оставляют открытым вопрос, как наказывается уклонение от правил. Разобрать в этом месте этот вопрос исчерпывающе, было бы с методической точки зрения неправильно; несколько намеков даны выше; этого должно быть пока достаточно.

Несколько слов о стиле и о значении мастеров

Эм. Ласкер

Существует ли в шахматах стиль?

Великие писатели имеют свой стиль письма, Гете имел даже «стиль жизни». Можно ли с таким же правом говорить о стиле шахматиста? Стиль, в какой бы области он не проявлялся, должен быть индивидуален и в то же время содержать логическое единство.

Слабый игрок не может иметь стиля, и по всей вероятности очень немного найдется людей, которым можно приписать определенный стиль. Стиль редок, так как он — соединение двух противоречащих друг другу элементов, свободной индивидуальности и строгой последовательности.

Возможна ли и вне искусства конкретно, возможна ли в шахматах такая индивидуально окрашенная последовательность?

Несомненно, что стиль могут иметь только мастера. Мне не пришлось в своей жизни видеть хотя бы одну

последовательно проведенную любителем партию. Любители могут с известной последовательностью проводить урывки партий, мастера же создают в течение своей жизни несколько партий, в которых красной нитью проходит с начала и до логически довершенного конца одна определенная мысль, одна идея. Но и этого достижения еще не достаточно для того, чтобы утверждать, что мастер имеет определенный, лишь ему одному присущий стиль, пока не исследованы в том же направлении и его остальные достижения, ошибки, его незавершенные попытки. Имеется ли вообще такая, если можно так выразиться, «личная марка» у шахматных маэстро?

Если бы мастера были лишь виртуозами математики, то об их стиле нельзя было бы и говорить. Однако логика шахмат не математического свойства. Математик найдет,

что $2 \times 2 = 4$, мастерский же ход в шахматах редко бывает определен однозначно. Он становится таковым лишь после долгого размышления «за» и «против», причем решающее значение подчас имеют чрезвычайно мелкие обстоятельства, а также — и в очень большой степени — фантазия.

И в самом деле, история учит, что и шахматные мастера имеют стиль «в стиле Морфи», «в стиле Стейница»: эти выражения, с которыми мы в шахматной литературе встречаемся очень часто, показательны. И многие другие из мастеров придали своим партиям что-то своеобразное, что мы при переигрывании их определенно ощущаем.

Если бы эта оригинальность игры была плодом не совершенства, то после ее разгадки все эти персональные стили рухнули бы, как построенные из зыбкого песка дворцы и дома играющих детей, и осталось бы лишь мертвящая однозначная корректность геометрической прямой.

Но в шахматах нечего опасаться таких возможностей, ибо существует несколько родов совершенной шахматной игры. Что это разнообразное обосновано в самой

структуре шахмат, следует из одного рассуждения, которое я бы назвал «теоремой карикатур».

По меньшей мере пять методов существует в шахматах, дающих совершенный способ игры. Правда, это все утрировки, «карикатуры», но весьма похожие на действительность карикатуры.

I. Стиль автомата. В каждом положении (а положение имеет теоретически конечное количество) автомат сделает соответствующий данному моменту ход. Автомат найдет этот ход без затраты умственного труда, без исканий; ход у него наготове, он — в его структуре, как шаблон, и он производит, хотя бы по памяти, в одинаковом положении всегда одно и то же движение.

II. Крепкий стиль. В крепких позициях можно лавировать и держаться спокойно, подобно тому, как черепаха может игнорировать муху, опустившуюся на ее панцирь. Лишь после ошибки противника игрок «крепкого» стиля вырывается из своей берлоги, в остальное время он сидит в ней и выжидает.

III. Стиль завлекающий. Игрок, в полную противоположность предыдущему

стилю, сам создает настолько опасное, острое положение, что кажется, как будто неминуема гибель. Однако он держится все время на лезвии острого ножа, оставляя себе возможность отступления в виде ничьей. При первом, слишком рискованном, маневре завлеченного такой игрой противника мы схватываем его ежевыми рукавицами, и казавшийся полубезумным защитником — превращается в бешеного атакующего.

IV. Комбинационный стиль. Он не признает правил, но рассчитывает все варианты ход за ходом, хотя бы их был миллиард. Для этого нужны громадная память и здоровое сердце.

V. Стиль борца, то есть играющего по правилам борьбы. Он забывает о конечности шахмат и ввиду этого применяет к шахматам те весьма мудрые правила и законы, которые руководят нами в бесконечной по самой своей сути борьбе за существование. Этот стиль лежит в основе теории Стейница, это — предмет рассуждений настоящей книжки. Я называю его — классическим стилем.

Применить классический стиль во всей строгости, понятно, — выше сил человеческих.

Попытки в этом направлении из теперешних маэстро делает лишь один: твердо верующий в принцип Рубинштейн. Но и ни один из остальных стилей не может быть применен в чистом виде. Алехин, например, приверженец комбинационного стиля. И несмотря на свою молодость, здоровье, богатство фантазии, прилежание и преданность делу он не в состоянии осилить невероятных требований комбинационного стиля, так как для этого нужны сверхчеловеческие силы. Другой тип того же рода — Рети. Его комбинации глубоки, глубоки, как пропасть. Но напряжение слишком велико; его стоходовые комбинации нередко верны, настоящий продукт вдохновения, но его двухходовые комбинации подчас ошибочны. Даже если держаться одного определенного стиля, все же шахматы не становятся однозначными. В этом пункте один из больших учителей, Тарраш, вероятно, был бы со мной не согласен, так как его шахматная сила построена на определенностях.

Он часто говорит: единственно корректный ход, редко: корректный ход (то есть один из корректных ходов), он

всегда говорит: это — самый лучший ход; и никогда: один из лучших ходов. Возможно, что его система была важна для него, как педагога, быть может он сам чувствовал всю односторонность и узость своей системы, быть может на практике он ее смягчил и лишь для теории оставил ее постулаты, как фикцию, но необходимую с педагогической точки зрения — фикцию. Во всяком случае он на практике сам любит искания и опыты, то есть что к учению об однозначности шахмат — не подходит.

Никто из современных маэстро не верит в такие большие возможности, как Капабланка. Дебют, например, его не особенно интересует. Он, кажется, уверен, что партию можно начать хорошо на много, на сотню или даже тысячу ладов, почти — или совершенно — равноценных. Но учение о сильных и слабых пунктах — его религия.

Классический стиль, допускающий известный выбор возможностей, но ставящий в то же время ряд определенных требований, например, то, что в защите нужно быть чрезвычайно экономным, этот стиль есть настоящий плод шахматной игры; изобретатель

шахмат вероятно чуял, что его изобретение воспитает со временем такой «борцовский» стиль. Совершенно ясно, что не картина виртуоза — математика, владеющего стратегией игры в совершенстве, стояла у него перед глазами. Классический стиль быть может не самый удобный для шахмат, которые конечны, но он замечательно подходит к жизни, к бесконечной, многообразной жизни.

И так как это факт, то следует бы каждому любителю поучиться классическому стилю, постараться осилить его суть — и тем самым отдать дань духу шахмат.

Требовать от мастеров, чтобы они все играли в одном и том же, хотя бы в классическом стиле, было бы неправильно. Каждый из них имеет свою индивидуальность. Боголюбов — классик в атаке, Нимцович — в защите. Глубочайший комбинационный талант Рети, ищущий авантюры Шпильман, всезнающий Грюнфельд, хитроумный Тартаковер, точный Тейхман, прозрачный Бернштейн, пикантный Мизес, каждый из них — подарок шахматному миру. Так как мастера своим дарованием служат миссии шахмат, так как без них наша

игра скоро стала бы бестолковой, то было бы очень кстати, если бы шахматный мир стал организованным для многих целей, но и для той, чтобы позаботиться о своих мастерах. Где есть долг — должна быть воля, а где воля — там найдется путь. Дайте возможность ма-

стерам плодотворно творить. Это — требование. Каждый, кто от шахмат получает удовольствие и развлечение, пусть окажется признательным за это мастерам. Пусть все подержат, как один, всемирную организацию, которая поставит себе такие цели.

СТИЛЬ: ИДЕАЛЬНОЕ ВЕДЕНИЕ ПАРТИИ

Х. Р. Капабланка

Каждое поколение выдвигает немногих мастеров, к которым приковано внимание шахматных любителей и критиков. Это внимание проявляется с особой силой, когда речь идет об обладателях шахматной короны мира. Оценки бывают самые различные и выражаются в весьма разнообразных формах.

Большинство любителей смотрит только на результаты: единственная или почти единственная основа их суждений — успехи чемпиона. Однако меньшинство (это и есть подлинные знатоки шахмат, главным образом — мастера) рассматривает вопрос глубже и составляет свое суждение под влиянием многочисленных факторов, не имеющих ничего общего с фактом выигрыша или проигрыша. Хотя существует много аспектов, которые следует принимать во внимание, мнение подлинных знатоков основывается в общем и целом на трех факторах:

глубина, комбинационный дар, стиль.

Под глубиной имеется в виду большая или меньшая способность к оценке возможностей борьбы в трудных положениях или, иными словами, понимание позиции.

Под комбинационным даром имеется в виду способность точно и до конца рассчитать комбинацию, то ли используя уже имеющийся шанс, то ли подготавливая его.

И наконец, под стилем понимается общая система игры — простая или запутанная, медлительная и солидная или полная блеска и предприимчивости.

Если рассматривать шахматы как точную науку, то, очевидно, должна существовать лишь одна правильная норма ведения игры, какова бы она ни была, и, следовательно, остается только найти такую норму. Если же рассматривать шахматы как искусство, то тогда должны существовать раз-

личные нормы ведения игры, и их выбор зависит целиком от индивидуальных особенностей шахматиста. Шахматист, естественно, склонен к такому типу игры, при котором его натура проявляется полнее всего.

Обозревая историю шахмат от Лабурдоннэ до мастеров наших дней вплоть до Ласкера, мы обнаруживаем, что самым великим мастером стиля был Морфи.

Лабурдоннэ, похоже, добивался успеха только в сложных положениях в результате прямых — и притом поверхностных — атак на короля. Он неизменно стремился к такому типу игры и практически иного не знал. Поэтому его стилю недоставало ясности, а зачастую и энергии.

Андерсен, прирожденный шахматист, играл преимущественно в комбинационном стиле. Одна или две его партии считаются самыми красивыми шахматными произведениями всех времен. Но он, подобно его предшественнику Лабурдоннэ, явился жертвой общей концепции своей эпохи, заключавшейся в том, что играть в шахматы следовало так и только так. В результате игре и стилю Андерсена недоставало цельности и, можно сказать, широты.

У Стейница в ранний период творчества стиль был лучше, чем в поздний. Он начал свой шахматный путь как блестящий мастер игры в открытых позициях, а кончил как родоначальник стиля, характеризующегося тяготением к крайне запертым положениям. Иногда, хотя и временно, ему приходилось переходить к какому-то среднему между этими крайностями стилю, который он довел до совершенства. Именно Стейниц впервые установил основные принципы общей стратегии шахмат. Он был также «пионером» и одним из самых глубоких исследователей истин игры, скрытых от его современников. Известное время он хорошо разыгрывал дебюты, но позднее его принципы превратились в причуды, что уменьшало его шансы на победу в серьезной борьбе против наиболее опасных противников. Стейниц обладал выдающимся комбинационным даром. Он был также тонким мастером эндшпиля, а ведь существенным условием того, чтобы стать чемпионом мира, является сильная игра в эндшпиле. Стейница отличали упорство и настойчивость, и в молодые годы, когда он находился в своей лучшей форме, он был почти непобедим.

Ласкер, прирожденный гений, развившийся благодаря упорнейшему труду в ранний период своей карьеры, никогда не придерживался типа игры, который можно было бы квалифицировать как определенный стиль. Это побудило некоторых мастеров утверждать, что у Ласкера нет абсолютно никакого стиля. И правда, если бы нужно было классифицировать его стиль, то подошло бы единственное слово — «неопределенный». Говорили, что Ласкер индивидуалист, что он борется больше против шахматиста и его слабостей, чем против позиции. Это до некоторой степени верно в отношении многих шахматистов, и возможно, таких шахматистов существует великое множество, но, когда речь идет о Ласкере, я не думаю, чтобы такое утверждение могло восприниматься как абсолютное. В последние годы, когда я имел возможность наблюдать Ласкера за игрой, мне казалось, что он часто менял тактику даже против одного и того же противника. Недостатком стиля Ласкера является то, что его игра обычно кажется выходящей за рамки нормы.

С другой стороны, Ласкер обладает выдающимися качествами. Он очень упорен и

настойчив. Он обладает изумительной способностью защищаться в трудных положениях. В этом отношении он добивался таких успехов на протяжении своей долгой карьеры чемпиона, что в конце концов это стало недостатком, побуждавшим его думать, что он в состоянии защитить позиции, которые в действительности невозможно удержать при правильной игре противника. Охваченный пылом атаки, Ласкер мог довести ее до победного конца, как это удавалось лишь немногим. Как мастер эндшпиля, Ласкер на протяжении долгого времени пользовался репутацией шахматиста, не имеющего себя равного. Если он переходил в эндшпиль хотя бы с самым незначительным преимуществом, то можно было почти с уверенностью сказать, что он выиграет партию. В эндшпиле он упустил лишь очень немногие победы. И наоборот, если Ласкер оказывался в худшем положении, то его противник не мог себе позволить вольность предоставить ему даже самый ничтожный шанс. Комбинационный дар Ласкера в миттельшпиле также был очень велик.

Морфи был великим мастером стиля. В дебюте он стремился к тому, чтобы бы-

стро развить свои фигуры. Развивать фигуры и быстро вводить их в действие — такая была его основная идея. С точки зрения стиля это было совершенно верно.

Во времена Морфи вопросы позиции, кроме него самого, никем по-настоящему не понимались. Это неизбежно давало ему огромное преимущество, и он заслуживает только похвалы. О Морфи можно было бы сказать, что он явился предвестником принципа развития фигур в дебюте. Морфи уделял особое внимание изучению дебютов и добился таких успехов, что во многих партиях его противники уже после шести ходов оказывались в худшем положении. Это тоже заслуживает похвалы, так как в свое время он располагал лишь очень немногими руководящими принципами. Шахматисты той поры считали заслуживающими внимания единственно прямолинейные атаки на короля и иные комбинации того же рода. Можно сказать, что они начинали комбинировать буквально с первого хода, не уделяя достаточного внимания развитию фигур, а именно это было предметом наибольших забот самого Морфи. Его партии свидетельствуют, что он

обладал превосходным стилем игры. Его стиль был прост и прям. Морфи не искал сложных комбинаций, и не избегал их, что составляет истинно верную манеру игры. Морфи хорошо играл эндшпиль и показал себя опытным мастером в защите трудных положений. Комбинационный дар Морфи был вполне достаточен для того, что он предпринимал на шахматной доске, но не это являлось, как полагает большинство шахматистов наших дней, главным активом в его творческом арсенале. Таким активом являлся стиль Морфи, который, насколько можно судить, был совершенным.

Очень часто можно слышать, что Морфи был самым сильным шахматистом всех времен. На наш взгляд, подобные утверждения нелепы, поскольку они не только лишены основания, но и не могут быть подкреплены доказательствами. Единственное, что можно сделать, так это провести сравнения, основывающиеся на результатах его матчей. Если бы мы провели такие сравнения, то их результат оказался бы катастрофическим для восторженных поклонников этого великого мастера прошлого.

Никоим образом не следует думать, что мы хотим хоть

в малейшей мере умалить достижения прославленного американского шахматиста. В этой статье мы должны рассматривать лишь твердые факты и обоснованные мнения, не фантазируя и не впадая в ошибки, являющиеся обычно плодом невежества или легкомыслия.

Морфи был не только самым сильным мастером своего времени в широком смысле слова, он явился творцом в шахматах и родоначальником того, что можно было бы назвать совершенным стилем. Что же касается результатов шахматных поединков Морфи, то тут нужно учитывать различные аспекты. Особенно один из них, малоизвестный. Мы имеем в виду то, что великий американский мастер никогда не играл даже «легкие» партии просто для развлечения. Даже в такие партии Морфи вкладывал все, что знал и умел; иными словами, любая партия сразу же вырастала в его глазах до масштаба партии серьезного матча. Мы думаем, что ни о ком другом из шахматистов этого сказать нельзя! (Разумеется, о Морфи можно судить только по партиям его значительных матчей, особенно против Андерсена и Гаррвица.)

Простой просмотр партий этих двух матчей убедит в том, что в них едва ли встречались так называемые блестящие комбинации. Вопреки всеобщему мнению, порожденному невежеством, главная сила Морфи состояла не в его комбинационном даре, а в его позиционной игре и общем стиле. Ведь комбинации можно осуществить лишь тогда, когда это позволяет позиция. Большинство побед в этих двух матчах Морфи одержал, играя прямо и просто, и именно в этом простом и логичном методе заключается истинная красота его игры, если рассматривать ее с точки зрения великих мастеров.

Что же касается утверждения, часто повторяемого множеством восторженных поклонников Морфи, что он победил бы всех нынешних шахматистов, то оно лишено, как мы уже говорили, всякого основания. Совсем напротив, если бы Морфи воскрес и сразу же начал играть, вооруженный лишь знаниями своей эпохи, то он был бы, конечно, побежден многими мастерами наших дней. Однако логично предположить, что Морфи быстро достиг бы высоты, необходимой для того, чтобы соперничать с лучшими мастерами, но какой он имел бы при этом успех,

предугадать совершенно невозможно.

Без сомнения, научное понимание шахмат значительно шагнуло вперед за последние шесть десятилетий. С каждым днем шахматисты оказывают более упорное сопротивление, а требования и условия, необходимые для того, чтобы победить других мастеров, все растут и усложняются.

В нескольких словах идеальное ведение игры заключается в следующем: быстрое развитие фигур на выгодные стратегические пункты для атаки или защиты, исходя из того, что двумя основными принципами являются время и позиция.

Хладнокровие в защите и решительность в атаке. Не увлекаться возможностями приобрести любой материальный перевес, ведь в соблюдении этой заповеди часто заключается победа. Только в исключительных случаях идти на осложнения, но и не избегать их. Иначе говоря, быть готовыми вести борьбу любого рода в любой фазе партии — дебюте, эндшпиле или миттельшпиле сложную или простую, но стремясь всегда к последней, насколько это позволяют два основных элемента: время и позиция.

О пешечной структуре

То, что некоторые варианты в дебюте и маневры в середине игры бывают часто основаны на элементарных принципах, можно легко видеть на следующем примере:

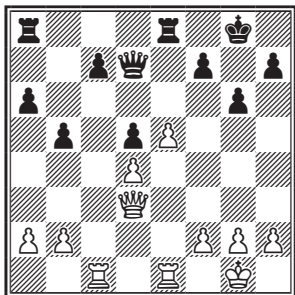
1. e4 e5 2. ♘f3 ♞c6 3. ♚b5 a6 4. ♚a4 ♘f6 5. 0-0 ♞:e4 6. d4 b5 7. ♚b3 d5 8. de ♚e6 9. c3 ♚e7 10. ♖e1 ♞c5 11. ♚c2 ♚g4 12. ♞bd2 0-0 13. ♞b3 ♞e6.

До сих пор хорошо известный вариант испанской партии. Действительно, это ходы из партии Яновский — Ласкер, игранной в Париже в 1912 г. (с небольшой перестановкой. — *Ред.*).

14. ♚d3 g6

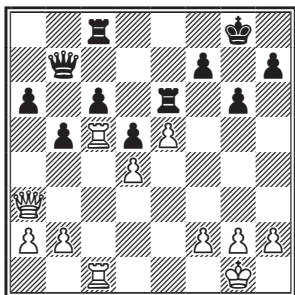
Предположим, что игра продолжалась, и белые каким-либо путем, пойдя одним из коней на d4, форсировали размен обоих коней, а затем разменяли также обоих слонов. И мы тогда получили бы положение, вроде изображенного на следующей диаграмме (я получил эту позицию приблизительно таким же путем, играя в Лодзи белыми против группы консультантов во главе с Сальве)*.

*Следует обратить внимание на важность следующего замечания Капабланки. Пешка с7 — является порок в позиции черных, спасти которую крайне трудно.



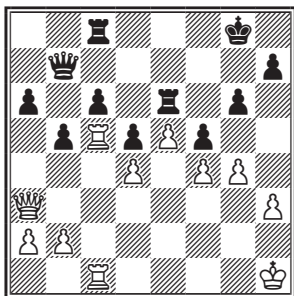
Мы имели бы здесь случай отсталой пешки с7, которая никоим образом не сможет продвинуться на с5. Такая позиция, творчески говоря, должна считаться проигранной, а на практике первоклассный маэстро неизбежно выиграет ее против черных (если простят мне эту ссылку, то отмечу, что я выиграл упомянутую партию).

Вот что может получиться:



Черные фигуры можно считать прикрепленными к месту («фиксированными»). Если белые сыграют ♔с3, то черные

должны ответить ♕d7, так как иначе они теряют пешку, и если белые вернуться ферзем на а3, то и черные должны пойти ♕b7 или потерять пешку. Поэтому ходы черных вполне зависят от того, как играют белые, и при этих условиях последним легко продвинуть пешки на f4 и g4, причем черным придется сыграть f7-f5, чтобы остановить ход f4-f5, и мы в конце концов после него получим приблизительно следующее положение:



В этом положении игра могла бы продолжаться так:

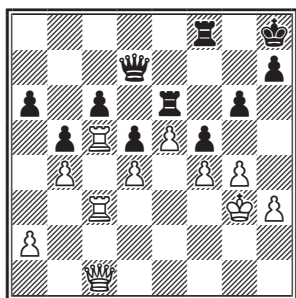
1. gf gf 2. ♕f3 ♕d7

Белые угрожали выиграть пешку ходом ♕:d5. Черные не могли сыграть 2...♗f8 из-за 3. ♗:c6, что тоже выигрывало по крайней мере пешку.

3. ♖5c2 ♖g6 4. ♖g2 ♔h8 5. ♖cg1 ♖cg8 6. ♕h5 ♖:g2 7. ♖:g2 ♖:g2 8. ♔:g2 ♕g7+ 9. ♔h2 ♕g6 10. ♕:g6 hg 11. b4, и белые выигрывают. (Рекомендуем проана-

лизировать это пешечное окончание самостоятельно. — *Ред.*)

Предположим теперь, что в позиции на предыдущей диаграмме ход черных, и они сыграли ♖f8. Тогда белые просто защитили бы свою пешку «f» каким-нибудь ходом, например ♔f3, угрожая ♗:c6, а затем поставили бы короля на g3 и в надлежащий момент прорвались бы, как и в предыдущем случае. Белые могли бы даже получить и следующую позицию:



Черные теперь вынуждены были бы пойти ♖c8, и белые могли бы сыграть тогда ♔c2 и затем ♔f3, вынуждая черных побить пешку g4, что дало бы белым еще большее преимущество.

Тщательное изучение всех этих положений показывает, что помимо свободы маневров белых фигур огромную силу представляет собой пешка e5 и что именно господствуют

шее положение этой пешки и возможность ее продвижения после размена всех фигур и составляет основу всех маневров белых.

Я нарочно дал эти позиции без приводящих к ним ходов, чтобы учащийся скорее привык мысленно строить возможные позиции, могущие возникнуть в данной партии. Так он научится создавать стратегические планы и продвинется на своем пути к мастерству в игре. Подобная практика принесет учащемуся громадную пользу.

Рассмотрим теперь партию, которую упоминает Капабланка выше: сравним, как осуществляются стратегические планы на практике, какие приходится преодолевать препятствия.

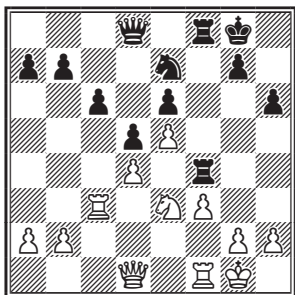
**Х. Р. Капабланка — Г. Сальве
и консультанты
Лодзь, 1913**

Испанская партия

1. e4 e5 2. ♘f3 ♘c6 3. ♗b5
a6 4. ♗a4 ♘f6 5. 0-0 ♘:e4 6. d4
b5 ♗b3 d5 8. de ♗e6 9. c3 ♗e7
♘bd2 ♘c5 11. ♗c2 ♗g4 12. h3
♗h5 13. ♖e1 ♗g6 14. ♘d4 ♘:d4
cd ♘e6 16. ♘b3 ♗g5 17. g3 ♗:c1
18. ♖:c1 0-0 19. f4 ♗:c2 20. ♖:c2
g6 21. ♘c5 ♖e8 22. ♔d3 ♘:c5
23. ♖:c5 ♔d7 24. g4 c6 25. ♖ec1

♖ac8 26. ♖c3 ♖e6 27. ♔h2 ♔h8
 28. ♖a3 ♖b7 29. ♖g3 f5 30. ♖f3
 ♖d7 (грозило ♖:d5!) 31. ♔g3
 ♖f8 32. ♖a3 ♖a8 33. ♖c3 ♖c8
 34. ♖c2 ♔g8 (ловушка: если
 35. gf gf 36. ♖:f5?, то 36...♖g6+)
 35. ♔f3 fg+ 36. hg ♖f7 37. ♔e3
 ♖f8 38. ♖f1 ♖d7 39. ♖g2 ♖e7
 40. ♖fc1 ♖ef6 41. ♖f1 ♔h8 42.
 ♖c2 ♖e8 43. ♖h2 ♖e7 44. ♖f3
 ♖e6 45. ♔f2 a5 46. f5! gf 47. gf
 ♖g5 (с робкой надеждой – 48.
 fe? ♖d2+ 49. ♔g3 ♖g8+ или
 49. ♔g1 ♖d1+, и черные выиг-
 рывают) 48. ♖f4! ♖:f5 49. ♖:f5
 ♖d2+ 50. ♔f1 ♖g6 51. ♖f8+
 ♖g8 52. ♖f6+ ♖g7 53. ♖g3.
 Черные сдались: на 53...♖d1+
 следует 54. ♔g2 ♖e2+ 55. ♖f2
 ♖e4+ 56. ♖f3.

Аналогичный способ до-
 стижения победы был при-
 менен и в окончании встре-
 чи Капабланка – Элисказес
 (Москва, 1936), которое мы
 приводим с комментариями
 победителя (из турнирного
 сборника).



23. g3 ♖4f7 24. f4 ♗f5 25.
 ♗:f5 ♖:f5

Если 25...ef, то пешечная
 структура напоминает ту, ко-
 торая получается в варианте
 испанской партии с ♗:e4. В
 моем учебнике я разбираю ме-
 тод реализации преимущества
 в таких позициях.

26. h4! g6

Слабый ход, обрекающий
 черных на полную пассив-
 ность. Черные должны были
 играть 26...g5! Например: 27.
 hg hg 28. ♖h5 (28. ♖g4 ♖8f7 и
 затем ♖g7) 28...♖e8 29. ♖:e8
 ♖:e8 30. fg ♖ef8 31. ♖:f5 ♖:f5 32.
 ♔g2 ♖:g5 33. ♖f3 c5! (не 33...
 ♖g4 34. ♖f4), и черные должны
 добиться ничьей.

27. ♔g2 ♖e7

Черные не могут трогать
 пешек ферзевого фланга, так
 как это привело бы только к
 образованию новых слабых
 пунктов. Они поэтому должны
 пассивно выжидать на обоих
 флангах.

28. a3 ♖g7

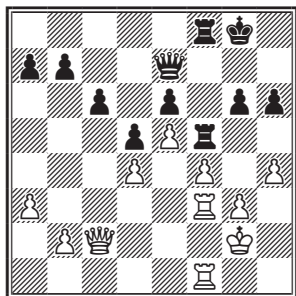
Мой противник долго об-
 думывал ход 28...g5 и в конце
 концов от него отказался.
 Действительно, после 28...g5
 29. ♖g4 (белые не открывают
 линии «h», чтобы в даль-
 нейшем ее не заняла черная
 ладья) 29...♖g7 30. ♖cf3 gf 31.
 ♖:f4 ♖:f4 32. ♖:g7+ ♔g7 33.
 gf ладейный эндшпиль скла-

дывается для черных неблагоприятно.

29. ♖cf3! ♗e7

Теперь на 29...g5 следует 30. fg hg 31. ♖:f5 ♗:f5 32. ♖:f5 ef 33. ♗h5! gh 34. ♗:h4 и т. д.

30. ♗c2!



Препятствуя с6-с5 и угрожая g3-g4.

30...♗g7 31. g4 ♖5f7 32. ♗h3 ♗d7 33. b4 ♖g8 34. ♖g1 ♗h8 35. ♗d2 ♖h7 36. ♗f2 h5.

Черные стремятся предотвратить прорыв f4-f5.

37. gh ♖:h5 38. ♖g5 ♗h7 39. ♗g3 ♗h6 40. ♗g4 ♖g7 41. ♖g3 ♗h7.

Единственный ход. На 41...♖h7 белые меняются дважды на h5 и выигрывают пешку.

42. ♖g2 ♗h8 43. ♗g3 ♗h7 44. ♖h2 ♖e7 45. ♖h3 ♗g7?

Облегчает выигрыш, однако положение черных безнадежно. В их распоряжении имеются только ходы ♖e7-e8-e7.

Могло последовать 45... ♖e8 46. ♗f3 ♖e7 47. ♖g3! ♖:h4 48. ♖:g6 ♖:g4 49. ♖:h6+ ♗:h6 50. ♖:g4 ♖g7 51. ♖h4+ ♗g6 52. ♖h8, и ладейное окончание выиграно для белых.

46. ♖:h5! ♗:h5 47. ♗:h5 gh 48. f5! ef 49. ♗f4 ♖e6 50. ♗:f5 ♖g6 51. e6! ♖g4 52. ♗e5 ♖e4+ 53. ♗d6 ♖:d4 54. ♖e3. Черные сдались.

ОГЛАВЛЕНИЕ

Предисловие	3
В. Стейниц. Шахматы как упражнение ума и как в них совершенствоваться	4
Эм. Ласкер.	
Общие принципы шахмат.....	9
Несколько слов о стиле и о значении мастеров.....	15
Х.Р. Капабланка. Стилль: идеальное ведение партии	20
Р. Шпильман. О стилях атаки	30
Р. Шпильман. Практические советы шахматистам.....	45
З. Тарраш.	
Общая теория дебютов	86
Материал	86
О сравнительной ценности фигур.....	89
Пространство	90
Время.....	91
Стратегия и тактика миттельшпиля.....	99
Несколько советов	100
Р. Шпильман. О шахматах и шахматистах.....	104
С. Белавенец. Общие принципы игры в миттельшпиле	168
Г. Левенфиш. Заметки о миттельшпиле.....	187
С. Тартаковер. Шахматная методика	193
М. Эйве.	
Некоторые вопросы шахматной стратегии.....	199
Атака на королевском фланге	210
Атака на ферзевом фланге	228
Эм. Ласкер.	
Атака.....	242
Защита	259
Б. Блюменфельд. О стратегии и тактике шахмат.....	269
П. Романовский.	
О теории комбианции.....	281
Типические идеи	281
«Вечный» конь	300
Развитие дебютных идей в середине игры	306
Г. Кмох.	
Защита в шахматной партии.....	314
О защите вообще.....	314

Защита в дебютной стадии	325
Центр	351
Мысль о защите отсутствует	366
Стейниц	367
Стиль Тарраша	373
Философия	380
Слишком много хорошего	385
Агрессивный принцип	388
Защита при атаке	396
Несколько примерных положений	408
Эм. Ласкер. Эндшпиль	420
Г. Левенфиш. Как совершенствуется шахматист	444
П. Романовский. Как работать над шахматами	458
П. Романовский. Об изучении партий	466
Б. Блюменфельд. О методике преподавания шахмат	473
К. Торре. О развитии шахматного дарования	480
В. Раузер. О шахматном фетишизме	486
И. Липницкий. Центр	492
А. Ильин-Женевский. Психология шахматных ошибок	503