

Министерство образования и науки Российской Федерации
Сибирский федеральный университет

**ЭКОНОМИКА
КРАСНОЯРСКОГО КРАЯ:
СТРУКТУРНАЯ ПОЛИТИКА
ФОРМИРОВАНИЯ
ЧЕЛОВЕЧЕСКОГО КАПИТАЛА
КАК ОСНОВЫ
УСТОЙЧИВОГО РАЗВИТИЯ**

Монография

Научный руководитель Е. Б. Бухарова
Научный редактор С. А. Самусенко

Красноярск
СФУ
2016

УДК 332.1:005.95(571.51)
ББК 65.9(2Рос-4Крн)-640
Э400

Авторы:

А. В. Бухаров (п. 1.3), Е. Б. Бухарова (науч. рук., введение, п. 1.3), К. Е. Волчек (п. 5.3), М. В. Гольд (п. 5.2), Т. С. Зимнякова (отв. за вып., гл. 6), С. А. Самусенко (науч. ред., п. 1.2, гл. 3, 4, п. 5.1), А. Р. Семенова (п. 1.1, 2.1), Т. О. Харченко (п. 2.2)

Рецензенты:

Г. И. Поподько, доктор экономических наук, ведущий научный сотрудник Красноярского отдела Института экономики и организации промышленного производства СО РАН;

А. И. Таюрский, доктор экономических наук, профессор кафедры международного кадрового и проектного управления СибГАУ

Э400 **Экономика Красноярского края: структурная политика формирования человеческого капитала как основы устойчивого развития** : монография / А. В. Бухаров, Е. Б. Бухарова (науч. рук.), К. Е. Волчек и др. – Красноярск : Сиб. федер. ун-т, 2016. – 204 с.
ISBN 978-5-7638-3583-0

Рассмотрены проблемы формирования и удержания на территории Красноярского края качественного человеческого капитала, развития человеческого потенциала как основы стабильной и перспективной экономики.

Предназначена для научных работников, студентов, аспирантов и всех интересующихся проблемами региональной экономики.

Издание подготовлено при финансовой поддержке КГАУ «Красноярский краевой фонд поддержки научной и научно-технической деятельности», проект «Методологические подходы к оценке и формированию структурной политики воспроизводства человеческого капитала для обеспечения стратегии устойчивого развития территорий Красноярского края в условиях диверсификации и технологической модернизации экономики», 2016 г.

Электронный вариант издания см.:
<http://catalog.sfu-kras.ru>

УДК 332.1:005.95(571.51)
ББК 65.9(2Рос-4Крн)-640

ISBN 978-5-7638-3583-0

© Сибирский федеральный университет, 2016

ОГЛАВЛЕНИЕ

Введение	4
1. Красноярский край в контексте макроэкономических трендов	6
1.1. Основные макроэкономические показатели Красноярского края.....	6
1.1.1. Структура ВРП.....	8
1.1.2. Выпуск продукции.....	13
1.1.3. Инвестиции	15
1.1.4. Транспорт	17
1.1.5. Строительство	17
1.1.6. Оборот розничной торговли	18
1.1.7. Цены.....	20
1.1.8. Уровень жизни населения.....	20
1.1.9. Рынок труда.....	22
1.2. Деловая активность и предпринимательская среда.....	24
1.3. Инновационная активность и ее влияние на качество жизни	31
2. Демография и измерение человеческого капитала Красноярского края	40
2.1. Демография	40
2.2. Оценка человеческого капитала Красноярского края и анализ его качественной структуры.....	48
3. Отрасли социальной сферы	56
3.1. Образование	56
3.2. здравоохранение	77
4. Состояние инфраструктурных отраслей	90
4.1. Состояние транспортной отрасли Красноярского края	90
4.2. Жилищно-коммунальное хозяйство в Красноярском крае	103
5. Качество жизни и состояние среды обитания	112
5.1. Качество жизни: объективные аспекты измерения и сравнения.....	112
5.2. Оценка качества среды обитания на примере г. Красноярска	136
5.3. Оценка физического, психологического и социального благополучия жителей Красноярска	144
6. Финансовые условия развития человеческого капитала в Красноярском крае	153
6.1. Финансы домохозяйств	153
6.2. Государственные финансы.....	159
6.3. Финансы предприятий и банковский сектор	166
Заключение	173
Список литературы	176
Приложение 1	178
Приложение 2	182
Приложение 3	184
Приложение 4	188
Приложение 5	195
Приложение 6	199

ВВЕДЕНИЕ

Темой монографии, подготовленной сотрудниками Института экономики, управления и природопользования Сибирского федерального университета, стали проблемы формирования и удержания на территории Красноярского края качественного человеческого капитала, развития человеческого потенциала как основы стабильной и перспективной экономики.

Стоимость производимой продукции в любой экономической системе создается человеком как носителем трудовой и интеллектуальной функции, поэтому сбалансированность и устойчивость развития социума и народного хозяйства, экономический рост, безопасность зависят прежде всего от качества человеческого капитала, формируемого на долгосрочной основе.

Для региона важны как процессы воспроизводства человеческого капитала и его сохранения, так и процесс реализации накопленного человеческого потенциала в активной хозяйственной деятельности. Качество человеческого капитала обеспечивается базовыми процессами: воспитанием в семье и в обществе, морально-этическими нормами, системами образования и здравоохранения, качеством среды проживания и уровнем развития культуры. Все это предполагает сбалансированную структурную политику в области образования и здравоохранения; охраны окружающей среды; строительства и инвестирования в создание комфортной городской среды, формирование и поддержание современной инфраструктуры (сетей, транспорта); политики обеспечения общественной безопасности и миграции.

Качественная реализация этих составляющих структурной политики формирует систему общественных благ, доступ к которым обеспечивается всем жителям региона, и стимулирует, в свою очередь, рост качества человеческого капитала, а через него – опосредованный рост экономического потенциала территории.

В настоящее время перед экономикой России и каждого субъекта Федерации стоит сложнейшая задача по осуществлению стратегического маневра по структурной диверсификации экономики на основе технологической модернизации и инновационного развития для обеспечения нового качества экономического роста.

В Российской Федерации традиционно и исторически сложилась хозяйственная специализация регионов, которая за счет кооперационных связей между ними обеспечивает развитие национальной экономики, но в то же время является причиной диспропорций и нарастающих проблем в экономике регионов. Так, экономика Красноярского края характеризуется выраженной ресурсной направленностью и низкой диверсифицированностью на основе технологической одноукладности низкого порядка. Эта диспропорциональность закрепляется тем, что в крае выше, чем в России, уровень инвестирования в экстенсивный рост промышленности, а основные фонды инфраструктурных отраслей и видов деятельности, нацеленных на формирование среды обитания и воспроизводство человеческого капитала, малы и сильно изношены даже по сравнению с неблагоприятным среднероссийским уровнем.

В итоге в регионе сложился ряд негативных диспропорций, обуславливающих формирование тенденций снижения качества человеческого потенциала:

- высока экологическая напряженность, а более 60 % работников, занятых в промышленном производстве, трудятся во вредных и опасных условиях;

- отмечается высокий уровень первичной заболеваемости злокачественными новообразованиями, заболеваниями органов дыхания и сердечно-сосудистой системы и смертность от них;
- по отдельным видам правонарушений край занимает лидирующие позиции в стране;
- отчетлива тенденция к снижению уровня профессиональной подготовки населения территории (так, только 28 % занятых в экономике края имеют высшее образование, из них лишь 71 % – профильное профессиональное образование);
- наблюдаются ускоренный отток и возрастающее отрицательное сальдо миграции высококвалифицированных специалистов, а на смену им из других регионов России и стран Ближнего Зарубежья приезжают кадры низкой квалификации;
- возрастают территориальные диспропорции между сложившейся системой расселения внутри региона и размещением новых центров экономического развития.

В силу этого центральной проблемой экономического развития региона в условиях диверсификации и технологической модернизации экономики становится проблема формирования, поддержания, сохранения и развития человеческого капитала, которая может быть решена только за счет взвешенной структурной политики, скоординированной на всех уровнях власти и управления.

Этот подход станет базой новой модели управления региональным развитием, повысит его сбалансированность, создаст условия перехода к модели устойчивого развития, основанной на реализации накопленного человеческого потенциала для диверсификации экономики и ее развития по новым направлениям деятельности. Таким образом, на настоящем этапе требуется создание методологических подходов к разработке структурной политики формирования человеческого капитала как основы «экономического прорыва» региона.

Оценка изменений показателей качества жизни в Красноярском крае свидетельствует о разнонаправленных тенденциях: с одной стороны, в регионе отмечается посткризисное (после жестких реформ 1990-х гг.) восстановление ожидаемой продолжительности жизни, наблюдаются оптимистичные тренды рождаемости населения, уровень которой для сельских жителей уже превысил границы простого воспроизводства населения, установлен баланс между естественным и миграционным приростом. Жители края относительно молоды, доля трудоспособного населения значительна, а демографическая нагрузка на него невысока. Все это свидетельствует о хорошей качественной структуре человеческого капитала региона. С другой стороны, в течение последнего десятилетия формируются и нарастают предпосылки к утрате качественного человеческого капитала, связанные со средой обитания и уровнем жизни. Так, при сравнительно невысоком уровне безработицы и низкой напряженности на рынке труда, увеличивается безработица лиц с высшим образованием и женская безработица. Структура спроса на кадры такова, что специалисты с высшим профессиональным образованием более востребованы за пределами края, там же им гарантирована и более высокая оплата труда.

1. КРАСНОЯРСКИЙ КРАЙ В КОНТЕКСТЕ МАКРОЭКОНОМИЧЕСКИХ ТРЕНДОВ

1.1. Основные макроэкономические показатели Красноярского края

Задача анализа состояния и развития человеческого капитала территории неотделима от среды и условий, в которых он формируется и существует. Качественная среда обитания, стабильная, диверсифицированная экономика, основанная на производствах высоких переделов, обширные рынки сбыта, уверенность в завтрашнем дне, цивилизованный рынок труда, гарантированная система социального обеспечения – все эти факторы в совокупности формируют условия для расширения человеческого потенциала и удержания на территории региона качественного человеческого капитала.

Поэтому анализ основных макроэкономических трендов не только идентифицирует изменения усредненных по экономике региона показателей и позволяет их сравнить с аналогичными индикаторами, сложившимися в стране и регионе, но и может служить основой для прогнозирования тенденций в области качества жизни населения и человеческого капитала – как правило, высокообразованное, предприимчивое и энергичное население высокомобильно, оно закрепляется в успешных регионах, способных обеспечить реализацию когнитивного и предпринимательского потенциала.

В данном разделе рассмотрены основные параметры развития экономики Красноярского края: объемы производства и потребления; доходы и расходы; структура, эффективность, уровень благосостояния общества; значения экспорта и импорта; темпы экономического роста и др., отражающие общие тенденции в экономике в период 2005–2015 гг. При этом использованы официальные статистические данные Территориального органа Федеральной службы государственной статистики по Красноярскому краю (Красноярскстата)¹ и Федеральной службы государственной статистики России (Росстата)².

Красноярский край – опорный регион страны, один из лидеров среди субъектов Российской Федерации по важнейшим макроэкономическим показателям.

Красноярский край устойчиво входит в первую десятку регионов по объему валового регионального продукта (ВРП). Так, по итогам 2014 г. ВРП Красноярского края в текущих ценах составил 1 423 247,4 млн руб. (рис. 1.1), в результате регион по этому показателю занимает 10 место из 87 регионов Российской Федерации. Большим объемом ВРП обладают:

- г. Москва – 118 808 573,4 млн. руб.;
- Тюменская область – 5 178 490,2 млн руб.;
- Ханты-Мансийский автономный округ – Югра 2 826 064,9 млн руб.;
- Московская область – 2 705 578,7 млн руб.;
- г. Санкт-Петербург – 2 652 050,3 млн руб.;
- Краснодарский край – 1 792 048,2 млн руб.;
- Республика Татарстан – 1 671 397,1 млн руб.;
- Свердловская область – 1 661 431,0 млн руб.;
- Ямало-Ненецкий автономный округ – 1 611 554,2 млн руб.

¹ <http://krasstat.gks.ru/>

² <http://www.gks.ru/>

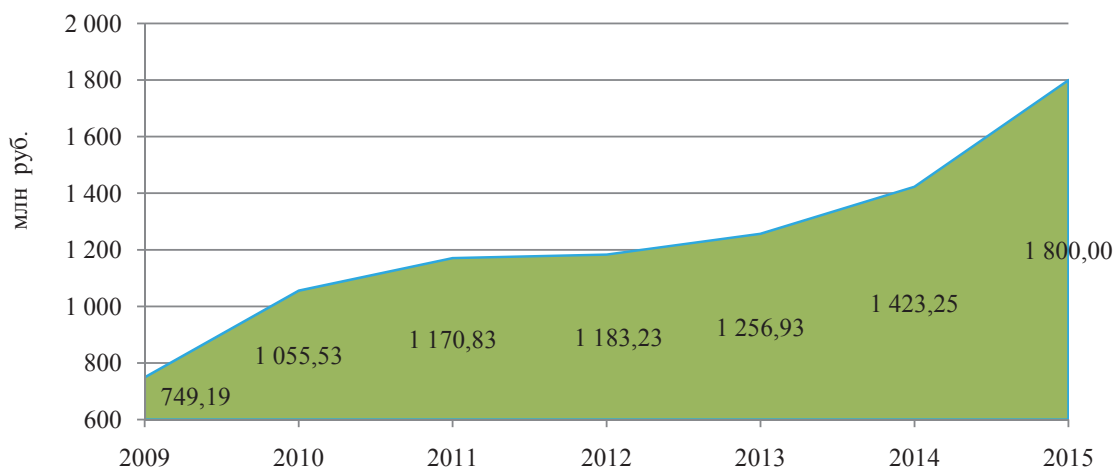


Рис. 1.1. Валовой региональный продукт Красноярского края в основных ценах (значение показателя за год), 2015 г. (по оценочным данным Красноярскстата)

Среди регионов Сибирского федерального округа (СФО) по объемам ВРП Красноярский край всегда занимает первое место. По оценочным данным, ВРП Красноярского края в 2015 г. составил 1 800 млрд руб.¹

Среднедушевой показатель ВРП (ВРП на душу населения) в Красноярском крае в 2014 г. составил чуть больше 498 тыс. руб., а по оценочным данным 2015 г. он превысил 629 тыс. руб.: по сравнению с базовым 2005 г. это составляет свыше 400 %. Среднедушевые значения ВРП территории на протяжении ряда лет устойчиво превышают средние для российских регионов: в 2014 г. ВРП на душу населения в Красноярском крае превысил среднероссийское значение более чем на 22 %, а в 2015 г. – наполовину² (рис. 1.2).

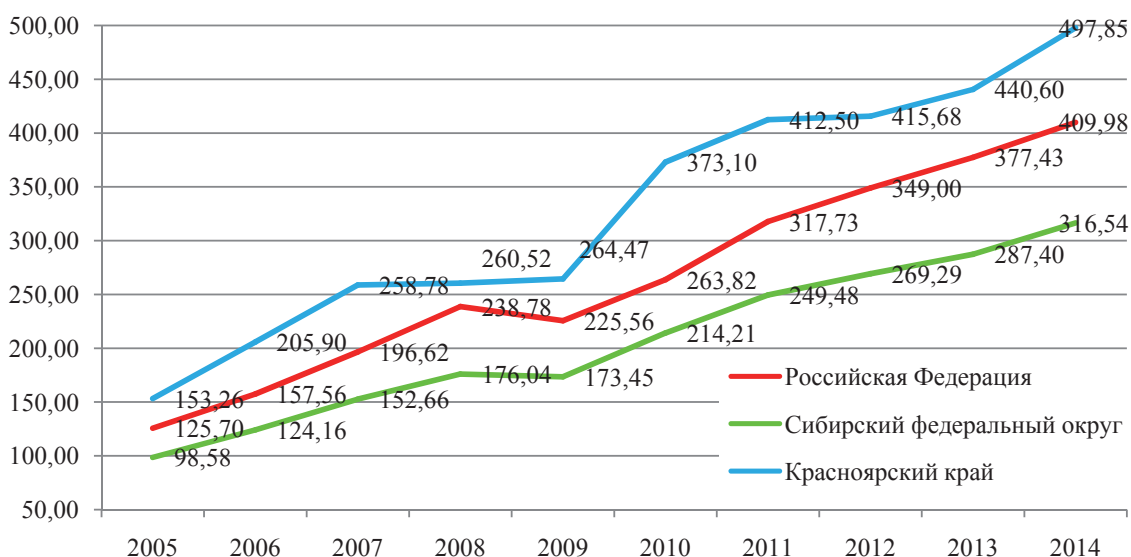


Рис. 1.2. Валовой региональный продукт на душу населения, тыс. руб. (по данным Росстата)

¹ <http://www.krskstate.ru/> публикация от 30.06.2016 г.

² По оценочным данным Росстата по состоянию на август 2016 г.

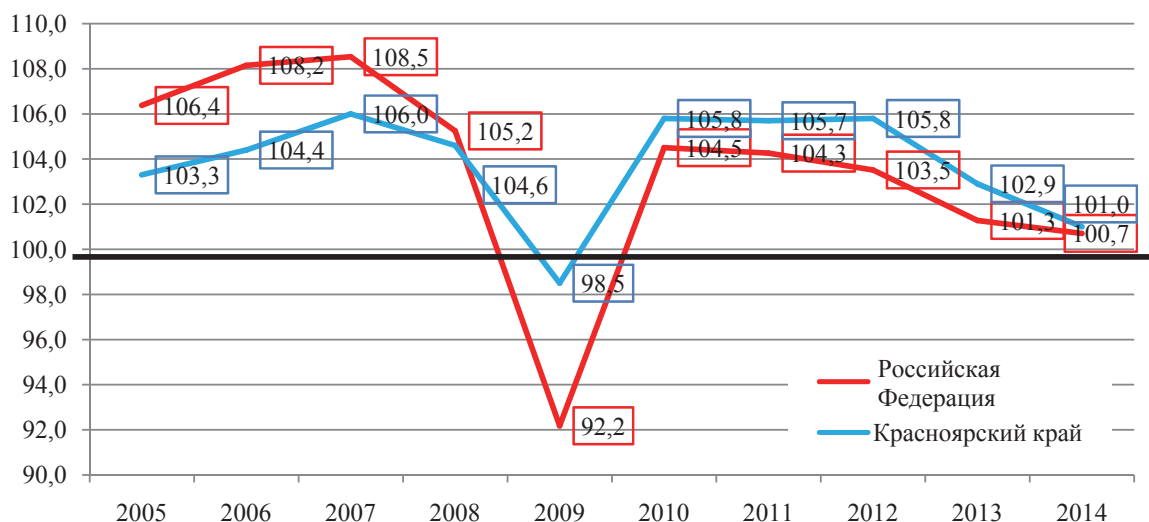


Рис. 1.3. Индекс физического объема ВРП, в постоянных ценах, в % к предыдущему году (рассчитано по данным Росстата)

Еще более выраженным является превосходство региона по душевому производству валового регионального продукта над субъектами Федерации, расположенными на территории Сибирского Федерального округа. Так, по данным 2014 г., отставание средних значений ВРП на душу населения по СФО от значений Красноярского края составило более 57 % (рис. 1.2).

По показателю индекса физического объема ВРП Красноярский край также более стабилен, чем «усредненный» регион России (рис. 1.3). Однако с 2012 г. в регионе отмечено снижение этого показателя.

1.1.1. Структура ВРП

Наиболее существенные изменения, произошедшие за последние 11 лет в структуре ВРП Красноярского края, касались двух групп отраслей промышленности: заметно снизилась доля обрабатывающих производств в пользу отраслей, связанных с добычей полезных ископаемых (рис. 1.4).

Промышленность Красноярского края обеспечивает формирование 58,6 % ВРП. На предприятиях промышленного комплекса Красноярского края выпускается продукция на сумму более 1 трлн руб. в год. Так, в 2014 г. выпуск продукции промышленного производства составил 1 205,0 млрд руб., а в 2015 г. – 1 457,5 млрд руб. (оценка).

В России из 16 секторов (видов) экономической деятельности только четыре демонстрировали рост в последние два года – это добыча полезных ископаемых и сельское хозяйство, минимальный (практически нулевой) рост – в государственном управлении и энергетике. Валовая добавленная стоимость прочих секторов экономики Российской Федерации сократилась в 2015 г. по отношению к 2014 г., причем максимальное снижение достигало 10 %.

Наибольший вклад в промышленный комплекс Красноярского края (в разрезе ОКВЭД¹) дают обрабатывающие производства (рис. 1.4, 1.5). На протяжении всего рассматриваемого периода, с 2005 по 2014 г., доля обрабатывающих производств Красноярского края почти в 2 раза аналогичный показатель, рассчитанный для РФ и СФО.

¹ ОКВЭД – общероссийский классификатор видов экономической деятельности.

Доля обрабатывающей промышленности в промышленном производстве Красноярского края в 2015 г. составила 60,86 %, а доля машиностроения – 3,75 %.



Рис. 1.4. Изменение структуры валового регионального продукта Красноярского края за 2005–2014 гг., %, значение показателя за год (рассчитано по данным Красноярскстата)

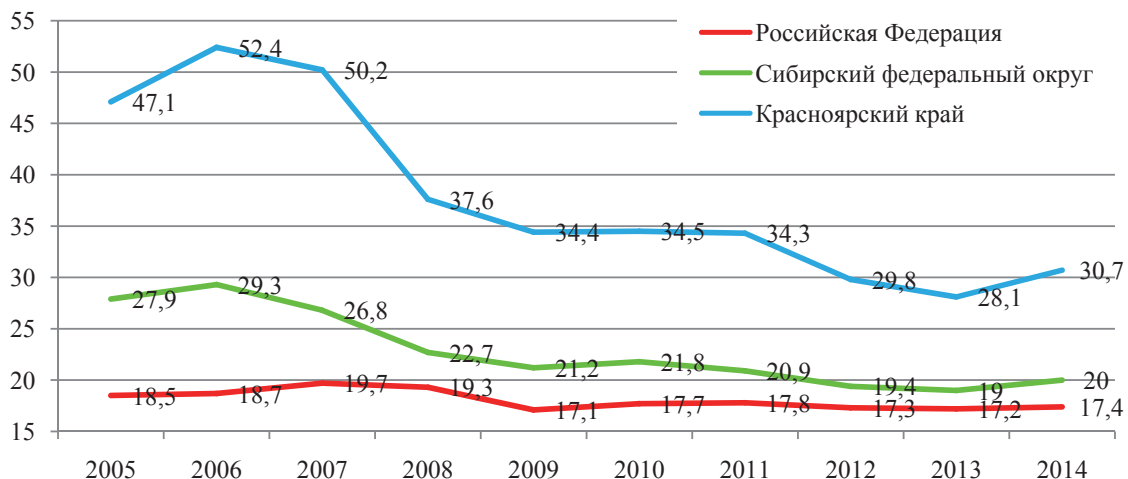


Рис. 1.5. Доля обрабатывающих производств в структуре валового регионального продукта, % (рассчитано по данным Росстата)

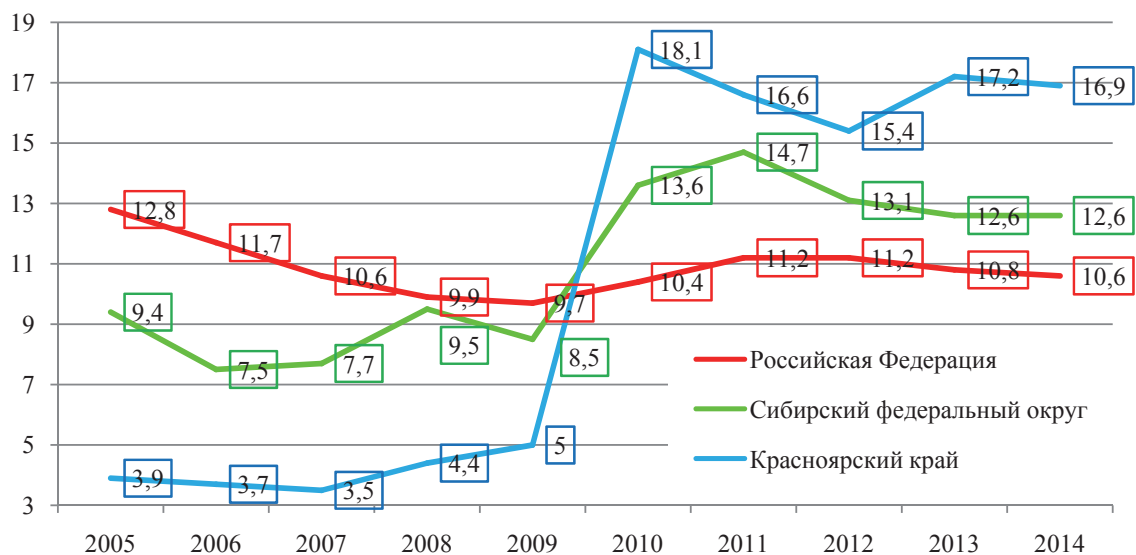


Рис. 1.6. Доля производств, связанных с добычей полезных ископаемых, в структуре валового регионального продукта, % (рассчитано по данным Росстата)

С 2010 г., с вводом в промышленную эксплуатацию Ванкорского нефтегазового месторождения, происходит перераспределение долей видов экономической деятельности в структуре валового регионального продукта в пользу *отраслей, связанных с добычей полезных ископаемых*. Доля добывающей промышленности в ВРП региона возросла с 5 % в 2009 г. до 18,1 % в 2010 г. и в дальнейшем находилась на уровне около 16,5 %, вплоть до 2014 г. (рис. 1.6). Этот показатель выше среднероссийского и среднего по Сибирскому федеральному округу, что подтверждает очевидный тезис о промышленно-ресурсной специализации экономики Красноярского края.

При этом среднегодовые темпы роста валовой добавленной стоимости в деятельности по добыче полезных ископаемых за период 2005–2015 гг. в Красноярском крае составили 121,1 %, что больше значений соседних (в том числе нефтедобывающих) регионов:

в Ханты-Мансийском автономном округе – 99,4 %, в Ямало-Ненецком автономном округе – 98,5 %, в Кемеровской области – 103,0 %, Новосибирской области – 107,1 %.

Красноярский край обладает крупнейшим в России гидроэнергетическим потенциалом (см. с. 12). Установленная мощность электростанций Красноярской энергосистемы составляет 13,9 млн кВт, удельный вес ГЭС в структуре установленной мощности – 52 %.

За весь более чем десятилетний период доля видов экономической деятельности, связанных с производством электроэнергии, пара и воды, в структуре ВРП Красноярского края была несколько ниже средних значений, сложившихся в Сибирском федеральном округе и в России (рис. 1.7, 1.8). Так, в 2015 г. в Красноярском крае было выработано 69,209 млрд кВт·ч электроэнергии, а за первые 7 мес. 2016 г. – 40,03 млрд кВт·ч.

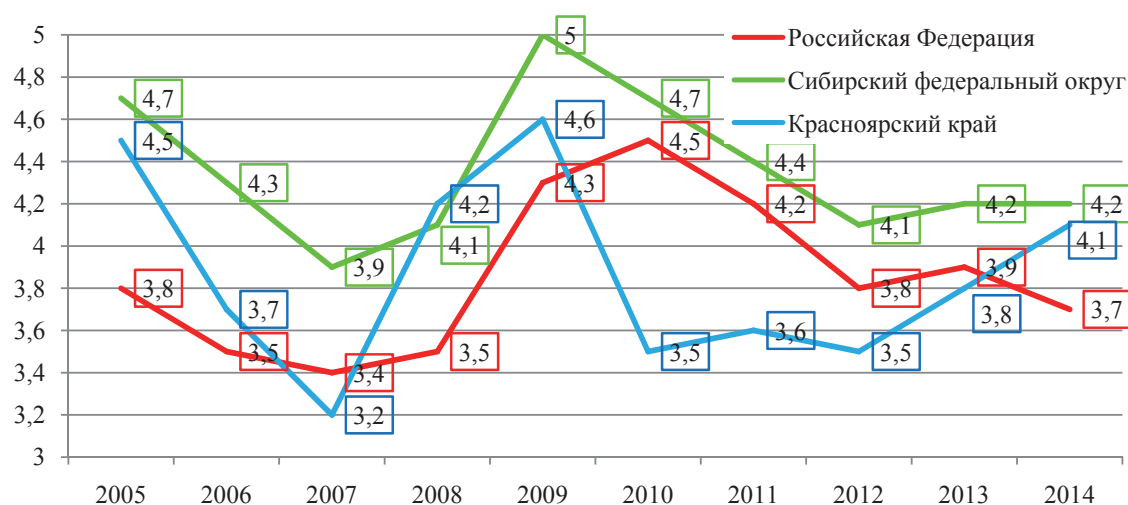


Рис. 1.7. Доля видов экономической деятельности, связанных с производством и распределением электроэнергии, газа и воды в структуре валового регионального продукта, % (рассчитано по данным Росстата)

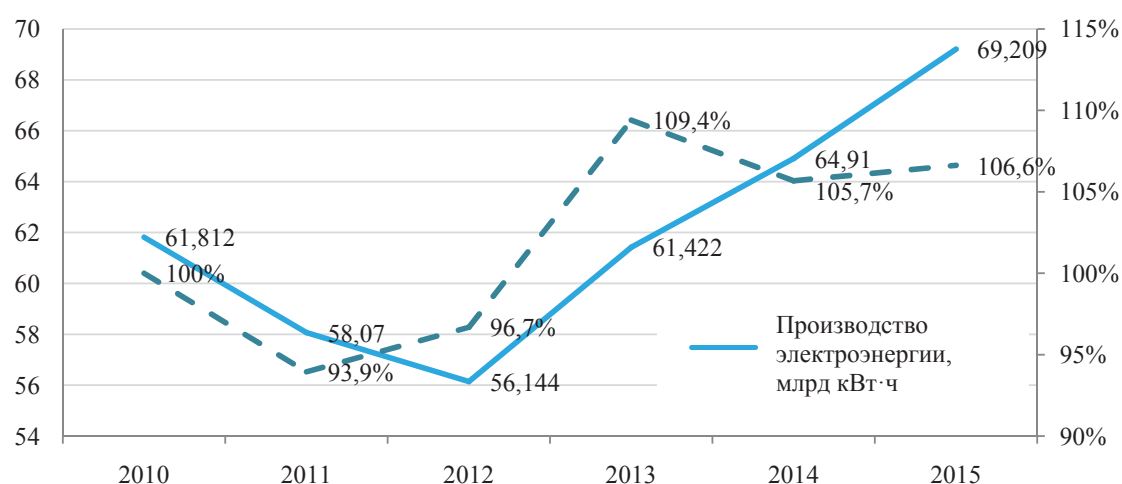


Рис. 1.8. Производство электроэнергии (по основной оси) и темп роста производства электроэнергии (по вспомогательной оси) в Красноярском крае (по данным Красноярскстата)

Энергогенерирующие предприятия Красноярского края

На территории края на р. Енисей находятся 20 действующих и одна строящаяся электростанция, в том числе Красноярская (20 млрд кВт·ч в год, ввод в действие 1972 г.); Богучанская (18 млрд кВт·ч в год, ввод в действие 2015 г.); Курейская (2,6 млрд кВт·ч в год, ввод в действие 2002 г.); Усть-Хантайская (2 млрд кВт·ч в год, ввод в действие 1975 г.).

По состоянию на январь 2016 г. Красноярская ГЭС является десятой по мощности среди действующих гидроэлектростанций в мире и второй по мощности (после Саяно-Шушенской, республика Хакасия, СФО) среди действующих российских гидроэлектростанций.

На углях Канско-Ачинского угольного бассейна работают: Берёзовская (2 400 МВт, ввод в действие 1987 г.), Назаровская (1308 МВт, ввод в действие 1961 г.), Красноярская ГРЭС-2 (1 254 МВт, ввод в действие 1961 г.) и Красноярские ТЭЦ (ТЭЦ-1 (481 МВт, ввод в действие 1943 г.), ТЭЦ-2 (465 МВт, ввод в действие 1979 г.), ТЭЦ-3 (208 МВт, ввод в действие 1992 г.).

Город Норильск обеспечивает энергией Норильская ТЭЦ.

По материалам портала «Наш Красноярский край»

Реализация крупных инвестиционных проектов по освоению Нижнего Приангарья, Ванкорского нефтегазового месторождения и др. потребовала от Красноярского края *роста объемов строительной продукции*, что неизбежно сказалось и на изменении доли этого вида экономической деятельности в структуре ВРП. За период 2005–2014 гг. она выросла с 4,9 % до 6,9 %, при этом в отдельные годы этот показатель был существенно выше среднего по России и СФО (рис. 1.9). Среднее значение доли вида экономической деятельности «строительство» в структуре ВРП Красноярского края за последние десять лет составило 6,87 %, что также превышает аналогичные показатели, рассчитанные для СФО (5,89 %) и Российской Федерации (6,66 %).

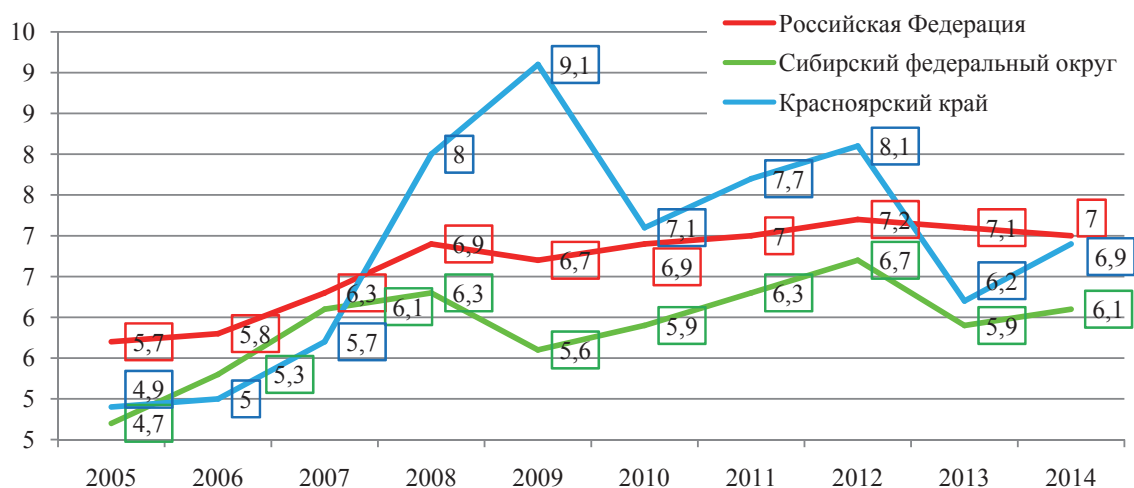


Рис. 1.9. Доля вида экономической деятельности «строительство» в структуре валового регионального продукта, % (рассчитано по данным Росстата)

Валовая добавленная стоимость как мера вклада отдельного производителя, отрасли или сектора в ВРП Красноярского края с 2005 г. по 2014 г. увеличилась в 3,24 раза¹, в то время как в целом для России увеличение того же показателя за аналогичный период составило лишь 30 %.

¹ По данным Территориального органа Федеральной службы государственной статистики по Красноярскому краю по состоянию на I полугодие 2016 г.

1.1.2. Выпуск продукции

На протяжении более чем 15 лет промышленное производство в Красноярском крае неуклонно растет, исключение составляют лишь отдельные кризисные годы. Так, объем отгруженной продукции, выполненных работ и оказанных услуг в целом по экономике региона вырос с 594,46 млрд руб. в 2005 г. до 2 136,09 млрд руб. в 2014 г., или в 3,6 раза (рис. 1.10), при этом среднегодовой прирост составил 13,6 %. По этому показателю Красноярский край уступает среднероссийским значениям, но превышает результаты Сибирского федерального округа: за период 2005–2014 гг. в России объем отгруженной продукции вырос в 4 раза, а среднегодовой прирост составил 15 %; рост объемов отгруженной продукции в СФО за тот же период – 300 %, среднегодовой прирост показателя – 11,6 %.

За это же время (с 2005 г. по 2014 г.) объем промышленного производства Красноярского края в сопоставимых ценах вырос в 2,7 раза, что превосходит рост аналогичных показателей по России (1,8 раза) и Сибирскому федеральному округу.

Объем отгруженных товаров собственного производства, выполненных работ и услуг собственными силами по видам экономической деятельности «добыча полезных ископаемых», «обрабатывающие производства», «производство и распределение электроэнергии, газа и воды» увеличился с 897 945 млн руб. в 2010 г. до 1 230 517 млн руб. в 2014 г. (в 1,37 раза) – рис. 1.11.

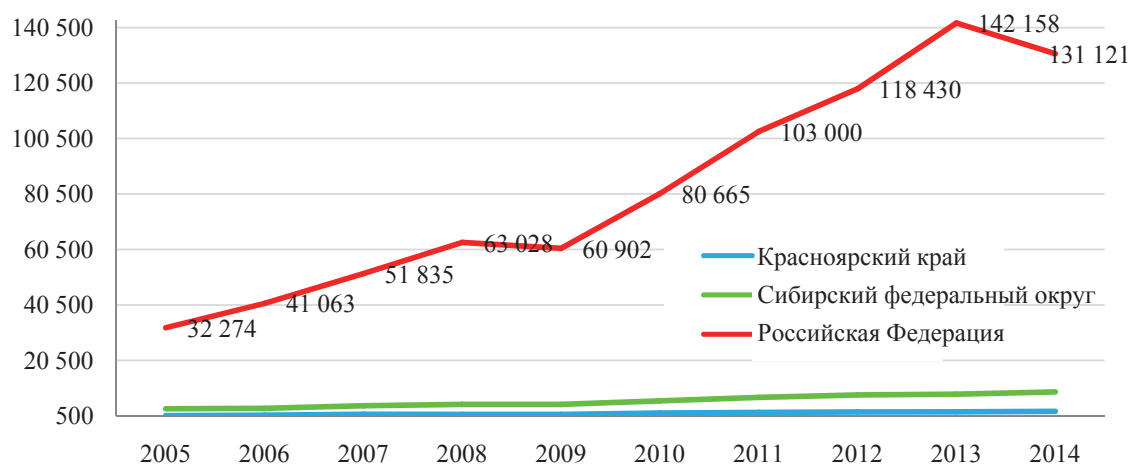


Рис. 1.10. Объем отгруженной продукции, выполненных работ и оказанных услуг (в фактических ценах с учетом НДС, акцизов и аналогичных обязательных платежей) по экономике Красноярского края, СФО и России в целом, млн руб. (по данным Росстата)

Анализируя показатели экономического роста Красноярского края, необходимо отметить, что индекс промышленного производства точно реагировал на все изменения инвестиционной активности в крае (рис. 1.12), связанные с реализацией крупных проектов по освоению природных ресурсов северных территорий, с временным лагом в 1 год. Корреляция для этих параметров составила 0,99, что свидетельствует о тесной связи показателей.

Существующая тенденция к снижению объемов промышленного производства указывает на то, что признаков оживления в экономике нет и, напротив, спад ускоряется. Про-

мышленность сокращается на фоне роста издержек бизнеса (удорожание кредитов, материалов и комплектующих из-за девальвации), дефицита инвестиций (дорогие кредитные деньги), низкого платежеспособного спроса в результате резкого сокращения заработной платы (рис. 1.13).

Позиционирование Красноярского края как одного из основных источников добычи природных ресурсов страны привело к тому, что в регионе существует устойчивое преобладание экспорта над импортом. Хотя в последние годы, несмотря на политику государства в отношении импортозамещения, пропорция «экспорт – импорт» уменьшается.



Рис. 1.11. Объем отгруженной продукции, выполненных работ и оказанных услуг по отдельным видам экономической деятельности в Красноярском крае, млн руб. (по данным Красноярскстата)

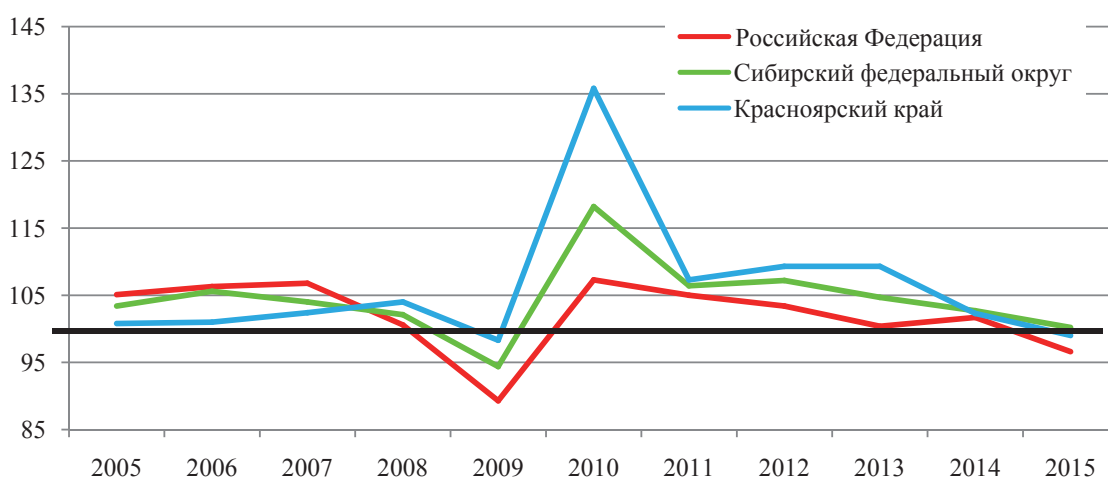


Рис. 1.12. Индекс промышленного производства Красноярского края, % (по данным Росстата)

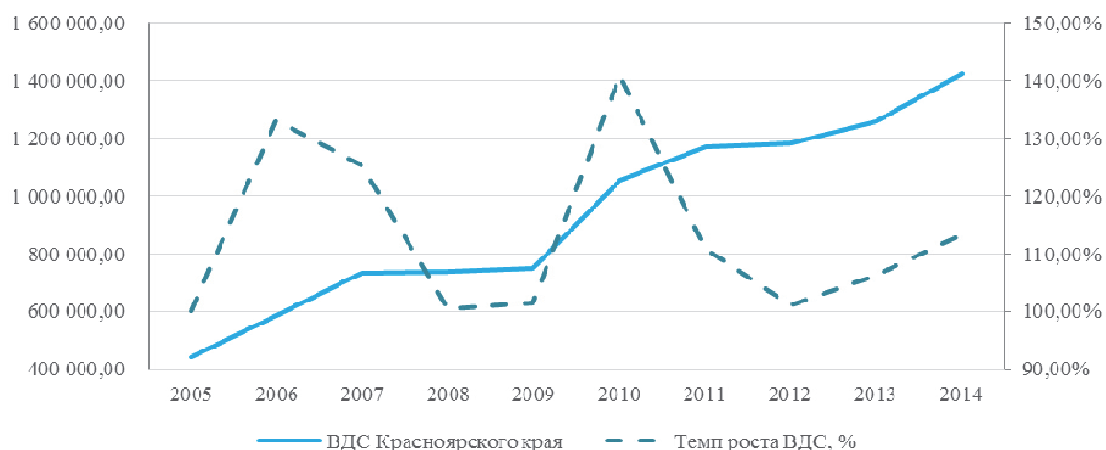


Рис. 1.13. Валовая добавленная стоимость (по основной оси) и темп роста ВДС (по вспомогательной оси) в Красноярском крае (рассчитано по данным Красноярскстата)

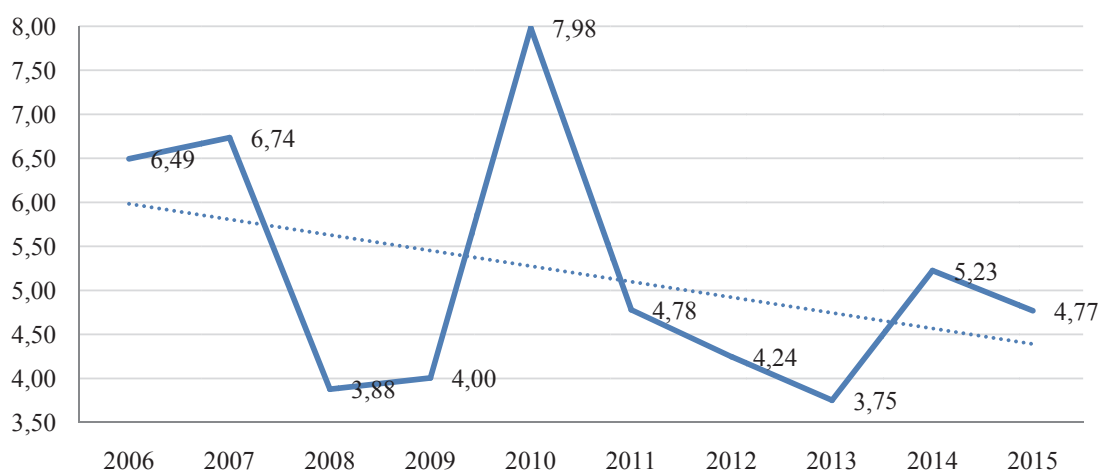


Рис. 1.14. Отношение объемов экспорта к объемам импорта в Красноярском крае, индекс (рассчитано по данным Красноярскстата)

В 2015 г. объем сырьевого экспорта (в денежном исчислении) превысил высокотехнологичный импорт почти в 4,77 раз (рис. 1.14).

1.1.3. Инвестиции

В целом по России инвестиции в основной капитал демонстрируют тренд длительного падения, которое началось еще в предкризисный период (2013 г.) и отражало тенденцию к экономической стагнации в промышленном производстве и обслуживающих (сопряженных) отраслях. Инвестиционные проблемы 2015 г. связаны с сокращением объемов привлеченных средств (за счет всех источников финансирования) и снижением их доступности.

Это, в свою очередь, приводит к удорожанию кредитов, а рост цен на импортные машины и оборудование как составляющая капитальных вложений в результате продолжающейся девальвации рубля ведет к сокращению физических объемов инвестиций и ставит под сомнение реализацию ряда значимых инвестиционных программ страны и региона.

За последние 15 лет на фоне активного экономического роста в Красноярском крае был реализован ряд масштабных инвестиционных проектов федерального уровня. Сформирован и находится в завершающей стадии проект комплексного развития Нижнего Приангарья, имеющий общенациональное значение. Реализован проект освоения Ванкорского нефтегазового месторождения, что позволило создать новый крупный сектор краевой экономики. Развитие нефтегазового сектора было поддержано и продолжено дальнейшей разработкой месторождений Ванкорского кластера и началом освоения месторождений углеводородов юга Эвенкии. В крае реализован проект создания крупнейшего научно-образовательного учреждения – Сибирского федерального университета, ведущего подготовку качественно новых специалистов, способных к творческой деятельности и трансферу новых технологий.

По уровню инвестиционной активности в 2015 г. Красноярский край находился в числе регионов-лидеров, хотя тренд инвестиционного спада был все же проявлен. Объем инвестиций в основной капитал региона в 2015 г. составил 394,4 млрд руб., или 95,8 % от значения предшествующего года (344,5 млрд руб.). Инвестиции в основной капитал Красноярского края в настоящее время формируют четверть всех инвестиций Сибирского федерального округа.

Наибольший объем инвестиций был отмечен в таких видах экономической деятельности, как добыча полезных ископаемых (22,3 % общей суммы инвестиций в основной капитал 2015 г.), металлургическое производство и производство готовых металлических изделий (21,3 %), транспорт и связь (16,6 %), операции с недвижимым имуществом, аренда и предоставление услуг (16,3 %), производство и распределение электроэнергии, газа и воды (7,3 %).

В регионе наблюдается рост инвестиций частных компаний. Так, среднедушевой объем инвестиций в основной капитал, за исключением бюджетных средств, в крае в 2015 г. составил чуть более 127 тыс. руб., что превосходит аналогичный показатель по СФО почти в 2 раза, а в целом по России – 1,445 раза (рис. 1.15).

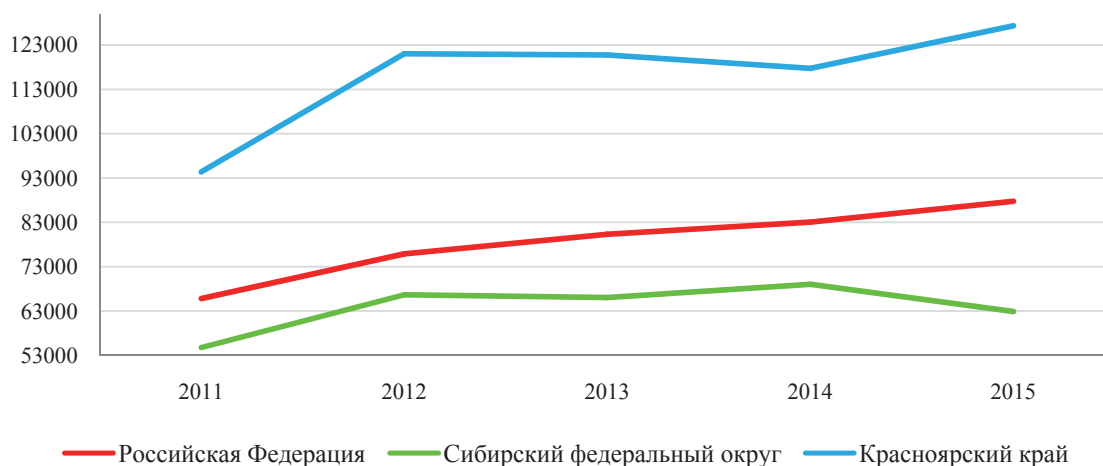


Рис. 1.15. Объем инвестиций в основной капитал, за исключением бюджетных средств, в расчете на одного человека, значение показателя за год, руб. (по данным Росстата)

Больше половины (50,7 %) общего объема инвестиций в основной капитал организаций, не относящихся к субъектам малого предпринимательства, было профинансировано за счет собственных средств. Доля привлеченных средств составляла 49,3 %, в том числе:

кредиты банков – 15,4 %, заемные средства других организаций – 12,9 %, бюджетные средства – 9 %, средства вышестоящих организаций – 5,7 %, средства организаций и населения, привлеченные для долевого строительства, – 3,6 %.

1.1.4. Транспорт

Еще один показатель, который наряду с инвестициями в основной капитал и индексом промышленного производства отражает рост валового регионального продукта, – это грузооборот транспорта. Изменение объемов грузооборота транспорта является одним из критериев экономического роста: возрастание свидетельствует об оживлении промышленного производства, а снижение – о наличии кризисных тенденций в народном хозяйстве.

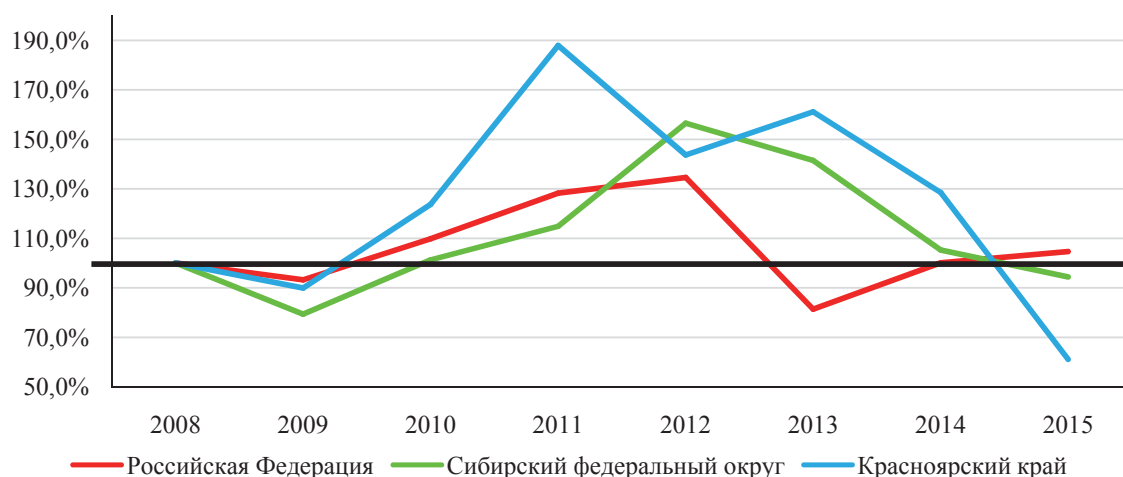


Рис. 1.16. Цепные темпы роста грузооборота автомобильного транспорта организаций всех видов экономической деятельности, % (рассчитано по данным Росстата)

Грузооборот транспорта в России за 2015 г. упал на 4,5 % по отношению к 2014 г. В Красноярском крае падение темпов грузоперевозок началось в предкризисном 2013 г. и позволяло уже в тот период судить о проявлении факторов стагнации экономики. Так, в 2013 г. грузооборот автотранспорта региона, выполненный на коммерческой основе организациями всех видов экономической деятельности (без субъектов малого предпринимательства), составил 930 665,1 тыс. т-км, в 2014 г. – 1 195 898,6 тыс. т-км, в 2015 г. – 730 272,1 тыс. т-км, т. е. отрицательный темп прироста грузооборота за последние два года достиг 21,5 % (рис. 1.16). Объемы перевозок грузов автомобильным транспортом в регионе также снизились: с 126,8 млн т в 2013 г. до 110,6 млн т в 2015 г.

1.1.5. Строительство

На фоне тенденции снижения объемов работ, выполненных по виду экономической деятельности «строительство» в Российской Федерации (с 2010 г. по 2015 г. оно составило 12 %), Красноярский край относительно благополучен. В этом сегменте деятельности за прошедшие пять лет дважды наблюдался подъем (рис. 1.17), в том числе и в кризисном 2014 г. Однако среднегодовой темп роста объемов строительных работ в регионе находится на уровне ниже 100 %, что свидетельствует о рецессии в строительной отрасли.

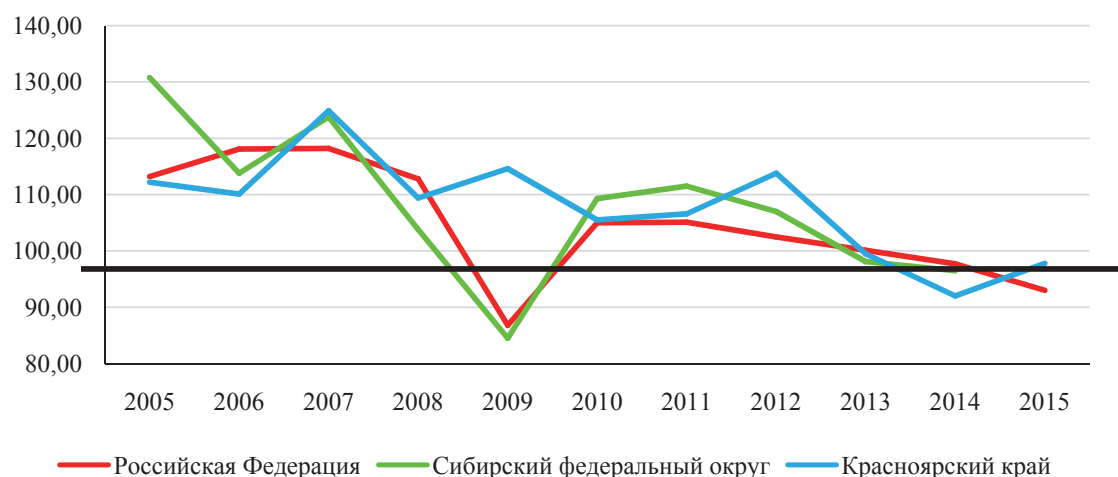


Рис. 1.17. Цепные темпы роста объемов работ, выполненных по виду экономической деятельности «строительство» в России, СФО и Красноярском крае, % (расчитано по данным Росстата)

Динамика объемов работ в строительстве указывает на то, что существенных признаков оживления в экономике края не стоит ожидать. В результате девальвации национальной валюты произошло удорожание материалов для строительства, а дестабилизация банковского сектора и рост кредитов затрудняют возможности ипотечного кредитования, что ведет к сокращению спроса, который выступал основой инвестиций в сектор строительства. Однако остаются ожидания, связанные с предстоящей зимней Универсиадой 2019 г., строительство объектов для которой может способствовать подъему отрасли.

1.1.6. Оборот розничной торговли

Оборот розничной торговли является одним из индикаторов состояния платежеспособного спроса населения, который, в свою очередь, становится стимулом экономического роста в секторе потребительских товаров и фактором роста экономики в целом.

Замедление прироста реальных доходов граждан приводит к снижению спроса, что влияет в конечном счете на темпы роста промышленного производства. Причиной сокращения реальных доходов граждан является рост инфляции, девальвация национальной валюты, что приводит к удорожанию как импортных, так и отечественных товаров.

Динамика роста показателей розничной торговли замедлялась с 2011 г., причем эта тенденция проявилась как в России в целом, так и в Красноярском крае. Небольшой всплеск активности был отмечен в 2014 г., и он может быть объяснен посткризисным «бегством от денег».

В период текущего кризиса динамика розничной торговли более негативна, чем в период кризиса 2009 г. (рис. 1.18). Так, в среднем за последние шесть лет (с 2010 г. по 2015 г.) оборот розничной торговли снижался на 14,5 % в год, что на 2 п.п. выше средних значений аналогичного показателя для СФО. Это значит, что покупательная способность у типичного жителя Красноярского края снижалась быстрее, чем у среднестатистического жителя Сибири.

В 2015 г. в Красноярском крае оборот розничной торговли составил 473,4 млрд руб. или 165,6 руб. на 1 чел. в год, против 171,79 тыс. руб. на 1 чел. в год в 2014 г.

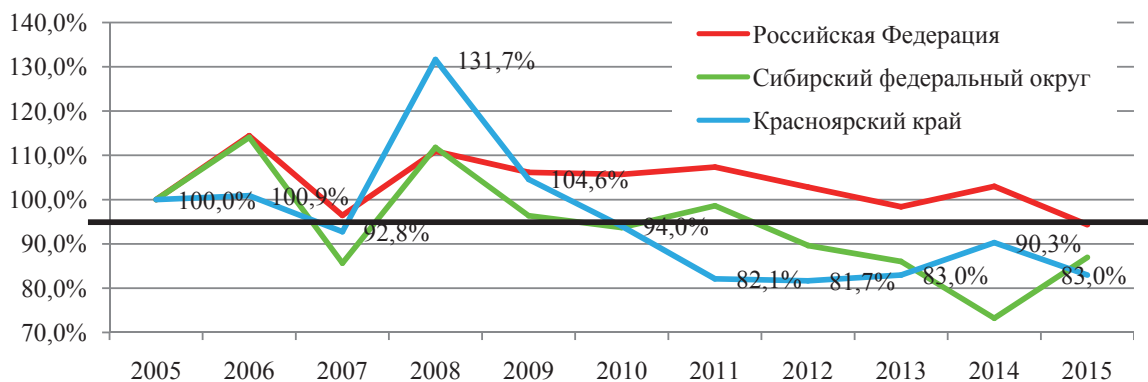


Рис. 1.18. Цепные темпы роста оборота розничной торговли в России, СФО и Красноярском крае, % (рассчитано по данным Росстата)

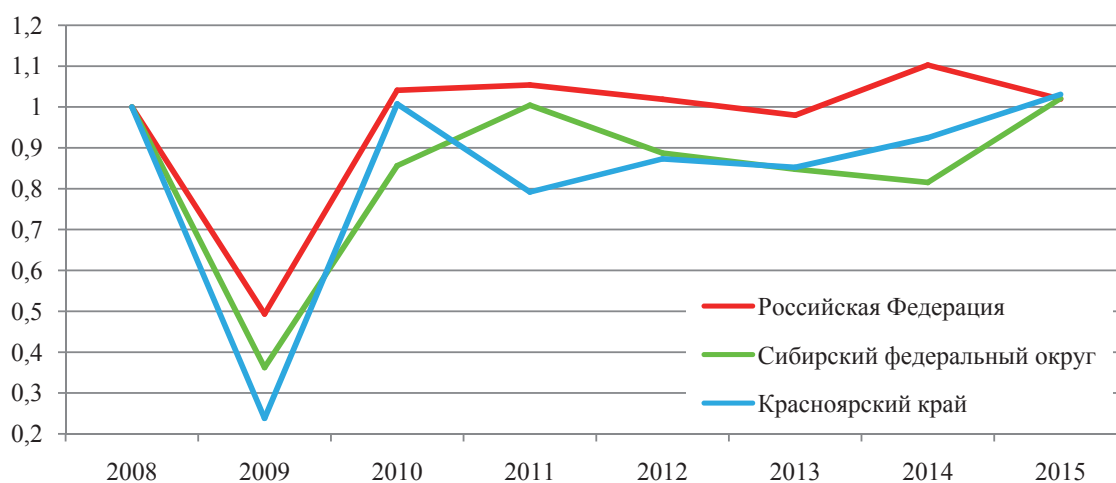


Рис. 1.19. Цепные темпы роста оборота розничной торговли пищевыми продуктами, включая напитки, и табачными изделиями, проданными на розничных рынках и ярмарках в России, СФО и Красноярском крае, % (рассчитано по данным Росстата)

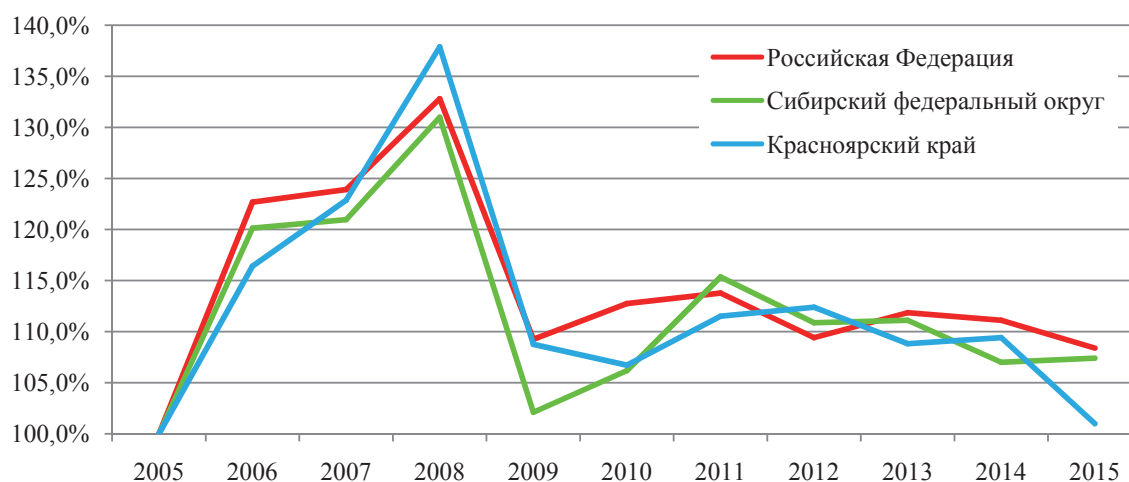


Рис. 1.20. Цепные темпы роста оборота розничной торговли пищевыми продуктами в России, СФО и Красноярском крае, % (рассчитано по данным Росстата)

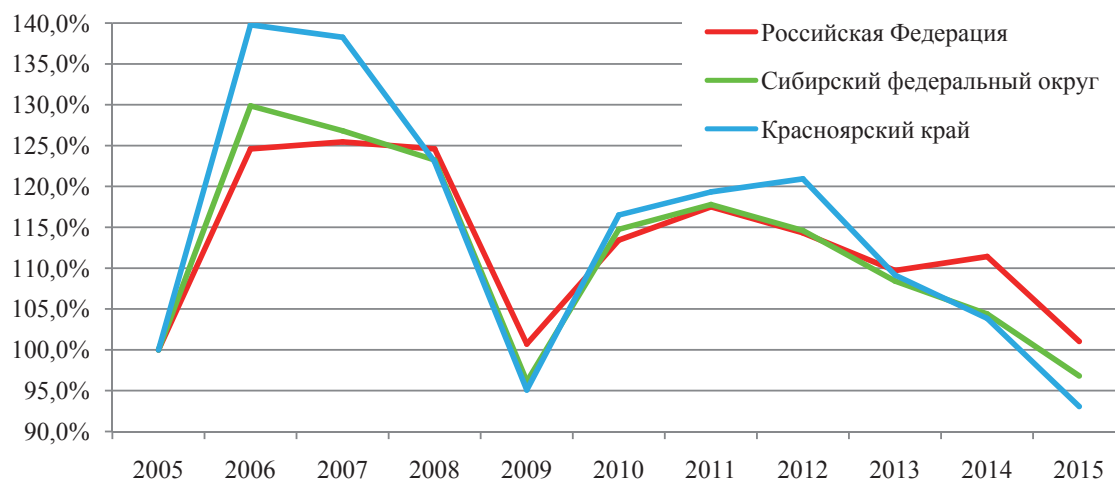


Рис. 1.21. Цепные темпы роста оборота розничной торговли непродовольственными товарами в России, СФО и Красноярском крае, % (рассчитано по данным Росстата)

В последние пять лет в Красноярском крае оборот розничной торговли продовольственными товарами (рис. 1.19, 1.20) снижается значительно больше, чем оборот торговли непродовольственными товарами (рис. 1.21).

Так, среднегодовые темпы роста за период 2010–2015 гг. по продовольственным товарам составили 111,9 %, а по непродовольственным – 113,5 %. В среднем на типичного жителя Красноярского края в 2015 г. приходилось 6 217,00 руб. ежемесячных трат на покупку продовольственных товаров и 7 563,00 руб. ежемесячных трат на покупку непродовольственных товаров. При этом среднедушевые доходы в Красноярском крае в 2015 г. были чуть меньше 27 тыс. руб. в мес.

1.1.7. Цены

Снижение оборота розничной торговли объясняется ростом потребительской инфляции, которая измеряется индексом потребительских цен (ИПЦ), отражающим годовое процентное изменение стоимости средней потребительской корзины товаров и услуг. В период 2008–2012 гг. индекс потребительских цен ежегодно снижался, что свидетельствовало о замедлении темпов инфляции в этот период. Среднегодовые темпы прироста ИПЦ в этот период для России, СФО и Красноярского края были почти одинаковы (8,48 %, 8,42 % и 8,05 % соответственно). С 2013 г. индекс потребительских цен начал расти, повторяя общие негативные тренды дестабилизации экономики, которые в том же периоде проявились в промышленности, строительстве, инвестициях, потреблении. Рост уровня потребительских цен был максимальным в кризисном 2014 г., в 2015 г. инфляционные тренды замедлились: так, ИПЦ 2015 г. для России составил 112,91 %, для СФО – 111,59 % и для Красноярского края – 110,56 % (рис. 1.22).

1.1.8. Уровень жизни населения

Уровень жизни населения как Красноярского края, так и России в целом в 2015 г. в результате инфляционных и девальвационных процессов резко снизился. Так, в 2014–2015 гг. происходит сокращение темпов роста заработной платы на 4,4 % в среднем по России, на 2,9 % – по СФО и 2,5 % – по Красноярскому краю (рис. 1.23).